



# Sürdürülebilirlik Raporu 2019



# İçindekiler

<b>RAPORUMUZ</b> .....	5
<b>GENEL MÜDÜRÜMÜZÜN MESAJI</b> .....	6
<b>HAKKIMIZDA</b> .....	8
Bir Bakışta Asaş .....	10
Asaş'ın Tarihçesi .....	12
İlkler ve Enler .....	14
Ekonomik Performansımız .....	16
<b>KURUMSAL YÖNETİM</b> .....	18
Kurumsal Değerlerimiz .....	22
Yönetim Politikamız .....	24
Asaş Sistem .....	26
Sürdürülebilirlik Yönetimi .....	28
<b>ASAŞ VE SÜRDÜRÜLEBİLİRLİK</b> .....	30
Sürdürülebilirlik Önceliklerimiz .....	30
Sürdürülebilirlik Politikamız .....	31
<b>PAYLAŞIMCI İŞ ANLAYIŞIMIZ</b> .....	32
Paydaş İlişkilerimiz .....	33
İş Birlikleri ve Üyeliklerimiz .....	34
İş Etiği ve Kurallarımız .....	35
Müşteri Memnuniyeti .....	37
Tedarikçi İlişkilerimiz ve Tedarik Yönetimi .....	40
Sosyal Projelerimiz .....	44
ASAŞ Marka Stratejisi Çalışmaları .....	46
Tanıtım Faaliyetlerimiz .....	48

<b>GÜVENİLİR İŞ ANLAYIŞIMIZ</b> .....	50
<b>ASAŞ'ta Çalışma Hayatı</b> .....	51
İstihdam Profilimiz .....	55
Çalışan Bağlılığı .....	56
ASAŞ'TA Hayat Faaliyetleri .....	59
<b>ASAŞ Akademi</b> .....	60
Eğitimler .....	61
ASAŞ Akademi Faaliyetlerimiz .....	63
<b>Sağlık Emniyet Çevre (SEÇ)</b> .....	68
SEÇ Kültürü .....	70
SEÇ Kültürü Faaliyetlerimiz .....	73
<b>ÇEVREYE SAYGILI İŞ ANLAYIŞIMIZ</b> .....	78
Enerji Yönetimi .....	80
Emisyonlar .....	85
Su Yönetimi .....	86
Atık Yönetimi .....	87
<b>SÜRDÜRÜLEBİLİR KALKINMA ODAKLI İŞ ANLAYIŞIMIZ</b> .....	90
İnovasyon Kültürümüz .....	91
İş Merkezlerine Göre Pazara Sunulan Ürünlerden Örnekler .....	96
Ar-Ge Faaliyetlerimiz .....	98
<b>GRI STANDARTLARI İÇERİK İNDEKSİ</b> .....	100

# “Değer Odaklı, Güvenilir ve Sürdürülebilir Büyüme”

mottosu ile sürdürülebilirlik anlayışımızı 4 temel perspektif üzerine inşa ettik.

## Paylaşımçı İş Anlayışı



Paydaşlarına değer katan, paylaşımçı ve etik iş anlayışı

## Çevreye Saygılı İş Anlayışı



Karbon ayak izini azaltan, çevreye duyarlı, yenilikçi üretim anlayışı

Ana hedefimiz, şirketimiz içerisinde ham madde temininden başlayarak üretimin son aşamasına kadar her noktaya temas eden sürdürülebilir iş anlayışımızla; uzmanlık birikimimiz ve teknolojik kabiliyetlerimizle yenilikçi çözümler yaratarak paydaşlarımıza değer katmak ve hedef pazarlara öncülük etmektir.

## Güvenilir İş Anlayışı



İş sağlığını ve ergonomiyi ön plana alan, güvenilir çalışma anlayışı

## Sürdürülebilir Kalkınma Odaklı İş Anlayışı



Ekonomik ve sosyal gelişimi destekleyen küresel büyüme anlayışı

## Raporumuz

Sürdürülebilirlik stratejimiz doğrultusunda çalışmalarımıza yön vermek ve hem kurumsal hedeflerimizi yakalamak hem de tüm paydaşlarımızın beklentilerine karşılık vermek amacıyla sürdürülebilirlik performansımızı anlattığımız ilk sürdürülebilirlik raporumuzu tamamladık.

Kurulduğumuz günden bu yana sürdürülebilir üretim ilkelerini benimseyerek, etkin ve etkili şekilde gerçekleştirdiğimiz faaliyetlerimizi, şeffaf ve dürüstlük boyutunda “DEĞER ODAKLI, GÜVENİLİR ve SÜRDÜRÜLEBİLİR BÜYÜME” yaklaşımıyla ele aldığımız ilk sürdürülebilirlik raporumuzu siz değerli paydaşlarımızla paylaşmanın mutluluğunu yaşıyoruz.

Raporumuzda; paydaşlarımızın beklentileri, sektörümüzü etkileyen küresel trendler ve kurumsal hedeflerimiz çerçevesinde sürdürülebilirlik alanında öncelikli olarak odaklandığımız ve bundan sonra odaklanacağımız konularla ilgili çalışmalarımızı bulabilirsiniz. Bununla birlikte faaliyetlerimizi Birleşmiş Milletler Sürdürülebilir Kalkınma Amaçları ile ilişkilendirerek hedeflere katkımızı da ortaya koyduk.

Sürdürülebilirlik yaklaşımımızı ve sürdürülebilirlik önceliklerimizi belirlerken, geniş katılımı ve kapsayıcı bir paydaş katılımı süreci yürüttük. Rapora ilişkin verilerin bir araya getirilmesi, ASAŞ Sürdürülebilirlik Komitesi liderliğinde, ilgili birimlerimizin katkılarıyla gerçekleştirildi. Raporun hazırlanması sürecinde SUCSR Sürdürülebilirlik Danışmanlığı'nın, danışmanlık hizmetinden yararlandık.

Raporumuz 1 Ocak 2019 - 31 Aralık 2019 tarihleri arasında yürüttüğümüz çalışmaları kapsamaktadır. Gelecek dönemlerde gerçekleştireceğimiz çalışmaları, yıllık olarak hazırlayacağımız sürdürülebilirlik raporu aracılığıyla paylaşmayı amaçlıyoruz.

Raporun kapsamına bünyemizde bulunan ve Türkiye’de faaliyet gösteren 5 üretim merkezini ve 1 genel merkezi dahil ettik.

Bu rapor, GRI Standartları “Temel (Core)” seçeneğine uyumlu olarak hazırlanmıştır.

ASAŞ Alüminyum Sanayi ve Ticaret A.Ş. Sürdürülebilirlik Raporu, Türkçe ve İngilizce olarak iki farklı dilde hazırlanmıştır. Rapor dış denetimden geçmemiştir.

### GENEL MERKEZ

ASAŞ Alüminyum Sanayi ve Ticaret A.Ş. Rüzgarlı Bahçe Mah., Kumlu Sok. No: 2  
Asaş İş Merkezi, 34810  
Kavacık, Beykoz İstanbul / Türkiye

### ALÜMİNYUM PROFİL & KOMPOZİT PANEL FABRİKALARI

Küçücek İstiklal Mah., Kışla Alanı Cad.  
No: 2-2/1, 54400  
Akyazı - Sakarya / Türkiye

### YASSI MAMULLER FABRİKASI

Yazılıgürgen Mahallesi Fabrikalar Cad.  
No: 50, 54400  
Karapürçek - Sakarya / Türkiye

### PVC PROFİL & PANJUR FABRİKASI

Küçücek İstiklal Mah., Kışla Alanı Cad.  
No: 2-1/1, 54400  
Akyazı - Sakarya / Türkiye

Rapor ve sürdürülebilirlik çalışmalarımızla ilgili tüm soru, görüş ve önerilerinizi sustainability@asastr.com adresine iletebilirsiniz.



## Genel Müdürümüzün Mesajı



### Değerli Paydaşlarımız,

Kuruluş yılımız olan 1990'dan bu yana faaliyet gösterdiğimiz sektörlere inovatif yaklaşımlarımız ile değer katan, ismi hep ilklerle anılan bir firma olduk. Başarıyla ilerlediğimiz bu yolda tutkuyla daima başarılı ve önde olabilmek için çok çalışan ve her geçen gün büyüyen bir aileyiz. El ele verdiğimizde zorun kolay, uzak hedeflerin yakın, imkansızın mümkün olduğunu biliyoruz. Tüm paydaşlarımızla elimizden gelenin en iyisini yapmaya devam ettikçe, sürdürülebilir daha nice başarıyı hep birlikte kucaklayacağımızdan eminim.

Yolculuğumuzda kurum değerlerimizden ilki olan "İnsana Saygı" yaklaşımı ile sürdürülebilir bir gelecek için üzerimize düşeni yapmaya devam ediyor, bu yolda attığımız önemli adımların başında yer alan Asaş Sürdürülebilirlik Raporumuzu bu yıl ilk defa sizler ile paylaşmanın mutluluğunu yaşıyoruz. Değer odaklı, öncü, yaratıcı, sürdürülebilir ve paylaşımcı iş anlayışımızı paydaşlarımıza şeffaf şekilde açma imkanı sunan bu rapor ile hayata geçirdiğimiz bir çok faaliyeti paylaşma şansını yarattığımız için gururluyuz.

Türkiye'de aynı yerleşke içinde faaliyet gösteren 5 üretim merkezimiz, İstanbul'da yer alan genel merkezimiz ve Almanya Neuwied'de 2017 yılında faaliyete geçen Asaş GmbH çatısı altında 2400'den fazla çalışmamız ile insana saygılı, inovasyon ve gelişim odaklı, etik değerlerimizden ayrılmadan, şeffaf ve hesap verilebilir bir yönetim anlayışı ile topluma ve çevreye saygımızdan ödün vermeden sürekli büyüyen ve değer yaratarak faaliyetlerimizi sürdürüyoruz.

Geride bıraktığımız dönemde değer katan dijitalleşme, inovasyon, AR-GE, verimlilik ve sürdürülebilirlik odaklı faaliyetlerimiz ile birçok önemli projeye imza attık. Bu projelerin hepsini ana değerlerimiz olan insana saygılı ve etik olmak, sürekli mükemmeli aramak ve müşteri odaklılık alanlarını en önde düşünerek gerçekleştirdik. Sektörde fark yaratan, öncü olduğumuz bu çalışmalarımız ile hem paydaşlarımıza, hem ülkemize büyük katkılar sağladık, ödüller kazandık, hep beraber büyüdük, geliştik. Çalışanlarımızın önce sağlıklı, emniyetli, kişisel gelişimlerini ön planda tutan ve mutlu olacakları ortamı sağlamaya, çalışılmak istenen güvenli iş yeri koşullarından ödün vermemeye gayret ettik.

Mutlu çalışanlar ile yarattığımız değer, her geçen gün artan bir başarı grafiği ile iş sonuçlarımıza yansıyor ve Asaş olarak ülkemizde istihdam yaratıp, girişimlerimizi yurtdışına da taşıyarak milli markalarımızı global pazarlarda da gururla temsil ediyoruz.

2019 yılı, 2018 yılı Ağustos ayında gerçekleşen finansal türbülansın etkilerini ülke olarak üzerimizden atmaya çalıştığımız bir yıl oldu. ASAŞ olarak verimliliğimizi arttırmak ve ihracat payımızı arttırmak üzerine odaklandık ve başardık. En önemli dönüşüm projemiz olan ve tüm proseslerimizi dijital ortama taşımayı hedefleyen Digitall'ü başarıyla hayata geçirdik.

Bundan sonraki dönemlerde ise her zamanki gibi çok çalışarak odağımızı en önemli 3 alana yoğunlaştıracamız: Eşsiz müşteri deneyimi, dijitalleşmeye dayalı verimlilik ve mükemmel takım olmak. Başarı merdivenlerini hep birlikte hızla

tırmanacağımızdan ve sektöre ASAŞ damgasını vermeye devam edeceğimizden kuşku yok. Sürdürülebilirlik ve gelişim yolculuğumuzda bizim yanımızda olan tüm paydaşlarımıza katkıları, değerli fikirleri, bizleri motive eden yaklaşımları ve bize olan inançları nedeni ile teşekkürlerimi sunuyorum.

Büyük emek vererek hazırladığımız ve sizler ile paylaşmayı sabırsızlıkla beklediğimiz Sürdürülebilirlik Raporumuzu bilgilerinize sunmaktan onur duyuyorum.

Saygı ve Sevgilerimle.

### Derya Hatiboğlu

Asaş Alüminyum San. Ve Tic. A.Ş.  
Genel Müdür



## Hakkımızda



Akyazı, Sakarya bölgesinde yer alan son teknoloji ile donatılmış 5 üretim tesisi, 2.400'den fazla çalışan ve 80'den fazla ülkeye yaptığımız ihracatla, 1990 yılında Gebze'de kurulduğumuz günden bu yana Türkiye'nin en önemli sanayi kuruluşları arasında yer alıyoruz.

Kurulduğumuz yıldan beri istikrarlı büyüme trendi ile 2019 yılında Türkiye'de ISO 500'de ilk 100'de 65. sırada yer aldık. Aynı zamanda Avrupa'daki lider üreticilerden biri olduk. Yenilikçi ürünlerimiz, teknolojimiz, sektörün bakanlık onaylı ilk Ar-Ge Merkezi'ne sahip olmamız ve sunduğumuz hizmetlerle, bulunduğumuz her sektöre çözüm üretiyor ve değer katıyoruz.

Akyazı ve Karapürçek yerleşkesinde, 300.000 m<sup>2</sup>'si kapalı, toplam 750.000 m<sup>2</sup>'lik alana kurulu Alüminyum Profil, Kompozit Panel, Alüminyum Yassı Mamul, PVC Profil ve Panjur üretim tesislerimizde müşterilerimize hizmet veriyoruz.

Entegre tesislerimizde;

- Alüminyum Bilet:** 90.000 ton/yıl
  - Alüminyum Profil:** 75.000 ton/yıl
  - Eloksallı Profil:** 40.000 ton/yıl
  - Toz Boyalı Profil:** 25.000 ton/yıl
  - Alüminyum Yassı Mamuller:** 120.000 ton/yıl
    - **Hadde:** 140.000 ton/yıl
    - **Folyo:** 75.000 ton/yıl
    - **Boyalı Levha:** 50.000 ton/yıl
  - Alüminyum Kompozit Panel:** 10.0500.000 m<sup>2</sup>/yıl
  - PVC Profil üretimi:** 35.000 ton/yıl
  - Lamel Panjur:** 30.000.000 metretül/yıl
- üretimleri yapıyoruz.

İnşaat, otomotiv, raylı sistemler, ticari araçlar, enerji, ambalaj, tüketim ürünleri, denizcilik gibi birçok farklı sektörde hizmet veriyoruz. Müşterilerimizin kendi projelerinde ihtiyaçları olan mamul, yarı mamul üretimlerini gerçekleştirdiğimiz gibi; üretim alanındaki bilgi birikimimizi, tasarım ve Ür-Ge çalışmalarımızla zenginleştirerek kendi markamızla ürettiğimiz ürünleri de pazara sunuyoruz. Alüminyum mimari sistemler (kapı, pencere ve giydirme cephe sistemleri), alüminyum kompozit panel, PVC kapı ve pencere sistemleri, alüminyum tasarım ürünleri (alüminyum bayrak ve aydınlatma direkleri, alüminyum mobilyalar), panjur sistemleri, garaj kapıları ve motor kontrol sistemleri kendi markamızla satışını gerçekleştirdiğimiz ürün gruplarıdır.

Sadece bilimin değil sanatın da toplumların gelişmesine çok büyük katkısı olduğunun bilinciyle, sanata verdiğimiz desteği 2015 yılında kurduğumuz ASAŞSANAT çatısı altında daha da geliştirerek yürütüyoruz. ASAŞSANAT, sanat ve tasarım öğrencileri ile akademisyen ve profesyonelleri buluşturan; öğrenim, paylaşım, tasarım, üretim platformu olarak faaliyetlerini sürdürmektedir.

Akyazı, Sakarya bölgesinde inşa edeceğimiz sanat atölyesinde, çalışanlarımızın eşleri ve çocukları için kurslar ve seminerler organize ederek, sanatın toplumlarda yarattığı değişimi, farklı bakış açıları kazanma yetisini kendi bünyemizde de canlandırmayı amaçlıyoruz. Ayrıca, sosyal sorumluluk çalışmalarımız doğrultusunda engelli dostlarımız için de sanat eserleri yaratabilecekleri projeler geliştirmeyi hedefliyoruz.

ASAŞ hakkında daha detaylı bilgi için tıklayınız.  
[www.asastr.com](http://www.asastr.com)

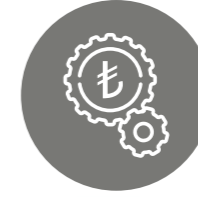




## Bir Bakışta ASAŞ



923.000 m<sup>2</sup>'lik alanda  
**5 Üretim Tesisi**



**%100**  
Yerli Sermaye



6 Kitada  
90'dan Fazla Ülkeye  
**İhracat**



2.965.404.427 TL  
**Ciro**



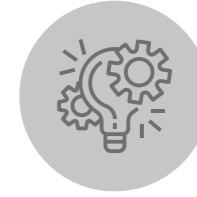
**%2,98**  
Yeni Üründen Elde Edilen  
Cironun Toplam Ciroya Oranı



23,2 Milyon TL  
**Ar-Ge Yatırım  
Tutarı**



**Sektörün İlk  
Ar-Ge Merkezi**



**42** Tamamlanan  
Ar-Ge Proje Sayısı



**%31**  
Beyaz Yakada  
Kadın Çalışan Oranı



**2.419**  
**Çalışan**



**%31**  
Kaza Sıklık  
İyileşmesi Oranı



**38.383**  
ASAŞ AKADEMi  
organizasyonu ile  
gerçekleşen eğitim  
saati (Kişi\*saat)

## ASAŞ'ın Tarihçesi

**1992** İlk alüminyum ekstrüzyon hattı üretimi Gebze'de açıldı.

**1997** Akyazı'da PVC üretimi başladı.

**1998** Alüminyum üretim hatları Gebze'den Akyazı'ya taşındı.

**2006** Alüminyum kompozit panel üretimi Akyazı'da başladı.

**2008** Alüminyum panjur ve kepenk üretimi Akyazı'da başladı.

**2014** Alüminyum yassı mamullerin üretimi Karapürçek'te başladı.

**2015** ASAŞSANAT kuruldu.

**2015** Bilim, Teknoloji ve Sanayi Bakanlığı tarafından onaylı, Türkiye'nin alüminyum endüstrisindeki ilk Ar-Ge Merkezi kuruldu.

**2016** ASAŞ AKADEMİ kuruldu.

**2017** ASAS GmbH kuruldu.

### 1990-1995

- 6.000 ton/yıl alüminyum profil üretim kapasitesine sahip, 2.750 tonluk ekstrüzyon pres hattını devreye alarak Gebze'de 13.000 m<sup>2</sup>'lik alanda üretime başladık.
- 3.000 ton/yıl üretim kapasiteli eloksal tesisi kurduk.
- 6.000 ton/yıl üretim kapasiteli elektostatik toz boya tesisi kurduk.
- 1.600 tonluk ikinci ekstrüzyon pres hattını devreye alarak üretim kapasitesini 11.000 ton/yıl'a çıkardık.

### 1996-2000

- 5.000 ton/yıl kapasiteli yatay billet döküm tesisini devreye aldık.
- Akyazı/Adapazarı bölgesinde 6.000 m<sup>2</sup> kapalı alanda, toplam 6.000 ton/yıl üretim kapasiteli 4 adet PVC profil ekstrüzyon hattını devreye alarak PVC profil imalatına başladık.
- PVC lamineli profil üretim tesisi kurduk.
- Gebze'deki alüminyum profil üretim tesislerindeki 2.750 tonluk ekstrüzyon pres hattı dışında kalan diğer hatları Akyazı/Sakarya tesislerine taşıdık.
- 3.500 tonluk ve 1.250 tonluk ekstrüzyon profil hatlarını devreye alarak alüminyum pres profil üretim kapasitesini 22.000 ton/yıl'a ulaştırdık.
- Eloksal tesisi kapasitesini yeni redesörleri devreye alarak 6.000 ton/yıl'a çıkardık.

### 2001-2005

- 10 adet PVC profil ekstrüzyon hattı yatırımıyla PVC profil üretim kapasitesini, toplam 14 ekstrüder ile 20.000 ton/yıl'a çıkardık.
- Türkiye'de ilk defa çift yüz lamine üretim tesisini kurarak yıllık 4.000 ton üretim kapasitesine ulaştık.
- PVC hazır kapı ve pencere otomatik üretim tesisini devreye aldık.
- 35.000 ton/yıl billet üretim kapasitesine sahip Hot Top Air - Slip dikey billet döküm tesisini devreye aldık.
- 18.000 ton/yıl üretim kapasiteli dik elektostatik toz boya tesisini devreye aldık.
- CNC kesim, freze, torna, işleme merkezlerinin, CNC boru ve profil büküm hatlarının MIG/TIG kaynak makinelerinin yatırımı ile profillerin yarı mamul/mamul halde işlendiği Mekanik İşlem Bölümü'nü devreye aldık.

### 2006-2010

- 1.500.000 m<sup>2</sup>/yıl üretim kapasiteli ilk alüminyum kompozit panel üretim tesisini devreye aldık. Kısa zamanda, 2.500.000 m<sup>2</sup>/yıl üretim kapasiteli ikinci üretim tesisini de devreye alarak toplam kapasiteyi 4.000.000 m<sup>2</sup>/yıl'a çıkardık.
- Hot Top Air - Slip dikey billet döküm tesisinin kapasitesini 60.000 ton/yıl'a çıkardık.
- 2.700 tonluk ve 5.500 tonluk ekstrüzyon profil hatlarını devreye alarak alüminyum pres profil üretim kapasitesini 50.000 ton/yıl'a çıkardık.
- Yeni eloksal tesisi yatırımı ile 25.000 ton/yıl alüminyum eloksal kaplama kapasitesine ulaştık.
- 15.000.000 metretül kapasiteli alüminyum panjur lamel ve kutu hatları çelik kepenk sistemleri imalat tesisi kurduk.
- PVC denizlik üretimi için lamine makinesi üretimini devreye aldık.
- Enerji Bakanlığı, Enerji İşleri Etüt İdaresi ile ilk EN-VER VAP (Verimlilik Artırıcı Proje) yaptık.

### 2011-2015

- 4,3 MWe gücünde 2 adet (toplam 8,6 MWe gücünde) doğal gaz ile çalışan elektrik üretim santralini (trijenarasyon tesisi) devreye aldık.
- 2.000.000 m<sup>2</sup>/yıl üretim kapasiteli süblimasyon tesisi yatırımı devreye aldık.
- 15 metrelik eloksal tesisini devreye alarak 35.000 ton/yıl alüminyum eloksal kaplama kapasitesine ulaştık.
- 2.200 tonluk ve 13.200 tonluk ekstrüzyon profil hatlarını devreye alarak alüminyum pres profil üretim kapasitesini 70.000 ton/yıl'a çıkardık.
- Alüminyum kompozit panel üretim tesisi kapasitesini devreye aldığımız 2 adet yeni hat yatırımıyla 7.500.000 m<sup>2</sup>/yıl'a çıkardık.
- Alüminyum yassı mamuller (Döküm: 60.000 ton/yıl, hadde: 140.000 ton/yıl, folyo: 25.000 ton/yıl, boyalı levha: 45.000 ton/ yıl) üretim tesisini devreye aldık.
- Alüminyum billet döküm tesisinde 4. ergitme fırını ve 2. döküm makinesini devreye alarak kapasiteyi 75.000 ton/yıl'a çıkardık.
- Mekanik İşlem ve Özel İmalatlar bölümlerine muhtelif özelliklerde CNC işlem merkezleri, kaynak robotları ve özel işleme merkezleri alarak kapasiteyi 8.000 ton/yıl'a çıkardık.
- PVC üretim tesisini 22 hatta çıkararak 25.000 ton kapasitesine ulaştırdık.
- Panjur lamel üretim kapasitesini 30.000.000 mtül/yıl'a çıkardık.
- Sektörün Bilim, Sanayi ve Teknoloji Bakanlığı tarafından onaylanan ilk Ar-Ge Merkezi'ni kurduk.
- ASAŞSANAT'ı kurduk.

### 2016-2020

- ASAŞ GmbH'yi kurduk.
- ASAŞ Basketbol Kulübü'nü hayata geçirdik.
- 55 MN pres basıncını 62 MN basınç gücüne, 35 MN pres basıncını 40 MN basınç gücüne, 27 MN pres basıncını ise 29 MN basınç gücüne çıkardık.
- Digital - Dijital Dönüşüm Projesi'ni hayata geçirdik.
- Enerji kalitesi ve sürdürülebilir kesintisiz enerji temini için 154 kV İndirici Trafo Merkezi (Şalt Tesisi) Projesi'ni hayata geçirdik (19 Haziran 2016).
- ASAŞ AKADEMİ'yi kurduk.



## İlkler ve Enler

### İlkler ve Enler

- Sektörün İlk Ar-Ge Merkezi'ni kurduk.
- Alüminyum sektöründe CERN'e tedarikçi olan ilk firmayız.
- Ekstrüzyon sektöründe Türkiye'de dik boya tesisini ilk kuran firmayız.
- Alüminyum kompozit panelleri Türkiye'de üreten ilk firmayız.
- Ekstrüzyon sektöründe Avrupa'da en uzun profilleri (15 m'ye kadar) eloksallayabilen, dünyada aynı yerleşke içindeki en yüksek kapasiteli eloksal tesisine sahip olan firmayız.
- Avrupa'da raylı ulaşım sektörünün talep ettiği ISO/TS 22163 (IRIS) sertifikasına Türkiye'de sektöründe ilk sahip olan kuruluşuz.
- ASAŞ Alüminyum Yassı Mamuller Üretim Tesisi ile Avrupa'nın en modern ve teknolojik tesisi konumundaki firmayız [Türkiye'nin en büyük alüminyum bobinini (2200 mm eninde, 2600 mm çapında ve 26 tonluk) üretme kabiliyetine sahibiz].
- Türkiye'deki en büyük ekstrüzyon presine sahip (62 MN) firmayız.
- Türkiye'de alüminyum konik direk makinesini üreten ilk firmayız.
- Dünyadaki en geniş folyo üretim hatlarına sahip firmayız.
- Türkiye'de alüminyum sektörünün ilk 6 merdaneli CVC özellikli soğuk haddesiyle 5.000 ve 6.000 serisi sert alaşımları etkin haddeleyebilen Türkiye'nin tek tesisi konumundayız.
- Türkiye'de tek, dünyada ise en geniş bobin boyama hattına sahip firmayız.
- Ekstrüzyon sektöründe ultrasonik billet testi ve kontinü homojenizasyonu Türkiye'de ilk kuran firmayız.
- Alüminyum sektöründe Türkiye'de TPM ödülünü ilk alan firmayız.

### Sürdürülebilirlikte Öncü Adımlar

- Sektörün sanayi ve sanatı buluşturan ilk sanat atölyesi ASAŞSANAT'ı kurduk.
- Son teknolojiyle donatılmış Yassı Mamuller Üretim Tesisi'nde, sürdürülebilir sağlıklı yaşam ve üretim konularını büyük bir hassasiyetle ele alarak, günümüz teknolojisinin el verdiği çevreye duyarlı tüm sistemleri tesise dahil ettik. Bu yaklaşımla, Türkiye'de soğuk haddede ve folyo haddesinde bacadan atılan yağların da geri dönüşümünü sağlayan tesislere yatırım yapan ilk firma konumundayız.
- Otomotiv, raylı sistem, havacılık ve enerji gibi ciddi uzmanlık gerektiren sektörlerle ürün veren; ayrıca inşaat, mimari, tüketici ürünleri, iklimlendirme vb. sektörlerle verdiği ürünlerle hayatın her yerinde insanların hayatına dokunan ve kaliteden ödün vermeyen bir firmayız.
- Çalışanlarımızın mutluluğuna önem veririz ve çalışanlarımızın bebek sahibi olmaları için tüp bebek projesini (Altın Top) hayata geçiren bir firmayız.
- Sektördeki Değişim Yönetimi Direktörlüğü'nü kuran ilk firmayız.
- Çocukların sosyal gelişimlere katkı sağlaması ve gelecekte başarılı bireyler olabilmeleri için çocuk basketbol kulübü ve lisanslı basketbol takımını kuran bir firmayız.
- ASAŞ AKADEMİ adıyla alüminyum sektöründe kendi akademisini kuran, bilgi birikimini entelektüel varlığa dönüştürmeyi amaçlayan öncü firmayız.

## Ekonomik Performansımız



2019 senesi, Ağustos 2018'de gerçekleşen finansal türbülansın etkilerini ülke olarak üzerimizden atmaya çalıştığımız bir yıl oldu ve GSYH sadece %0.9 büyüdü. 2019'da verilen yapı ruhsatlarının yüz ölçümü, bir önceki yılın yarısı oranında gerçekleşti. LME Alüminyum ise 2018'e kıyasla ortalamada %15 değer kaybetti.

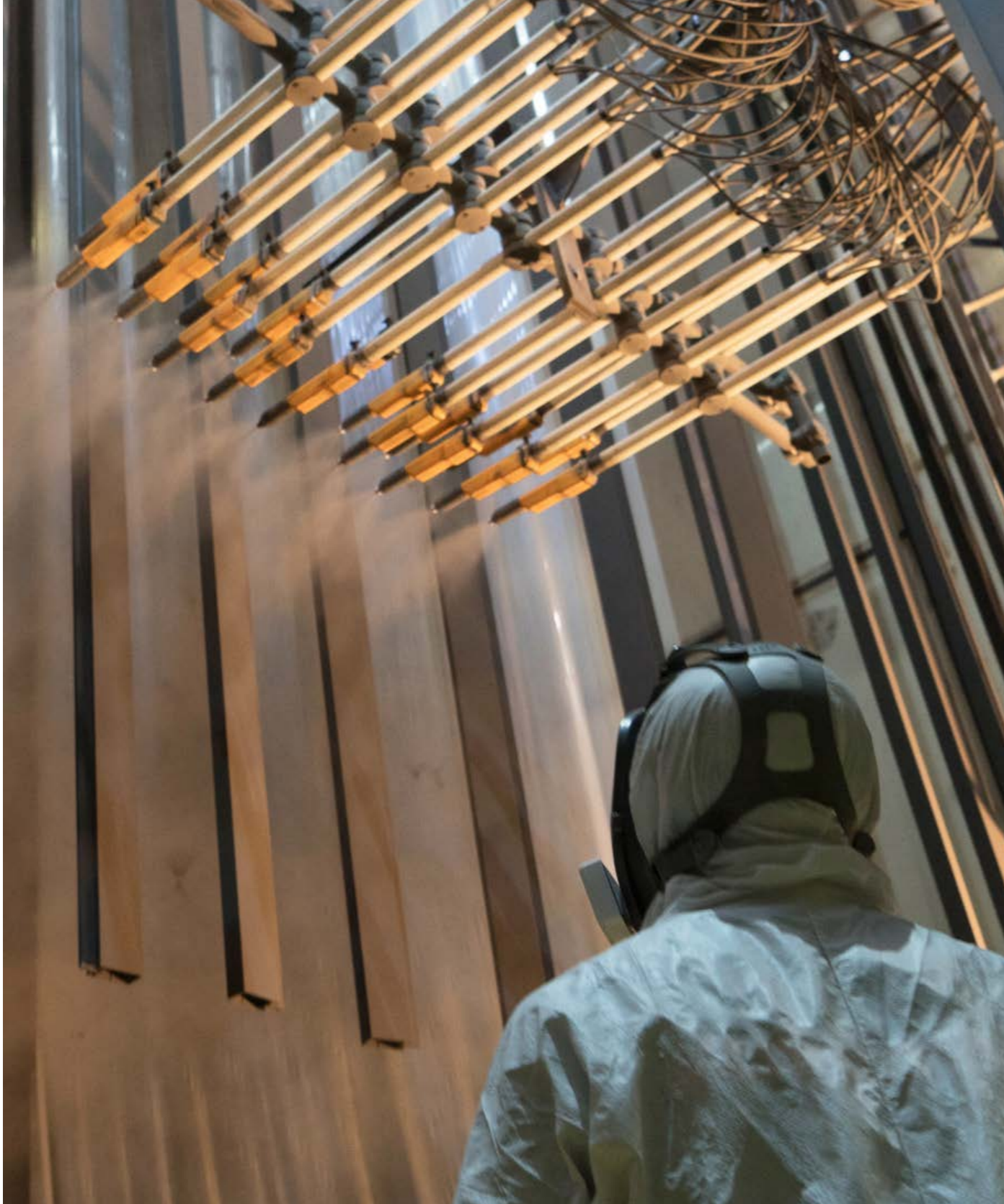
ASAŞ olarak 2019'da ana odaklarımız, verimliliğimizi ve ihracat payımızı artırmak oldu. %100 yerli sermayemiz ile 3 milyar TL'ye yaklaşan ciromuzda ihracat oranımızı %45'ten %52'ye artırmayı başardık. 2019 itibarıyla 6 kıtada 90'dan fazla ülkeye ihracat gerçekleştiriyoruz. En önemli dönüşüm projemiz olan Digital'ı başarıyla hayata geçirdik.

Ekonomik performansımızı artırmak için her zamanki gibi çok çalışarak odağımızı 3 alana yoğunlaştırmaya devam edeceğiz: Eşsiz müşteri deneyimi, dijitalleşmeye dayalı verimlilik ve mükemmel takım olmak.

Asaş Finansal Görünüm	2018	2019
Net Satışlar (TL)	2.669.513.136	2.965.044.427
Satışların Maliyeti (TL)	-2.056.829.137	-2.538.994.126
Faaliyet Giderleri (TL)	-40.377.681	-41.965.707
Personel Giderleri (TL)	-569.693.136	-372.581.143
Cari Oran	%99	%98
Asit-Test Oranı	%60	%53
<b>İhracat Rakamları</b>		
İhracat Tutarı (TL)	1.203.897.836	1.551.122.401
İhracat Yüzdesi	%45	%52
<b>Satış Miktarı</b>		
Ekstrüzyon (ton)	46.349	43.341
Kompozit Panel (000 m <sup>2</sup> )	4.429	3.156
PVC Profil (ton)	14.486	14.403
Panjur (000 mt)	17.207	12.582
Yassı Mamul (ton)	69.646	84.946



## Kurumsal Yönetim

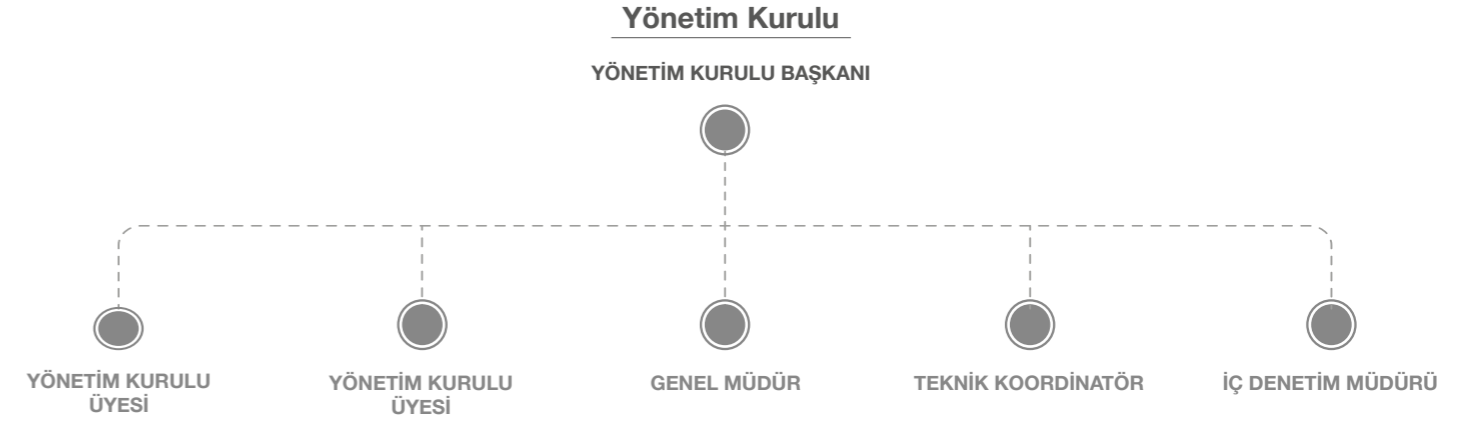


**Misyonumuz:** Sürdürülebilir, yüklerinden arınmış, parlak bir gelecek için alüminyum ve PVC'yi hayatın her noktasına taşımak.

**Vizyonumuz:** Uzmanlık birikimimiz ve teknolojik kabiliyetlerimizle yenilikçi çözümler yaratarak paydaşlarımıza değer katmayı ve hedef pazarlara öncülük etmeyi amaçlıyoruz.

Kurulduğumuz günden itibaren katılımcı, yenilikçi, güvenilir, çevreye duyarlı ve insan odaklı bir yönetim anlayışını benimsiyoruz. Bu anlayışla, tüm stratejik ve operasyonel süreç ile karar alma mekanizmalarında ekonomik, sosyal ve çevresel unsurları birlikte değerlendiriyoruz.

Şirketimizde en üst karar merci Yönetim Kurulu'dur. Yönetim kurulumuz 6 kişiden oluşmaktadır. Ekonomik, çevresel, sosyal ve etik sorumluluklarımızın stratejilerimize entegre edilmesinde yönetim kurulumuzun farkındalığı ve liderliği oldukça önemlidir. Şirketimizin itibar ve kârlılığına etki eden bu konuların yönetilmesinden de nihai olarak Yönetim Kurulu sorumludur. Yönetim kurulumuzun liderliği ve vizyonu ile bütün tesislerimizde ve tüm karar alma süreçlerinde etkin bir yönetim modelini benimsiyoruz.





## Kurullar ve Komiteler



### Bilgi Güvenliği Kurulu

Bilgi Güvenliği Yönetim Sertifikası (BGYS) alüminyum profil, kompozit panel, PVC, panjur, kepenk ve yassı mamul iş merkezlerinde Üretim ve Ar-Ge bölümleri hariç tüm bölümlerimizi kapsamaktadır.

Bilgi Güvenliği Kurulu;

- Belge kapsamındaki bölümleri BGYS konusunda hizalamak,
- Bilgi güvenliği ile ilgili yapılan faaliyetler hakkında bilgi sahibi olmak,
- Bölümlerin öneri ve görüşlerini almak ve gerekli aksiyonları planlamak,
- Bilgi güvenliğini sürdürülebilir kılmak ve sapma yaratan durumları tespit ederek, çözümlerin sistematik hale getirilmesi için karar alınmasını sağlamak amacıyla kurulmuştur.

Bilgi Güvenliği Kurulu, kapsamdaki tüm bölümleri temsil edecek birer çalışan, yönetim temsilcisi ve olay yöneticisinden oluşturulmuştur. Kurul; bölümlerindeki mevcut veya potansiyel ihlallerin tespit edilmesi, olası bilgi güvenliği risklerinin belirlenmesi, gerektiğinde düzeltici ve önleyici faaliyetlerin başlatılmasından sorumludur. Kurul, belirli periyotlarla bir araya gelerek önceden belirlenen gündem maddeleri üzerinden toplantılar gerçekleştirir. Çıktılarını, yönetimin gözden geçirme toplantılarında ve üst yönetim ile paylaşır.



### Enerji Komiteleri

Şirketimizde enerji verimliliğinin daha etkili sağlanması için her bölüm için ayrı ayrı enerji komitesi bulunmaktadır. Enerji komiteleri, ilgili bölümlerde enerjide farkındalık ve bilinç oluşturulması, eğitimlerin verilmesi, işletmelerin enerji verimli çalışmalarının sağlanması ve takibinden sorumludur. Bunun yanında; VAP potansiyellerinin ortaya çıkarılması, Enerji Yönetimi ve ISO 50001 Enerji Yönetim Sistemi hakkında bilgilendirmelerin yapılması, işletmelerin enerji tüketim hedeflerinin anlatılması ve takibi, Enerji Verimliliği-Enerji İyileştirme projelerinin hayata geçirilmesi için bir çalışma platformunun oluşturulması da enerji komitelerinin sorumluluklarındandır.



### Disiplin Kurulları

Her fabrikamızda disiplin kurulları ayrıdır. Disiplin kurullarında Fabrika Direktörü, İnsan Kaynakları Grup Müdürü; Sağlık, Emniyet, Çevre (SEÇ) Müdürü, Fabrika Direktörü tarafından atanan iki bölüm müdürü ve yine Fabrika Direktörü tarafından atanan İş Sağlığı ve Güvenliği (İSG) Kurulu çalışan temsilcilerinden bir tanesi yer alır

Kararların alınması aşamasında yönetmelik kurallarına uygun hareket edilmesinden ve kurula gelen dosyaların gizliliğinin sağlanmasından sorumludur.



### Etik Kurul

Etik Kurul, ASAŞ İş Etiği Kuralları kapsamında etik kuralların ihlal edildiğine dair şikâyet ve bildirimleri soruşturmakta ve çözüme ulaştırmaktan sorumludur. ASAŞ Alüminyum San. ve Tic. A.Ş. Yönetim Kurulu Başkanı'na bağlı olarak çalışan Etik Kurul aşağıdaki pozisyonlardaki kişilerden oluşur;

- **Etik Komite Başkanı:** Şirket Genel Müdürü
- **Etik Komite Üyesi:** İç Denetim Bölüm Yetkilisi
- **Etik Komite Üyesi:** Mali İşler Bölüm Yetkilisi
- **Etik Komite Üyesi:** İnsan Kaynakları Bölüm Yetkilisi
- **Etik Komite Üyesi:** Kurumsal İletişim Bölüm Yetkilisi



### Sağlık Komitesi

Sağlık Komitesi'ni, "Her işin başı sağlık" ilkesiyle ve "Dokunarak Çalışana Saygı" değerimiz çerçevesinde, çalışanlarımıza ve ailelerine sağlık konularında destek vermek amacıyla kurduk.

Çalışanlarımızın kendilerinde veya 1. derece yakınlarında görülebilecek engel veya kronik hastalığa bağlı durumlardaki bakım ve tedavi ihtiyaçlarında destek talepleri; İnsan Kaynakları, SEÇ Direktörlüğü yönetimi ve iş yeri hekiminin bir araya gelmesiyle komitede değerlendirilir.

Komite kurallarına uygun olduğuna karar verilen talepleri maddi ve/veya manevi olarak destekler ve çalışanlarımızın yaşadığı zorlu sürece ortak oluruz.



### İSG Kurulları

İSG Kurulları, iş sağlığı ve güvenliği ile ilgili çalışmalarda bulunmak ve her fabrikamızda ayrı ayrı olmak üzere fabrika müdürlerimizin sorumluluğunda faaliyet gösterir. Kurul toplantılarına hazırlık ve toplantıların sekretaryalığının yürütülmesi, kurul üyelerine eğitim verilmesi SEÇ Müdürlüğü sorumluluğundadır.

Çalışan temsilcileri, işveren veya işveren vekili, işyeri hekimi, iş güvenliği uzmanı, insan kaynakları, idari ve mali işler yetkililerinden oluşan İSG Kurullarımız iki ayda bir kere toplantı yapar. Kurul üyelerimizin görev ve yetkilerini sağlıklı bir şekilde gerçekleştirebilmesi için aşağıda belirtilen eğitimleri alması zorunludur:

- İş sağlığı ve güvenliği konularında ulusal mevzuat ve standartlar,
- Sıkça rastlanan iş kazaları ve tehlikeli vakaların nedenleri,
- İş hijyeninin temel ilkeleri,
- İletişim teknikleri,
- Acil durum önlemleri,
- Meslek hastalıkları,
- İşyerlerine ait özel riskler,
- Risk değerlendirmesi.

İSG Kurulları;

Düzenli olarak fabrika bünyesinde iş sağlığı ve güvenliğine ilişkin tehlikeleri ve önlemleri değerlendirir, alınacak tedbirleri belirler ve İSG performansını ölçer.

İş sağlığı ve güvenliği eğitim ve öğretimini planlar, bu konu ve kurullarla ilgili programları hazırlar. Bu programların uygulanmasını izler ve eksiklik görülmesi halinde geri bildirimde bulunur.

İşyerinde yapılacak bakım ve onarım çalışmalarında gerekli güvenlik tedbirlerini planlayarak bu tedbirleri kontrol eder.



### Sürdürülebilirlik Komitesi

Sürdürülebilirlik Komitesi, yürüttüğümüz sürdürülebilirlik uygulamalarını geliştirmek, bu uygulamaların şirket çapında benimsenmesini ve yaygınlaştırılmasını sağlamak; uygulamaları takip etmek amacıyla kurulmuştur. Sürdürülebilirlik Komitesi'nin detaylı işleyişi, raporumuzun "Sürdürülebilirlik Yönetimi" başlığı altında anlatılmıştır.

## Kurumsal Değerlerimiz

ASAŞ olarak bizim için en iyi rehber, benimsediğimiz değerlerimizdir:

- Dokunarak Çalışana Saygı
- Doğru davranış sergileyerek etik olmak
- Sürekli gelişim arayarak mükemmelliğe yolculuk
- Sürekli değer yaratarak müşteri odaklılık

Değerlerimiz, her paydaşımızın anlayış ve davranış biçiminin sınırlarını çizer ve tüm paydaşlarımız için geçerlidir. Tüm çalışanlarımız, değerlerimizin benimsenmesinde örnek davranış sergiler.

### Dokunarak Çalışana Saygı



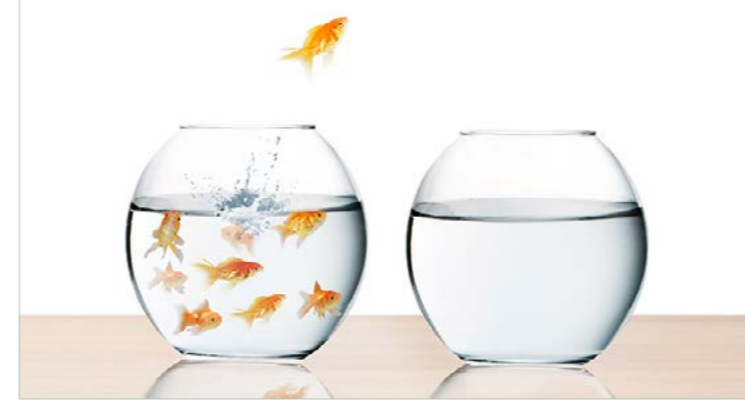
- Çalışanlarımızın mutluluğu için birbirimize sahip çıkar, farklılıklara saygı gösteririz.
- Farklılıkları eşit ve adil imkânlar vererek destekler; organizasyonun farklı tecrübeler, geçmişler, yaşam tarzları ve inanışlarla özgürce ifade edilerek zenginleştiğine inanırız.
- Tüm iletişimlerimizde açık, samimi, yapıcı ve saygılı davranırız.
- Sürekli olumlu ve verimli iletişim süreçleri yaratır ve uygulanmalarını sağlarız.
- Sürdürülebilirliğin toplum ve çevreye katkıyla mümkün olacağı bilinciyle insanımızın sürekli gelişimine önem veririz.
- İşle ilgili tüm kazaların önlenebilir olduğuna inanırız. Yaptığımız hiçbir işte çalışanlarımızın sağlık ve güvenliğinden ödün vermeyiz.

### Doğru Davranış Sergileyerek Etik Olmak



- İlişkilerimizde iyi niyetli, adil, ahlaklı, dürüst ve güvenilir olmayı diğer kazançlara tercih ederiz.
- İşleri doğru yapmakla yetinmeyiz, önemli olanın toplumsal değerler açısından doğru işler yapmak olduğuna inanırız.
- Karar süreçlerimizde, tüm paydaşlarımıza, topluma ve çevreye karşı sahip olduğumuz sorumluluk bilinciyle hareket ederiz.
- Bilgi, en değerli varlığımızdır. Hem bizim hem de tüm paydaşlarımızın bilgi birikimini ortak çıkarlarımız doğrultusunda koruruz.
- Yasalar ve toplumsal değerler ışığında çalışır, hesap verme sorumluluğumuzu aklımızdan çıkarmayız.

### Sürekli Gelişim Arayarak Mükemmelliğe Yolculuk



- Yaptığımız her yatırımda, geliştirdiğimiz her üründe mükemmelliğe ulaşmak için çalışırız.
- Başarımızın vizyonumuza bağlı kalmaya ve mükemmellikten taviz vermemeye bağlı olduğunu biliriz.
- Öğrenmeye açık yapılanmayla, başarıyı bahaneye tercih ederiz, başarı kriterini mükemmellikle tanımlarız.
- En iyi sonuçların doğru tasarlanmış süreçlerle sağlandığını bilir ve süreç haritalarımızı her işin başlangıcında net olarak ortaya koyarız.
- Öğrenen organizasyon bakış açımızla yenilikleri teşvik eder, geleceğimizi birlikte tasarlamak için kendimizi sürekli geliştirir, organizasyon içi bilgilerin hızlı ve etkin yayılması için çalışırız.

### Sürekli Değer Yaratarak Müşteri Odaklılık



- Yaptığımız yatırımlardan aldığımız en önemli geri dönüşün, müşterilerimizin mutluluğu olduğunu aklımızdan asla çıkarmayız.
- Global bir lider olmanın yolunun, müşterilerimizin ihtiyaç ve beklentilerini anlamaktan geçtiğini biliriz.
- Müşterilerimize değer yaratabilmek için ihtiyaçlara müşteri gözüyle bakar ve müşterilerimizin sesine kulak veririz.
- Teknoloji, kalite, güven ve hızlı geri dönüş, mutlu müşteriler yaratma yolunda vazgeçilmezlerimizdir.
- Ürünlerimizi ve hizmetlerimizi geliştirirken büyük bir tutkuyla çalışır, bu tutkunun gücüyle müşterilerimizi heyecanlandıracak projeler yaratırız.

## Yönetim Politikamız

Yönetim politikamız, paydaşlarımıza sunduğumuz tüm ürün ve hizmetlerimizde vizyon, misyon ve temel değerlerimizi dikkate alarak, uluslararası ve ulusal yasalar ile etik değerlere bağlı kalarak şirketimizin gelişmesini ve iş sürekliliğini sağlamak; paydaşlarımız tarafından sektörde tercih edilen lider şirket olmaktır.

Bu temel politikamızı uygularken;

- Global arenada belirlenecek hedef pazarlarda bilinir, tercih edilir ve güçlü bir marka statüsüne ulaşmayı,
- Türkiye'deki başarılarımızı uluslararası pazarlara taşımayı,
- Önce kapasiteyi etkin kullanıp sonra hesaplanmış risk ile yeni yatırımları/fırsatları aramayı,
- Katma değerli yenilikçi ürünlere ve sektörlerimize odaklanmayı,
- Markalı ürünlerde bilinirliği artırmayı, imajı yükseltmeyi,
- Tüm süreçlerde operasyonel mükemmelliğe yaklaşmayı,
- Çalışanlarımıza "ASAŞ Benim" kültürünü yaymayı,
- Hedeflerle yönetim odağımızı,
- Tüm çalışanlarımızın katılımı ile taahhüt ediyoruz.

### Ulusal ve Uluslararası Sertifikalarımız

Ulusal ve uluslararası sertifikalarımız, kurumsal yönetimimizin ve değerlerimizin ayrılmaz bir parçasıdır. İş yapma biçimimizi belirleyen en önemli koşullardan bir tanesi de uluslararası yasalara ve standartlara uyumdur. Çalışmalarımızın ve belirlemiş olduğumuz yönetim hedeflerimizin önemli bölümünü aşağıda listelenen yönetim sistemleri ile gerçekleştiriyoruz:

#### Alüminyum Profil ve Kompozit Panel

ISO 9001	ISO 50001	EN 1090-1	TS 13777 ALFABOND
ISO 14001	ISO IEC 27001	EN 15088 CE	TS 13777 NATURALBOND
OHSAS 18001	EN 40-6	QUALANOD	TS EN ISO 3834-2
ISO TS 22163 (IRIS)	EN 15085-2	QUALICOAT	TS 4922
IATF 16949	TS EN 755-1	TS EN 12020-1	TSE COVID-19

#### Yassı Mamuller

ISO 9001	ISO 50001	HELAL SERTİFİKASI
ISO 14001	ISO IEC 27001	NSF SERTİFİKASI
OHSAS 18001	KOSHER	TSE COVID-19

#### PVC, Panjur, Kepenk

ISO 9001	ISO 50001	TS EN 12608-1
ISO 14001	ISO IEC 27001	TSE COVID-19
ISO 45001	RAL	

Kurumumuzun ve departmanlarımızın Yönetim Kurulu beklentilerine hizmet edecek nitelikte hedefler koyması adına, 2023 yol haritamızda çerçeveyi oluşturan ana hedefleri belirledik. Geçen yıl yönetim süreçlerinin ve hedeflerin geliştirilmesi için başlattığımız çalışmalar sonucunda belirlediğimiz 7 ana hedef ile kârlı, sürdürülebilir büyüme adımları tanımladık. Belirlediğimiz bu ana hedefler, üst yönetim için vizyon yolculuğunda kokpit görevi görecektir ve faaliyetlerimizi, bu noktalara yönlendirmeyi gerektirecek niteliktedir. Çalışmalarımızı, tüm iş birimlerinde ve fabrikalarımızda 7 ana yönetim hedefi çerçevesinde hizalıyoruz.

### Karlı Sürdürülebilir Büyüme

- Tüm süreçlerde verimlilik ve disiplin artışı sağla
- Önce kapasiteyi etkin kullan sonra hesaplanmış risk ile yeni yatırımları / fırsatları ara
- Türkiye'deki başarılarımızı uluslararası pazarlara taşı
- Katma değerli yenilikçi ürünlere ve sektörlerimize odaklan
- Markalı ürünlerde bilinirliği arttır, imajı yükselt
- Çalışanlarda kurumu sahiplenmeyi arttır
- Performans kültürü ile hesap verilebilirliği sağla





## ASAŞ Sistem

ASAŞ Sistem, vizyonumuza ulaşmak adına kritik süreçleri standartlaştırmak amacıyla oluşturduğumuz, bize özel bir yönetim sistemidir. ASAŞ Sistem'i; SEÇ, kalite, müşteri, süreç, inovasyon gibi stratejimizin de temellerini oluşturan boyutları dikkate alarak ve detaylı yol haritalarını içinde barındıran 5 modülden oluşacak şekilde tasarladık.

**Yerinde Anında Kalite:** Organizasyonun iç ve dış müşteri odaklı standartlaştırma ve doğru refleks verme yeteneğidir. Oluşan sapmalara "müşteri odaklı" yaklaşımını hakim kılmak amacıyla hayata geçirdik.

**SEÇ Kültürü:** "Önce sağlık" sloganıyla çalışma ortamlarımızı sürdürülebilir olarak güvenli kılmak amacıyla hayata geçirdik.

**İnsana Saygı Kültürü:** "ASAŞ Benim" anlayışıyla kurumu sahiplenen bir organizasyon oluşturmak amacıyla hayata geçirdik.

**İnovasyon Kültürü:** Faaliyet gösterdiğimiz ya da hedef pazarların bugünkü ve gelecekteki beklentilerini karşılayacak zemini hazırlamak amacıyla hayata geçirdik.

**Süreç Mükemmelliği:** İsrafin önüne geçecek her türlü iyileştirme fırsatının arandığı bir organizasyon olmak amacıyla hayata geçireceğiz.



### SEÇ Kültürü

"Önce sağlık" sloganıyla çalışma ortamlarımızı sürdürülebilir olarak güvenli kılmak.

- Yönetim Taahhüdü • Örnek Sergileme • Bilinç Seviyesi • Çalışanın Katılımı • Arkadaşını Gözetmek

### İnsana Saygı Kültürü

"ASAŞ Benim" anlayışıyla kurumu sahiplenen organizasyon oluşturmak.

- Planlama ve Strateji • İlham Verici Liderlik • İletişim Yönetimi • Yönetim ve Organizasyon Etkinliği • Öğrenen Organizasyon • Performans Yönetimi • Bütünleşmek

### Yerinde Anında Kalite Kültürü

Oluşan sapmalara "müşteri odaklı" yaklaşımı hakim kılmak.

- Bilinirlilik • Uygulama • Bilinç Seviyesi • İletişim & Gelişim • Yönetim Yetkinliği

### İnovasyon Kültürü

Pazarın bugünkü ve gelecekteki beklentilerini karşılayacak zemini hazırlamak.

- Yaşam Boyu • Fikir ve Proje Yönetimi • İş Birliği Yönetimi • Entelektüel Varlık Yönetimi

### Süreç Mükemmelliği

İsrafin önüne geçecek her türlü iyileştirme fırsatının arandığı organizasyon olmak.

- Yaşam Boyu • Fikir ve Proje Yönetimi • İş Birliği Yönetimi • Entelektüel Varlık Yönetimi

## Sürdürülebilirlik Yönetimimiz

ASAŞ Sürdürülebilirlik Politikası'yla, hizalı şekilde belirlediğimiz stratejilerimizle ve vizyona giden yolculuğumuzda aldığımız kararlarla; değer odaklı, güvenilir ve sürdürülebilir büyümeyi hedefliyoruz.



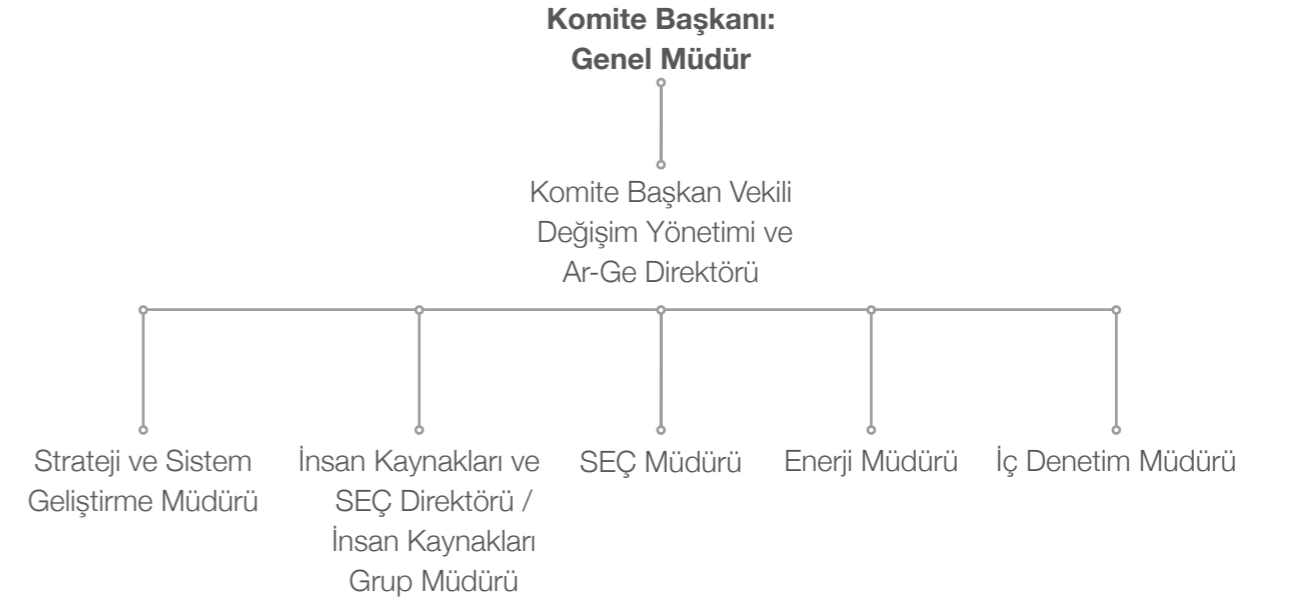
Sürdürülebilirlik yolculuğumuzda, kurum olarak bu konuya verdiğimiz önemin bir çıktısı olarak 2019 yılında Genel Müdürümüzün liderliğinde Sürdürülebilirlik Komitesi'ni kurduk ve tüm fonksiyonlardan katılım sağlayan üst düzey komite üyelerimiz ile faaliyetlere başladık.

Sürdürülebilirlik Komitesi'ni kurumsal sürdürülebilirlik uygulamalarını geliştirmek, bu uygulamaların şirket bütününde benimsenmesini ve yaygınlaştırılmasını sağlamak, etkinlik ve performansın artışını takip etmek amacıyla yapılandırdık. Komite'nin hassasiyetle yürüttüğü çalışmalardan bazı önemli başlıklar ise şunlardır:

- Sürdürülebilirlik yapımız çerçevesinde verdiğimiz tüm kararların ve yürüttüğümüz projelerin, kurumumuzun diğer politikalarıyla ve ilgili yönetmeliklerimizle uygunluğunun sağlanması,
- Sürdürülebilirlik stratejimizin, politikamızın ve uygulamalarımızın tüm paydaşlarımız tarafından benimsenmesini sağlamaya yönelik iletişimin kurulması, paydaşlarımızın katılımının koordinasyonunun sağlanması.

### Sürdürülebilirlik Komitesi

Sürdürülebilirlik Komitesi farklı fonksiyonları temsilen aşağıdaki daimi katılımcılardan oluşur.





# ASAŞ ve Sürdürülebilirlik

## Sürdürülebilirlik Önceliklerimiz

Hizmet verdiğimiz farklı sektörlerle geniş bir paydaş grubuna hitap ediyoruz. Raporumuzun "Paydaş İlişkileri" bölümünde de belirtildiği üzere hem üretimin hem de satışın her aşamasında paydaşlarımızla düzenli diyalog içerisindeyiz. Bu raporumuzun genel konseptini ve içeriğini, 2019 yılında gerçekleştirdiğimiz paydaş analizi ve önceliklendirme çalışmasının çıktılarını dikkate alarak kurguladık. Sürdürülebilirlik Öncelikleri Matrisi'ni hem nitel hem de nicel unsurları dikkate alan bir yaklaşımla oluşturduk. Sürdürülebilirlik Komitesi, sürdürülebilirliğin temel göstergeleri olan ekonomik, sosyal ve çevresel konuları gözden geçirerek 18 potansiyel sürdürülebilirlik konusu belirledi. Sürdürülebilirlik konuları çerçevesinde hem iç hem de dış paydaşlarımızla sürdürülebilirlik performansımızı en çok hangi konuların etkilediğini belirleyen Komite, hangi konuların en yüksek önceliğe sahip olması gerektiğini anlamak için online etki değerlendirilmesi anketi gerçekleştirdi.

Tüm birim ve kademelerimizden temsiliyetin sağlandığı bu ankete, 672 çalışmamız ve hem yurt içinden hem de yurt dışından 68 farklı dış paydaşımız katıldı.

Elde ettiğimiz sonuçlar Sürdürülebilirlik Komitesi ve üst yönetimimiz tarafından yeniden değerlendirildi. Bu değerlendirme sonucunda, sürdürülebilirlik performansını etkileyen konular; çok yüksek öncelikli konular, yüksek öncelikli konular ve diğer konular olmak üzere 3 ana başlık altında toplandı ve böylelikle Sürdürülebilirlik Öncelikleri Matrisi'ni oluşturduk.

### Öncelikli Konularımıza Göre BM Küresel Amaçlarla İlişkimiz

#### Çok yüksek öncelikli konular

- İş Sağlığı ve Güvenliği
- Finansal Performans



#### Yüksek öncelikli konular

- Enerji Yönetimi
- Müşteri Memnuniyeti



#### Diğer konular

- Su Yönetimi
- Ar-Ge ve İnovasyon



## Sürdürülebilirlik Politikamız

Bütünlükçü bir bakış açısıyla sürdürülebilirlik performansımızı yakından ilgilendiren öncelikli konularımızı ve küresel amaçlarla ilişkimizi belirledikten sonra şirketimizin çevresel, sosyal ve ekonomik etki alanlarını, paydaşlarımızın beklentilerini ve kurumsal stratejik planlamamızı birlikte değerlendirerek sürdürülebilirlik stratejimizi oluşturduk.

### DEĞER ODAKLI, GÜVENİLİR ve SÜRDÜRÜLEBİLİR BÜYÜME

mottosu ile sürdürülebilirlik anlayışımızı 4 temel perspektif üzerine inşa ettik.

#### Paylaşımçı İş Anlayışı



Paydaşlarına değer katan, paylaşımcı ve etik iş anlayışı

#### Çevreye Saygılı İş Anlayışı



Karbon ayak izini azaltan, çevreye duyarlı, yenilikçi üretim anlayışı

#### Güvenilir İş Anlayışı



İş sağlığını ve ergonomiyi ön plana alan, güvenilir çalışma anlayışı

#### Sürdürülebilir Kalkınma Odaklı İş Anlayışı



Ekonomik ve sosyal gelişimi destekleyen küresel büyüme anlayışı

### Sürdürülebilir Öncelikleri Haritamız

Yüksek	Paydaşlar İçin Etkisi ve Önemi	İş Sağlığı ve Güvenliği	Finansal Performans	Enerji Yönetimi	Müşteri Memnuniyeti	Atık Yönetimi	Emisyonlar	Risk Yönetimi
Düşük	ASAŞ İçin Etkisi ve Önemi	Toplumsal Sorumluluklar	Yetenek Yönetimi	Tedarik Zincirinde Sürdürülebilirlik	Yerel Ekonomiye Katkı			



## Paylaşımçı İş Anlayışımız



Sürdürülebilirlik anlayışımız gereği, sadece kendi uygulamalarımızı değil, aynı zamanda tüm paydaşlarımızın uygulamalarını da takip eden kapsayıcı bir yaklaşımı temel alıyoruz. Paydaşlarımızı gelecekte de korumak amacıyla, paydaş memnuniyetine önem verirken global trendlere uyum sağlamaları için çalışıyoruz. Sürdürülebilir kalkınma amaçlarını benimseyerek daha adil, eşitlikçi, şeffaf bir iş anlayışı oluşturmayı hedefliyoruz. Kapsayıcı ASAŞ kültürümüzü yaygınlaştırmak için çalışıyoruz. Paydaşlarımızın memnuniyeti için iş süreçlerimizi sürekli geliştiriyoruz. Tedarik zincirimizi de kapsayan yakın çevremizi, yerel halkı desteklemek ve geliştirmek için uygulamalar gerçekleştiriyoruz.

## Paydaş İlişkilerimiz

Sürdürülebilirlik Komitesi'nin yaptığı çalışmalarla hem günümüzde hem de kısa ve orta vadeli gelecekte faaliyetlerimizden etkilenen, bununla beraber aldığı ve/veya alacağı kararlar ve davranışlarla şirket performansımız üzerinde etkileri olan kişi ve kurumları kilit paydaşlar olarak tanımlıyoruz. Kilit paydaşlarımızın her birini ihtiyaç ve beklentilere göre; üretim süreci, insan kaynakları yönetimi, üretimi destekleyen süreçler, destek, kamu kurum ve kuruluşları, tedarikçi, müşteri, stratejik planlama gibi süreçlerimizin içerisinde ayrı ayrı değerlendiriyoruz.

Paydaşlarımızla iletişim yöntemlerimiz, ihtiyaç ve beklentilere göre farklılık gösterir. Bu farklılıklar doğrultusunda izleme periyotları ve sorumlu birimler de ayrı ayrı belirlenir. Sürdürülebilirlik çalışmalarımızın ayrılmaz bir parçası olarak paydaşlarımızın görüşlerini, ihtiyaçlarını ve beklentilerini en etkili ve etkin iletişim kanallarını kullanarak sürekli olarak takip eder ve raporlarız.



## İş Birlikleri ve Üyeliklerimiz

Paydaşlarımızla iş birliği ortamları oluşturmak hedefiyle çıktığımız yolda, entegre olan, birlikte çalışan ve kazanan takımlarla birçok farklı kanaldan, birçok kurum ve kuruluşla iş birlikleri yürütüyoruz.

Müşteri, tedarikçi ve diğer tüm paydaşlarımız ile ürün, üretim performansı, verimlilik artışı, sürdürülebilirlik önceliklerine uygun şekilde atık yönetimi, enerji tasarrufu ve sarf azaltımı projeleri gerçekleştiriyoruz.

Bunun yanında Avrupa Birliği, Sanayi Bakanlığı, TÜBİTAK gibi kuruluşlar, üniversiteler ve eğitim kurumlarıyla birçok konuda ortak projeler yürütüyor; yaptığımız ortak çalışmalarla ülke ekonomisine ve marka değerimize de katkıda bulunuyoruz.



Türkiye'deki birçok dernek, konsey ve oda üyeliklerimizle kurumsal hafızamızı ve deneyimlerimizi paylaşıyor; bütünsel kalkınma ve gelişim yolculuğuna destek veriyoruz. Üye olduğumuz birçok dernek ve odanın yönetiminde yer alarak sorumluluk alıyor, üzerimize düşen görevleri yerine getiriyoruz.

### Üye olduğumuz bazı önemli dernek ve kurumlar;

- TALSAD (Türkiye Alüminyum Sanayicileri Derneği)
- AYİD (Alüminyum Yüzey İşlemcileri Derneği)
- TAYSAD (Taşıt Araçları Yan Sanayicileri Derneği)
- DEİK (Dış Ekonomik İlişkiler Kurulu) – Amerika İş Konseyi
- Alman-Türk Ticaret ve Sanayi Odası
- İSO (İstanbul Sanayi Odası)
- İTO (İstanbul Ticaret Odası)
- İMMİB (İstanbul Maden Ve Metaller İhracatçı Birlikleri)
- KALDER (Kalite Derneği)

## İş Etiği ve Kurallarımız

Değişen iş dünyasında büyümemize hız kesmeden devam ederken ortak iş ilkelerimizi, etik prensiplerimizi ve bunlara bağlı uygulamalarımızı evrensel kurallara dayanan etik kodlarla belirledik. Şirketimizin tüm bileşenleri ve paydaşlarımız tarafından erişilebilir, anlaşılabilir olmasını hedeflediğimiz ve 2019'da yayınladığımız "ASAŞ İş Etiği Kuralları", faaliyetlerimizin temel bileşenidir. Etik kodumuz ve bu kod kapsamında yayınladığımız (<https://www.asastr.com/kurumsal/etik-kurallar/>) ilke ve politikalarla, (ASAŞ'ta görevi ve niteliği fark etmeksizin) müşterilerimizle, tedarikçilerimizle, iş ortaklarımızla, paydaşlarımızla ve rakiplerimizle ilişkilerimizde dürüst ve etik davranış biçimlerini her şeyin önüne koyacağımızı taahhüt ediyoruz.

Etik ihlalleri ya da etik ikilemleri ele almak üzere oluşturduğumuz "Etik Kurul", ASAŞ İş Etiği Kuralları kapsamında etik kuralların ihlal edildiğine dair şikâyet ve bildirimleri soruşturmakla ve çözüme ulaştırmakla yükümlüdür.

## Temel İş Etiği Değer ve İlkelerimiz



### Dürüstlük ve Güvenilirlik

Tüm iş süreçlerimizde ve ilişkilerimizde doğruluk ve dürüstlük öncelikli değerimizdir. Çalışanlarımız şirket hedeflerine ulaşırken Türkiye Cumhuriyeti yasalarına, uluslararası hukuk kurallarına ve ahlak değerlerine uygun hareket eder.



### Gizlilik

Müşterilerimizin, iş arkadaşlarımızın ve çalıştığımız diğer kişi ve kuruluşların gizliliklerine ve özel bilgilerinin korunmasına özen gösteririz. Şirketin faaliyetlerine ilişkin gizli bilgileri korur, bu bilgileri sadece ASAŞ'ın amaçları doğrultusunda kullanır ve yetkili kişilerle paylaşır.

Şirketimizden ayrılırken şirketle ilgili hiçbir gizli bilgiyi, belgeyi, yönetmeliği, projeyi vb. çalışmalarını şirket dışına aktarmaz; şirket aleyhinde ve kendi çıkarlarımız doğrultusunda kullanmayız.



### Adalet ve Eşitlik

Tüm paydaşlarımıza ve birbirimize karşı adil davranır, ayrımcılıktan uzak dururuz. Müşterilerimiz, alt yüklenicilerimiz ve tedarikçilerimiz arasında ırk, milliyet, dil, din, cinsiyet ve sosyal statü gibi farklılıkları dikkate almaz ve ön yargılı tutumlardan kaçınırız.



### Verimlilik

Şirket amaçlarına ulaşmak için mevcut kaynaklardan yararlanarak sonuç odaklı çalışırız. Bir işi yaparken daha etkin ve daha verimli olmak adına zamanı doğru bir şekilde kullanır; kendimizi işimize adar; o işi mümkün olan en iyi, en başarılı biçimde tamamlar ve işi daha iyi yapmanın yollarını ararız.

Performansımızı adil ve dikkatlice ölçer; anlaşılabilir, gerçekçi, ulaşılabilir hedefler koyarız ve performansımızı bu hedeflere göre değerlendiririz.



### Açık Kapı Politikası

Birçok konuyu problem haline dönüşmeden çözüme kavuştururuz. "Açık kapı" politikamız, tüm çalışanlarımızı hukuki ve etik sınırlar içinde kalmak koşuluyla kendi fikir ve görüşlerini açıklamaya, kaygı ve şikâyetlerini dile getirmeye ve soru sormaya teşvik eder. Tüm yöneticilerimiz, kendilerine bağlı kişilere ve kendilerine ulaşmak isteyen diğer personele "kapılarını açık tutarak" bu politikaya destek verir.



## İş Etiği Kurallarımız

İş etiği kurallarımız 4 ana maddeden ve bu maddelerin uygulama esaslarının olduğu alt maddelerden oluşur.

**Çıkar Çatışması:** Bireysel çıkarlarımız ile şirketimizin ilişkili olduğu kişi ve kurumların çıkarlarının çatışabileceği durumları gözetir ve önleriz. Şirket kaynaklarının, adının, kimliğinin ve gücünün kişisel fayda için kullanılmaması, kurumun ismini ve imajını olumsuz etkileyecek durumlardan kaçınılması tüm çalışanlarımızın en önemli sorumluluklarındandır.

**Hediye Kabul Etme ve Verme:** Çalışanlarımızın tarafsızlıklarını, kararlarını ve davranışlarını etkileyebilecek hediye ya da menfaat kabul etmemesi, üçüncü kişi ve kuruluşlara bu kapsamdaki hediye ve menfaati sağlama yönünde girişimde bulunmaması esastır.

**Adil Çalışma Ortamının Oluşturulması ve Sürdürülmesi:** Çalışanlarımız için adil bir çalışma ortamının oluşturulmasını ve sürdürülmesini en önemli inceliklerinden biri olarak kabul ederiz. Çalışanlarımız, müşterilerimiz, tedarikçilerimiz ve 3. partiler arasında ırk, milliyet, dil, din, cinsiyet, sosyal statü gibi farklılıkları dikkate almaz ve ön yargılı tutumlardan kaçınırız.

Yasalarla belirlenenler dışında çocuk iş gücünün kullanımını reddederiz. Çocukları iş gücü olarak kullanan hiçbir tedarikçi ya da taşeronla çalışmayız.

**İş Emniyetinin Sağlanması ve Çevrenin Korunması:** Gelecek nesillere sağlıklı, temiz, yaşanabilir ve sürdürülebilir bir dünya bırakmayı hedefleriz. Bu amaçla, çevreyi koruma faaliyetlerimizde ve yapılan işlerin emniyeti için ilgili yasal mevzuat ve düzenlemeler çerçevesinde yüksek standartlara bağlı çalışırız.

## Sorumluluklarımız

**Yasalara ve Mevzuata Uyum Sorumluluğumuz:** Faaliyet gösterdiğimiz ülkelerin yasalarına ve mevzuatına uygun hareket ederiz. Bu faaliyetlere ilişkin bilgi, belge ve kayıtları düzenli ve eksiksiz olarak tutar ve muhafaza ederiz. Kamuya açıklanacak ve yetkili mercilere sunulacak her türlü rapor, sunum, mali tablo ve dipnotları yasalara, mevzuata ve şirket içi düzenlemelere uygun olarak titizlikle, doğru ve şeffaf olarak hazırlarız.

**Çalışanlara Karşı Sorumluluklarımız:** Çalışanlarımızın özlük haklarının tam ve doğru şekilde kullanılmasını sağlarız. Çalışanlarımıza dürüst ve adil yaklaşır, ayrımcı olmayan, güvenli ve sağlıklı bir çalışma ortamı taahhüt ederiz. Çalışanlarımızın bireysel gelişimi için gerekli çabayı gösterir, sosyal sorumluluk bilinci ile yer alacakları uygun sosyal ve toplumsal faaliyetlere gönüllü olmaları konusunda da destekleriz.

**Müşterilere Karşı Sorumluluklarımız:** Müşterilerimizin ihtiyaç ve taleplerine en kısa zamanda ve en doğru şekilde cevap veren, müşteri memnuniyeti odaklı proaktif bir anlayışla çalışırız. Tüm müşterilerimize karşı dürüst ve adil davranır, onlara karşı taahhütlerimizi zamanında ve söz verdiğimiz koşullarda yerine getirmek için gerekli çabayı gösteririz.

**Tedarikçilere ve İş Ortaklarına Karşı Sorumluluklarımız:** Birlikte iş yaptığımız kişi ve kuruluşlar ile iş ortaklarımızın gizli bilgilerini özenle koruruz. Tedarikçilerimize ve iş ortaklarımıza adil ve saygılı davranır; yükümlülüklerini zamanında yerine getirmesi ve yaşanabilecek anlaşmazlıkların önlenmesi, giderilmesi ve çözüme ulaştırılması için gerekli gayreti gösteririz.

**Rakiplere ve Sektöre Karşı Sorumluluklarımız:** Sektörel rakiplerimizle yasal ve etik bir zeminde rekabet ederiz. Rekabet hukuku kurallarına uyar ve haksız rekabetten kaçınırız.

**Toplum ve İnsana Karşı Sorumluluklarımız:** Demokrasinin ve insan haklarının korunmasına, eğitim ve hayır işleri yapılmasına, suç ve yolsuzlukların ortadan kaldırılmasına önem veriyoruz. Toplumla yönelik sorumluluğu artıracak her türlü faaliyet ve oluşuma destek olur, çevre dostu teknolojilerin geliştirilmesine öncelik veririz. Faaliyette bulunduğumuz coğrafyaların gelenek ve kültürlerine duyarlı davranırız. Tüm uygulamalarımızda insan sağlığının korunmasını ve çevreye gösterilen saygıyı göz önünde tutarız.

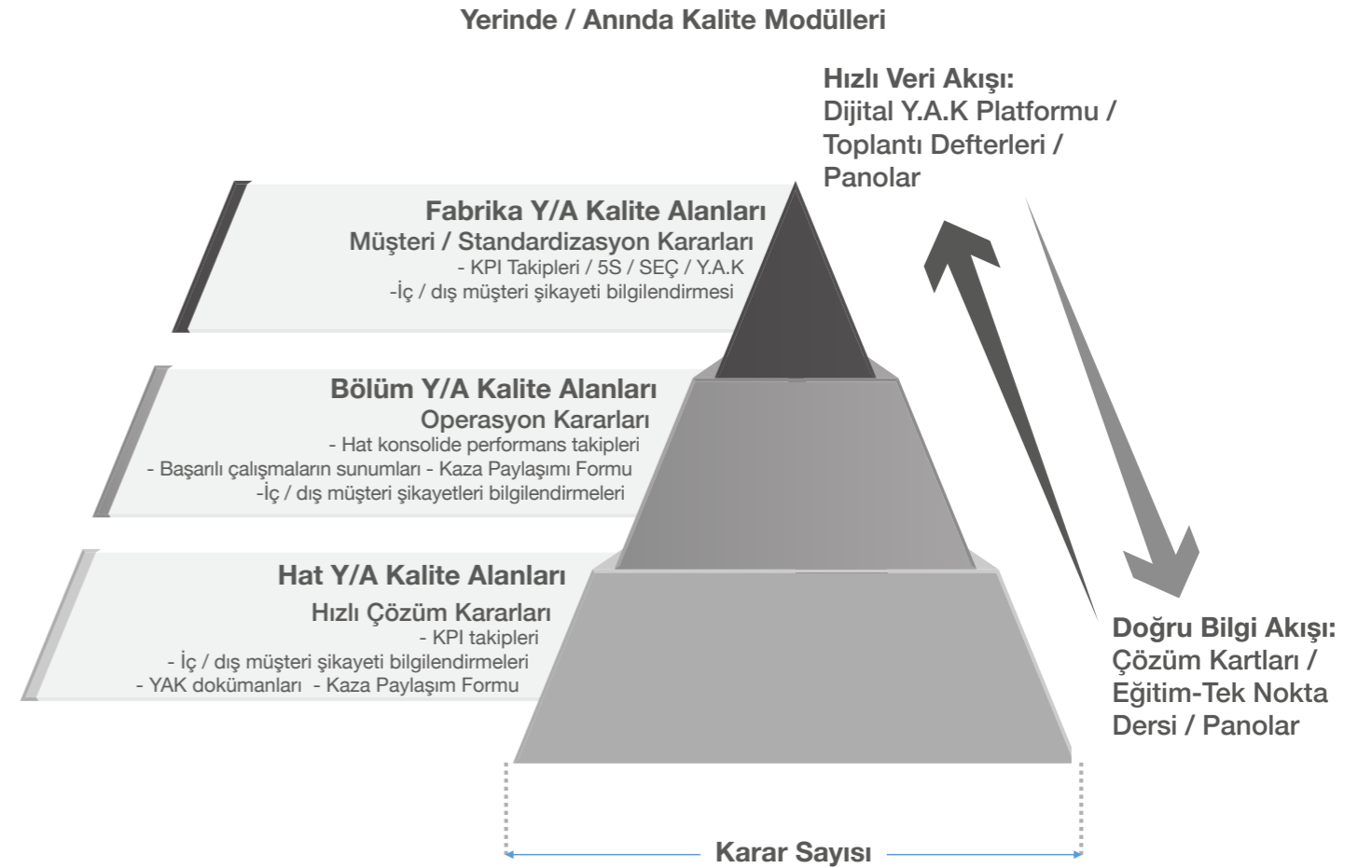
## Müşteri Memnuniyeti

Kurum değerlerimiz arasında yer alan “müşteri odaklılığı”nı tüm süreçlerimizin ilk önceliği olarak merkeze alıyoruz.

Bu noktadan hareketle, organizasyonumuzun iç ve dış müşteri odaklılığını standartlaştırmak ve doğru refleks verme yeteneğini geliştirmek üzere kurguladığımız Yerde Anında Kalite (YAK) yaklaşımımızla yarattığımız iklim koşullarında;

- İç ve dış müşteri beklentilerini anlayan,
- Sorunların çözümünü olduğu yerde arayan,
- Doğru iletişim ve sistemik ilişkiler ile süreçleri yöneten,
- Pozitif yaklaşımı benimsemiş, her problemi bir gelişim noktası olarak gören,
- Bilinçli ve katılımcı bir organizasyon yapısı ile müşteri beklentilerini karşılamak üzere çalışıyoruz.

Kurumda farklı seviyelerde entegre şekilde yürüttüğümüz sistematik YAK toplantılarıyla, hat seviyesinden üst yönetim seviyesine kadar müşteri odaklı tüm konuları ilgililerin katılımıyla düzenli periyotlarda değerlendiriyor, kalıcı çözümler ile müşteri memnuniyetini garanti altına alıyoruz.



**Amaç:** Bilgi ve veri akışını hızlandırmak, Katma değer odaklı yönetimi desteklemek, Karar vermeyi kolaylaştıracak iletişim/analiz ve takip araçlarını sağlamak.

**DIGITALL Projesi: Endüstri 4.0 Dönüşüm Yolculuğu!**

Digital Projesi'ni kullanılan tüm prosesleri dijitalleştirerek daha hızlı ve doğru kararlar alınmasını sağlamak ve uygulamalarda mükemmeliyet elde ederek değer yaratmak amacıyla hayata geçirdik.

Ağırlıklı olarak mimari sistemler için yaptığımız yatırımları, bugün otomotiv, raylı sistemler, tekne, uzay, savunma sanayii gibi yüksek teknoloji ve ileri düzey güçlü organizasyon ve yönetim gücü gerektiren alanlara doğru geliştirmeye ve büyümeye devam ediyoruz. Bu nedenle, artık yeni bir dünyanın kapılarını açmış durumdayız. Bu yeni kapıların açılması, aslında yeni müşteriler, yeni rakipler, yeni fırsatlar ve yeni riskler demek. Kapısını açtığımız bu yeni dünyada da gelişimimizi sürdürüp liderlik konumuna gelebilmeliyiz. Bu sebepten, daha önceden kullandığımız teknolojiyi, süreci, yönetimi, iletişimi ve iş yapma kültürünü de yeni dünyaya göre dönüştürmemiz ve yenilememiz gerekiyor. Bu hedef doğrultusunda, 2010 yılının başlarında, Yönetim Kurulumuz öncelikle PWC ile dijital platform seçme konusunda bir danışmanlık aldı ve kurumsal platformumuzu SAP olarak seçti.

2013 yılında ilk SAP kullanımımız ile öncelikle temel süreçleri SAP'ye geçirdik ve 2018 yılında da topyekûn bir dijitalleşme yolculuğuna başladık. Bu amaçla "DigitALL" adında 14 ayrı projeden oluşan bir Dijital Dönüşüm Programı başlattık. 1 Ocak 2020 itibarıyla da projeleri hayata geçirerek dijital dönüşüm yolculuğumuzun en önemli ilk adımını tamamlayacağız. Bu kapsamda fırsattan ödemeye tüm teklif, sipariş, planlama, üretim, satın alma, stok, sevkiyat, lojistik, finansal süreçler gibi tüm süreçler, SAP S4/HANA platform üzerinde entegre bir şekilde işletilebilir hale gelecek. Ayrıca 2020 sonlarına doğru başlayacak olan SAP Hybris projeleriyle müşteri deneyimini de dijitalleştireceğiz ve tüm süreçleri uçtan uca entegre bir yapıda dijital bir ortamda işletilebilir, yönetilebilir ve izlenebilir hale getireceğiz.

2021 itibarıyla da, kurulan bu kurumsal dijital altyapı üzerinde tüm üretim tezgahlarının Endüstri 4.0 konseptine uygun olarak SAP MII sistemi ve SAP S4/HANA sistemi ile entegre edilmesini, bu tezgahlardan elde edilecek sensor verileriyle veri analizlerinin yapılmasını, makine-insan etkileşiminde Yapay Zeka (AI) kullanımının yolunu açmayı planlıyoruz. Bu analitik veriler ve yapay zeka yardımıyla, müşterilerimize fırsattan ödemeye kadar tüm değer zincirinde yenilikçi ürün ve hizmetlerini daha rekabetçi şartlarda sunmayı hedefliyoruz. Bu dijital dönüşüm yolculuğumuz, sadece Endüstri 4.0 yolculuğu olmanın ötesinde uçtan uca bir dönüşüm olduğu için, başta müşteri deneyimi olmak üzere finansal görünürliğümüzün de daha iyi bir noktaya geleceğine inanıyoruz.

**Gerçekleştirilen Projeler**

- S4HANA sistemine geçiş
- PI/PO sistem geçişi
- GATP-PPDS modülleri geçişi
- TRM modülü geçişi
- E-çözüm geçişleri
- HR sistem ayrıştırması-HANA geçişi
- Fiori geçişi
- Çek tarama sistemine geçiş
- Yeni ÜYAT kurgusu
- IFRS ve VUK raporlama
- Elektronik hesap özeti ve i-Cüzdan
- YÜDA sürecinin HANA'ya alınması
- Kredi yönetiminin devreye alınması
- Qlik sense analiz ve raporlama sistemine geçiş
- MDG Master Data Governance sistemine geçiş
- EBA-Fiori –QDMS uygulamaları
- Teklif Değerlendirme Sistemi'ne (TDS) geçiş
- Kantar entegrasyonları
- Yaslı HANA geçişi
- MES entegrasyonları
- QM – PM yaygınlaştırma projesi
- Etiketlerde karekod dönüşümü ve takibi
- Mobil uygulamaların devreye alınması
- Mal kabulde dijital imza
- MII sisteminin devreye alınması





## Tedarikçi İlişkilerimiz ve Tedarik Yönetimi

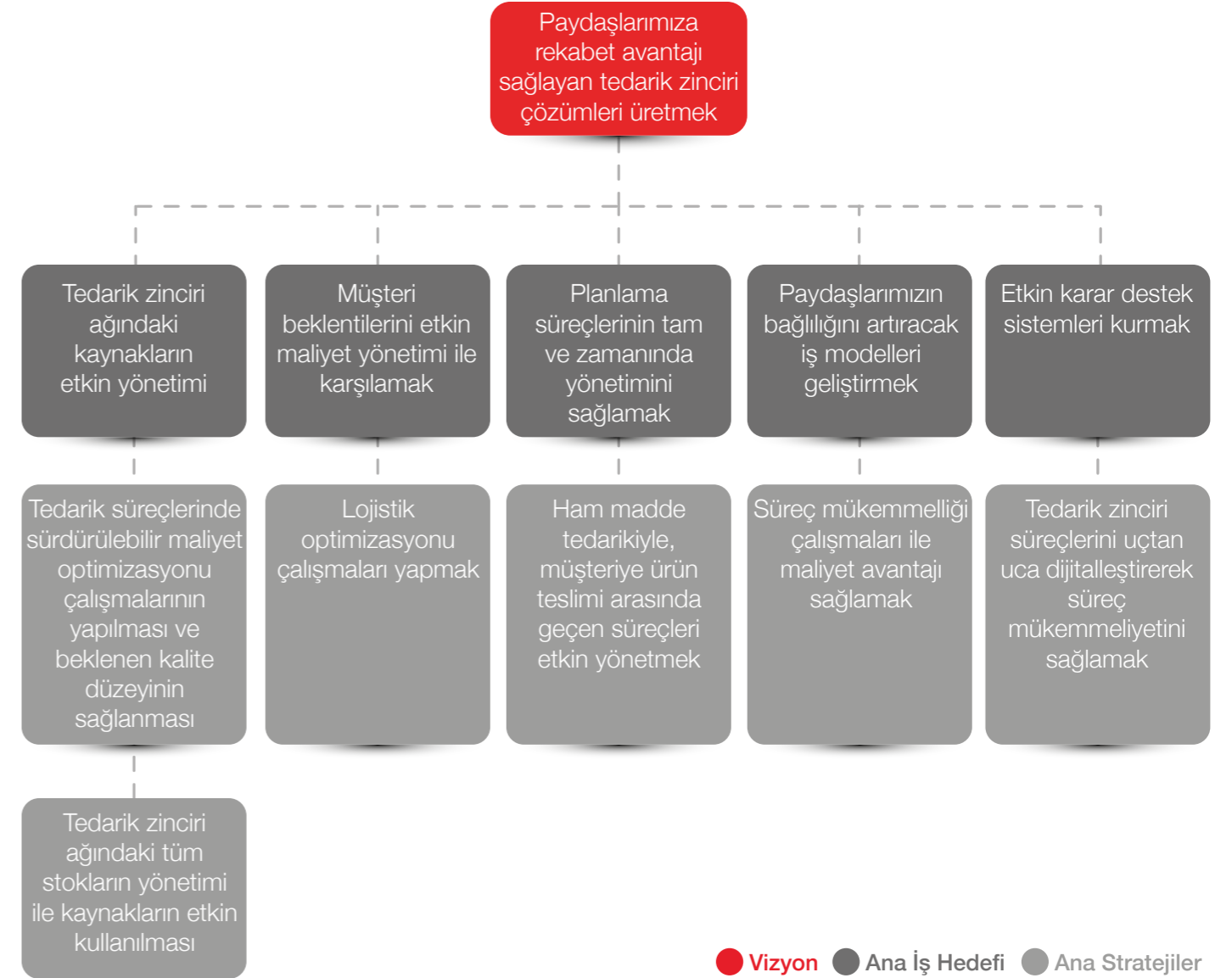
Sunduğumuz ürün ve hizmetlerin kalitesini azami seviyede sağlayabilmemiz; satın aldığımız ham madde, ürün ve hizmetlerin performansıyla doğru orantılıdır. Satın alma süreçlerimizde, maliyet avantajları, termin ve uluslararası sertifikasyonlara uygunluğun yanı sıra; iş sağlığı ve güvenliği, çevresel etkiler, çalışma hayatı ve etik kurallara uygun hareket ederiz.



ASAŞ Alüminyum vizyon, misyon ve stratejileriyle uyumlu olarak;

- Tüm paydaşlarımıza rekabet avantajı sağlayan ve bağlılığı artıran tedarik zinciri iş modelleri geliştiriyoruz.
- Müşterilerimizin kalite, fiyat, teslimat, iletişim, tasarım desteği ve diğer tüm konulardaki beklentilerini en yüksek seviyede ve en etkin maliyet yönetimiyle karşılıyoruz.
- Tedarik zinciri ağındaki malzeme, bilgi, teknoloji, para, metot ve iş gücü kaynaklarımızı etkin ve entegre şekilde yönetiyoruz.
- Süreçlerimizi yalın, katma değerli ve yenilikçi metotlarla tasarlayıp performans hedeflerimizi gerçekleştiriyor ve sürekli iyileştiriyoruz.
- Tedarik zincirimizi bu politikayla yönetirken uymakla yükümlü olduğumuz yönetim sistemi şartlarına, bilgi güvenliği ilkelerine; ayrıca çocuk işçi çalıştırmayı ve ayrımcılığı engelleyen, insan hakları ve cinsiyet eşitliğine dayalı, etik yaklaşımları kapsayan tüm ulusal ve uluslararası yasal mevzuata uygun hareket ediyoruz.

### Tedarik Zinciri Strateji Haritamız



Tedarik zincirimizde, "Paydaşlarımıza rekabet avantajı sağlayan tedarik zinciri çözümleri üretmek" vizyonuyla ana iş hedeflerimizi belirledik. İlişkilerimizi, iş hedeflerimiz doğrultusunda sürdürülebilir rekabeti esas alan etik ilkelerimize uyumlu ve güvene dayalı olarak yürütüyoruz. Ekonomisi güçlü, operasyonel olarak çevresel etkilerini azaltan, kalite ve süreklilik bakımından güvenilir bir tedarik zincirinin hedeflere ulaşmamız açısından çok önemli olduğuna inanıyoruz. Bu doğrultuda, değer zincirimizin en önemli unsurlarından olan tedarikçilerimizin sürekli gelişimlerine katkı sağlamak üzere çalışıyoruz.

Tedarik zincirindeki tüm süreçlerimiz Satın Alma Direktörlüğü tarafından yönetiliyor. Satın alma kategorilerimizde; ham madde, hizmet, yatırım, ithalat ve ihracat operasyonlarının yönetilmesi de dahil olmak üzere 5 farklı (içerikte 5 kategori var) başlık bulunur. Satın alma kategorilerimizin her birinde süreçlerimiz farklılık gösterir. Tedarik Zinciri Yönetimimiz, 3 ana süreçten oluşur:

- Seçim Süreci
- Değerlendirme Süreci
- Tedarikçi Geliştirme Süreci



Tedarikçilerimiz etkin ve etkili bir ön değerlendirme sisteminden geçer. İlgili birimlerimiz, satın alma sürecini belirlenen kriterler çerçevesinde en uygun şartlarda tedarik etmekle sorumludur.

Tedarikçilerimizi yılda en az bir defa değerlendirmeye tabi tutarız. Bu değerlendirmeler, satın alma kategorisine göre farklılık gösterir. Yaptığımız değerlendirmeler neticesinde, performans notuna göre tedarikçilerimizi gelişme programı kapsamına alırız.

Tedarikçilerimizin Dağılımı	2018	2019
Yerel Tedarik	%29,7	%28,3
Yurt Dışı Tedarik	%70,3	%71,7

## ” İyi uygulama örnekleri “

### • Alesta Natural Projesi

Akyazı fabrikalarımızda ihracat kapasitesinin artması nedeniyle palet ve ambalaj malzemesi imalatında kullanılan daha fazla kurutulmuş keresteye ihtiyaç duyduk.

Akyazı fabrikamıza yakın lokasyonda olan "Alesta Natural" isimli tedarikçimizle kurutulmuş kereste kapasitesini artırması için ilave kurutma fırını yatırımı yapması konusunda görüşmelere başladık ve alım miktarları konusunda mutabakata vardık.

Geliştirdiğimiz stratejik ortaklık ile tedarikçimizin üretim kapasitesini %30 artırma çalışmalarımız başladı. Üretim kapasitesinin artmasıyla birlikte tedarikçimiz de aynı zamanda %33'lük kazanç artışı sağlayacak.

### • Anadolu Döküm Yerleşime Projesi

Yurt dışından temin ettiğimiz çelik masura maliyetinin yüksek olması ve teslim sürelerinin uzun olması sebebiyle, tedarikçi firmamız Anadolu Döküm Firması ile "YERLİLEŞTİRME PROJESİ" başlattık.

Tedarikçimiz ile yaptığımız görüşmeler sonucunda projenin yapılabilirliğine kararı verdik ve fiyat anlaşması yaptık. Ardından, kullanılan malzeme numunelerinin firmaya gönderilerek üretim yapılmasını istedik. Firmadan gelen numunelerle işletmede farklı denemeler yapılması sonucunda performans aldık ve ürünün yerleştirilmesini sağladık.

2019 yılı için yapılan son alımda yurt dışı tedarikçimizden aldığımız fiyat 7.000 €/adet iken, yerleşime projesi sonucunda 2019 yılında Anadolu Döküm firmasından aldığımız fiyat ise 5.000 €/adet olarak gerçekleşti.



## Sosyal Projelerimiz



Faaliyet gösterdiğimiz bölgede toplumun refah düzeyini geliştirmeyi, gelişimin ekonomik, kültürel, sosyal ve çevresel açıdan sürdürülebilirliğini sağlamayı hedefliyoruz. Bu kapsamda düzenli olarak yaptığımız etkinlikler aşağıda yer almaktadır.

### Çocuk Esirgeme Kurumu Etkinlikleri

ASAŞ Ailesi olarak, odağımıza geleceğimizin güvencesi çocuklarımızı alarak başlattığımız kurumsal sosyal sorumluluk hareketi kapsamında, faaliyet gösterdiğimiz bölgede yer alan Sakarya Dostluk Çocuk Esirgeme Kurumu'ndaki çocuklarımızla birlikte "Kalpler Hep Çocuk Kalmalı" diyerek her yıl etkinlikler düzenliyoruz.



### Asaş ve Kızılay İş Birliği ile Bir Damla Bin Umut Projesi

Birlik olmanın önemli olduğu bilinciyle kök hücre nakli ve kan bekleyen hastalarımıza umut oluyoruz.



### Asaş Basketbol Kulübü

Faaliyet gösterdiğimiz bölgedeki çocukların hayatlarına spor ve eğitim yoluyla pozitif dokunuşlar yapmanın gelecek için en doğru insan kaynakları yatırımı olduğu inancıyla kurduğumuz basketbol okulunda minik dev adamlar yetiştiriyoruz.

Spor sevgisinin sağlayacağı sosyalleşme, kötü alışkanlıklardan uzaklaşma, disiplin ve sağlıklı yaşam ile çocukları hayatta daha başarılı bireyler olarak yetiştirmeyi amaçlıyoruz.



### Çevre Günü Etkinliği

2019 Çevre Koruma Haftası kapsamında Akyazı ve çevresindeki okullara ziyaretlerde bulunduk. Çevreyi ve doğayı korumanın önemini öğrencilerle paylaştık. Bölgedeki, Paris İlköğretim Okulu'na ve Karapürçek Atatürk Ortaokulu'na hibe edilen atık ünitelerinin teslimatı sırasında da okullarda düzenlenen etkinliklerde yer aldık.

Etkinlikler kapsamında, atık ünitelerinin teslimi sırasında kısa bir eğitim verdik ve atıkların ayrı toplanmasının önemini öğrencilere aktardık.



### İş Güvenliği Haftası (3M Eğitimi)

Tüm çalışma arkadaşlarımızın Kişisel Koruyucu Donanımlar (KKD) hakkında en güncel bilgileri edinebilmesi için Alüminyum Profil Üretim Tesisimiz önünde etkinlik düzenledik. 3M firmasından uzmanların katılımıyla düzenlediğimiz etkinlikte, KKD'nin sahalarda en etkin şekilde kullanılması için farkındalık yarattık. Aynı zamanda, KKD'ye yapılması gereken bakım ve temizlik işlemleri uzmanlar tarafından çalışanlarımıza gösterildi.

Etkinlik kapsamında DEMOVAN araç getirdik ve Sosyal Tesisler Eğitim Salonumuzda sanal gerçeklik deneyimi kurduk. Salona kurulan sanal gerçeklik deneyimi ile çalışanlarımıza, yüksekte çalışmak için kullanılması gereken KKD ve çalışmaya başlamadan önce KKD'de kontrol edilmesi gereken noktalar gösterildi. Ayrıca sanal gerçeklik deneyiminde çalışma arkadaşlarımız, yüksekte düşme deneyimini yaşayarak KKD'nin önemini bire bir gözlemledi.



## ASAŞ Marka Stratejisi Çalışmaları

2019 yılında yaptığımız çalıştaylar ve pazar içgörülerimiz neticesinde marka vizyonumuz ve misyonumuz aşağıdaki gibi belirlenmiştir.

### Marka Vizyonu:

“Hayata Değer Katan” bir marka olarak; Türkiye’de alanımızda otorite olmak ve faaliyet gösterdiğimiz stratejik pazarlarda tüm paydaşlarımızın yüksek itibar gösterdiği bir firma olarak konumlanmak.

### Marka Misyonu:

## *İYİ Kİ, ASAŞ VAR!*

Türkiye’de ve faaliyet gösterdiğimiz stratejik pazarlarda gerek kurumsal tutumumuz, gerekse toplumsal hassasiyetimizle «değer katmak» ve tüm paydaşlarımızın “İyi ki ASAŞ var!” demesini sağlamak.

2017 yılından bu yana “Hayatın her yerinde sizinleyiz!” sloganıyla geniş yelpazede ürettiğimiz mamul/yarı mamul vb. ürün gamının, günlük hayatımızda kullandığımız kahve makinesinden mutfak folyosuna; her gün işe giderken bindiğimiz tren, metro, otomobil vb. yüksek teknoloji gerektiren araçlara kadar birçok alanda kullanıldığına dair vurgu yapıyoruz. Amacımız, sanayide güçlü üretim gücüne sahip firmamızın hizmet verdiği alanları somutlaştırarak, yaptığımız işin kapsamının paydaşlarımız ve son kullanıcılar tarafından da algılanmasına katkı sağlamaktır.

2019 yılında firmamızın çatı marka değerlerinin de tespit edildiği proje kapsamında, marka özümüzü “Değer Katar” olarak belirledik. 2017 yılından bu yana kullandığımız “Hayatın her yerinde sizinleyiz!” sloganının, sosyal sorumluluk, iç ve dış iletişim faaliyetlerimizi de kapsayacak şekilde “Hayatın her alanına değer katar” iletişim stratejisiyle desteklenmesine karar verdik.

### Marka Mimarisinin Yapılandırılması

2019 yılında markalaşma anlamında önemli adımlardan birisini attık. 2019 yılına kadar, faaliyetlerine bünyemizde devam eden iş birimlerinin geliştirdikleri ürünler için o ürün grubunu tanımlayan isimlerle markalama çalışmaları yapıyorduk. 2019 yılı itibarıyla ise, ASAŞ markası altında yer alan ürün markaları olan Naturoll, Naturalbond, Rescara, Aludes vb. markaları kaldırarak ana kurum adı olan ASAŞ markasının kullanılmasına karar verdik. Ürünlerimizin satışını B2B olarak adlandırılan iş dünyasındaki profesyonellere yaptığımız için ve sektörde güçlü marka algımızın ve bilinirliğimizin olması sebebiyle, marka değerimizden tüm ürün gruplarının faydalanmasını hedefledik.

Bu yeni yapıyla birlikte;

- NATUROLL, RESCARA, RESCARA ELITE, ALUDES markalarının kaldırılarak ASAŞ ana kurum markasının kullanılmasına,
- Katalog vb. mecralarda ASAŞ markasının yalnız başına kullanılmasına ve ürünün ait olduğu iş segmentinin yazı olarak verilmesine, web site kullanımlarında marka yanına iş segmentinin eklenmesine,
- ALFABOND markasının tamamen kaldırılmasına, bu ürün grubunun NATURALBOND 30+30 olarak piyasaya sunulmasına,
- NATURALBOND ve SIGNBOND markalarının statüsünün değiştirilerek ürün adı olarak kullanılmaya devam edilmesine, edilmesine, VERATEC markasının bilinirliği olan birkaç ülke hariç ASAŞ markasına çevrilmesine,
- VERAWIN markasının kullanımının kaldırılmasına,
- Sanat, Akademi ve Spor Kulübü’nde «Onaylı-Endorsed» yapıda bir marka mimarisiyle hareket edilmesine karar verdik.



## Tanıtım Faliyetlerimiz

### Fuarlar

6 kıtada 90'dan fazla ülkeye ihracat gerçekleştiriyoruz. Gerek mevcut satış gerçekleştirdiğimiz pazarlardaki konumumuzu güçlendirmek gerekse yeni pazarlardaki fırsatları değerlendirmek adına 2019 yılında 3 tanesi Türkiye'de olmak üzere toplam 11 fuara katıldık. İnşaat sektörü, alüminyum sektörü ve ulaşım sektörü başta olmak üzere Almanya, Amerika Birleşik Devletleri (ABD), Kanada, Fransa, Portekiz, Meksika ve Birleşik Arap Emirlikleri (BAE) ülkelerindeki fuarlara katılım sağladık.

2019 yılında firma bünyesinde iki reklam kampanyası planlayarak hayata geçirdik.

### ASAŞ Reklam Kampanyası-Cevherler Soruyor



Cevherler Soruyor kampanyasını, kurumsal marka bilinirliğimizin son kullanıcı nezdinde de bilinmesini sağlamak amacıyla planladık. Kampanyada, insanların aklında global projelerde yer alan Türk firması imajını ön plana çıkaran şirketimizin, farklı sektörlerde hayata geçirdiği nitelikli işlerden dört tanesini (CERN, haberleşme uydusu, otomotiv sektörü için fren bloku üretimi, tren sektörü için üretim) seçtik. Ayrıca devam kampanyası niteliğinde gençlerin ürün gruplarımızdan bahsettiği çekimler için senaryolar hazırladık.

Kampanya sürecinde hem kişilerin ilgisini hızlı olarak markaya çekerek etkileşim kurulmasını sağlamak hem de yaptığımız işleri hazırlanacak olan kısa videolarla somutlaştırarak akılda kalıcılığının artırılması açısından yarışma formatında ilerledik.

Kampanyada uluslararası projelerde yer alan ve Türkiye'nin değeri olan firmamızın tanıtımı, verilmek istenen mesaj ile uyumlu olarak, ülkemizi uluslararası yarışmalarda birincilik olarak başarıyla temsil etmiş olan 3 genç tarafından yapıldı.

Dijital mecralarda yayınlanan reklam kampanyası için özel web sitesi tasarlayarak, yarışmaya katılmak isteyenler için videolu sorular hazırladık. Yarışma, Türkiye'nin her yerinden büyük ilgi görerek başarı sağladı. Sorulara yanıt verenler arasından Milli Piyango huzurunda yapılan çekiliş sonucunda 5 kişiye iPhone XS Max verdik.

### ASAŞPEN Reklam Kampanyası-Mimar Sinan Testleri



5 kıtada 55 ülkeye ihracat gerçekleştiren PVC pencere ve kapı sektöründe hizmet veren iş birliğimizin, ASAŞPEN markasıyla yurt içinde bilinirliğin artırılmasına yönelik çalışmaları 2019 yılı içinde başlattık.

Global pazarlarda kabul görmüş ve onaylanmış bir Türk markası olan, konusunda uzman, güven duyulan ASAŞPEN marka imajının; yaratmış olduğu değerle dünyada bilinen, eserleriyle konusundaki uzmanlığını kanıtlamış Mimar Sinan'ın iş disipliniyle anlatılmasına karar verdik.

Mimar Sinan'ın eserlerini yaratırken seçtiği malzemeleri titizlikle sınamasını, üstün performansı aramasını ve iş disiplini reklamda öne çıkarılacak olan temalar olarak belirledik.

Kampanya için dijital ve radyo mecraları üzerinden yayılım planladık. Radyo spotu olarak Nil Karabrahimgil tarafından seslendirilen jingle'i kullandık.

## Güvenilir İş Anlayışımız



Ekonomik gelişmenin sağlanabilmesi için çalışanlarımızın kurumsal bağlılığını ve sürekliliğini sağlamak bizim için bir zorunluluk. Bu durum, çalışanlarımızı en önemli paydaşımız yapıyor. Çalışanlarımızın sürdürülebilir büyümede en önemli paydaşımız olduğu bilinciyle kurumsal bağlılığı artırmak amacıyla; güvenli, sağlıklı ve motive edici bir çalışma ortamı oluşturmak için çalışıyoruz.

## ASAŞ'ta Çalışma Hayatı

Bizim için "insan" en değerli varlıktır, kurum değerlerimizin temeli ise insan odaklı bir yaklaşım ile "Dokunarak Çalışana Saygı"dır.

Buradan hareketle politikamız;

- Bugünün ve geleceğin organizasyonel ihtiyaçlarını hazırlamak için şirketimizin hedef ve stratejileri doğrultusunda kaliteli insan gücü alımını gerçekleştirmek, bu gücün en etkin ve verimli şekilde değerlendirilmesini sağlamak için ise başarıyı temel alan çağdaş İnsan Kaynakları uygulamalarını yürütmek,
- Çalışanlarımızın kurum vizyonu çerçevesinde kendilerini gerçekleştirebileceği bir ortam yaratmak,
- Çalışma arkadaşlarımızın kendileri ve aileleriyle birlikte aidiyet hissedecekleri ve gurur duyacakları güvenli bir iş yeri oluşturmak,
- Aramıza, kurum vizyonumuza ve "ASAŞ Benim" kültürüne sahip çıkacak, eğitim düzeyi yüksek, iyi yetişmiş, yeniliklere ve değişimlere açık, girişimcilik yeteneğine sahip, kendini ve işini geliştirmeyi hedefleyen, takım çalışmasının gücüne inanan kişileri katmak,
- Vizyonumuza ve stratejik hedeflerimize uygun İnsan Kaynakları gelişim ihtiyaçlarını tam olarak karşılayan organizasyon olmak için, ASAŞ AKADEMİ bünyesinde değişim ve gelişime öncülük edecek çalışanlarımızı desteklemek üzere mesleki ve kişisel eğitimler düzenlemek.

### Biz, "ASAŞ Benim" diyen ASAŞ'lılar olarak;

- Değerlerimizi rehber ediniz,
- Eğitimin sürekliliğine inanırız,
- Takım çalışması ile çözülemeyecek hiçbir şeyin olmadığını biliriz,
- Çalışan memnuniyetini ve kaliteli hizmeti her şeyin üstünde tutarız,
- ASAŞ'lı olmaktan gurur ve heyecan duyarız.

«Çalışanlarımızın aidiyetini artırarak, bugünün ve geleceğin organizasyonel ihtiyaçlarına hazır olmak ve tercih edilen şirketler arasına katılmak» vizyonumuzdan hareketle, tüm çalışanlarımızın mutlu olduğu, herkesin çalışmak istediği bir ortam yaratmayı ana hedef olarak belirledik.

### İnsana saygı = «ASAŞ Benim» kültürü ile çalışmak

Bu doğrultuda, iş hedeflerimizin yakalanmasında çalışanlarımızın katkılarını artıracak, potansiyellerini açığa çıkaracak, mutlu olacakları, ölçülebilir, şeffaf, ve kendini geliştiren, kapsayıcılık ve çeşitliliğe önem veren, fırsat eşitliğini tüm kademelerde benimsemiş, zorla çalıştırma düzeninden uzak stratejiler geliştirdik.

Ana iş hedeflerimize nasıl ulaşacağımızı, ana strateji ve stratejiler ile tanımladık:



## ASAŞ İnsan Kaynakları Strateji Haritası



Bizim için 2019 yılı, geleceğin organizasyonel ihtiyaçlarına hazır olmak adına aşağıda belirtilen faaliyetlerle geleceğe yatırım yaptığımız bir yıl oldu.

### 1. Dijitalleşme Çalışmaları:

SAP Fiori, Dijital Akademi, EBA Süreçleri çalışmaları ile İK'nin tüm fonksiyonlarında dijitalleşme çalışmaları yaptık.

### 2. Organizasyonel Gelişim Faaliyetleri:

Organizasyon altyapı çalışmaları (ASAŞ Benim Rotam Gelişim Merkezi Uygulaması, Norm Kadro Sistematiği) yaptık.

ASAŞ AKADEMİ kapsamında personellerimizin ve ekiplerimizin gelişimine yönelik programlar (Satış Ekibi Gelişim Programı, Stajyer Gelişim Programı, Teknik Operatör Gelişim Programı) oluşturduk

### 3. Ücret Yönetimi:

İş kademelerini güncelledik ve bu kademelere göre ücret çalışması hazırladık.

## Seçme ve Yerleştirme:

Aday seçme, yerleştirme ve terfi süreci de dahil olmak üzere şirket içi çalışma hayatının hiçbir sürecinde din, dil, ırk, cinsiyet ayrımı gözetmeyiz. İş süreçlerinde tüm çalışanlarımız için eşitlikçi ve adil bir yaklaşım uygularız. Seçme ve yerleştirmedeki temel hedefimiz "doğru işe uygun personel"dir.

Şirketimizin seçme ve yerleştirme uygulamaları, ana stratejilerimizden olan ideal organizasyon yapısını tasarlamaya yönelik şekillenmiştir. 2019 yılı itibarıyla ASAŞ Benim Rotam (4x4) projesi kapsamında Değerlendirme ve Gelişim Merkezi çalışmalarına başladık. 2020 yılında Değerlendirme Merkezi'ni, işe alım sürecine entegre ederek aday seçiminde araç olarak kullanacağız.



## Hedef

### Dijital İşe Alım (HR PEAK) Projesi:

İşe alım faaliyetlerinin tamamını tek bir platformda toplamak ve dijitalleşen dünya koşullarına uyum sağlamak amacıyla 2020 yılında dijital işe alım projesine başlayacağız. Proje kapsamında, öncelikle mevcut durum ve dijital sistem analizinin gerçekleştirilmesiyle iki seçeneğin fayda ve risk analizlerini yapacağız.

### Mavi Yaka El Becerisi Projesi

Olumlu değerlendirilen mavi yaka adayların gelişim alanlarını belirlemek ve adayların ihtiyaç duyduğu konularda eğitim desteği vermek amacıyla el becerisini ölçmek üzere 2019 yılında başlattığımız çalışmadır. Bu projede, adaylardan çeşitli el becerilerini kullanarak ürün tamamlamalarını istiyoruz.



- Uygulama sonuçlarını, deneme ve değerlendirme süresinde karar verebilmek adına kullanıyoruz.
- Ürünün tamamlanmasını işe alım kriteri olarak değerlendiriyoruz ve proje, kalifiye eleman seçimimize katkı sağlıyor. Gelişim alanını tespit ettiğimiz adayları, uygun işe alımdan sonra ASAŞ AKADEMİ tarafından eğitimlerle destekliyoruz.
- Tamamlanan ürünleri, Sosyal Sorumluluk Projesi kapsamında değerlendiriyoruz.

### ASAŞ Benim Anketi

ASAŞ Benim anketleri, kurum ve departman olarak geliştirebileceğimiz alanlar hakkında geri bildirimler alarak uygulamalarımızın kalitesini artırılmasına katkı sağlıyor. Anketler, işe alımlarda tamamlanan deneme süresi sonunda devam eden ASAŞ yolculuğunun kalitesini de artırıyor.

### 2019 yılı ASAŞ Benim Anket Sayıları

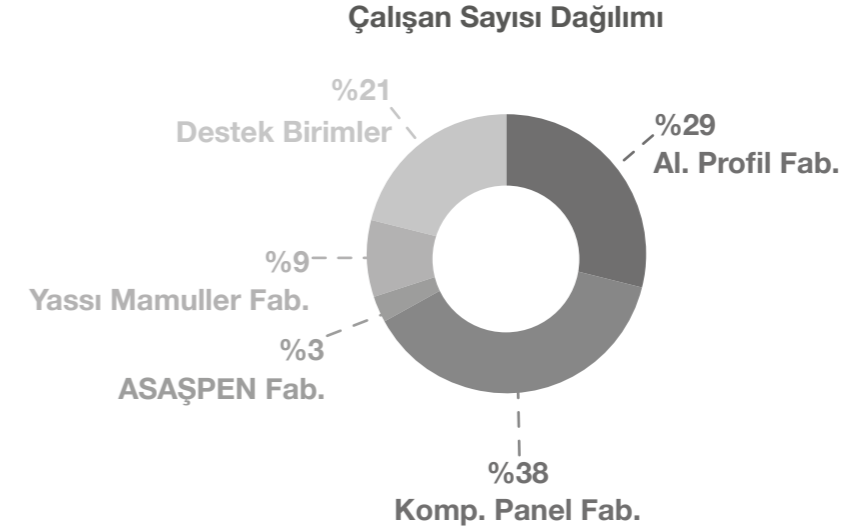
**Beyaz Yaka: 146 Mavi Yaka: 394**

Görüşmeler sonrasında aldığımız şikayet ve önerileri YAK toplantılarında gündeme alıyor ve ilgili bölümlere raporlayarak aksiyon talep ediyoruz.

ASAŞ Benim anketlerinden elde edilen sonuçları 4 başlık altında topluyoruz:

- SEÇ konuları
- İdari işler konuları
- ASAŞ AKADEMİ konuları
- Diğer konular

## İstihdam Profilimiz



Eğitim Durumuna Göre Çalışan Sayılarımız	2018	2019
İlköğretim	663	2.335
Lise ve Dengi	981	1.006
Ön Lisans	246	264
Lisans	374	397
Yüksek Lisans/Doktora	71	76
Toplam	2.335	2.419

Yaşa Göre Çalışan Sayılarımız	2018	2019
18-25 Yaş Arası	233	222
25-35 Yaş Arası	1.046	1.062
35-55 Yaş Arası	1.030	1.08
55 ve Üstü	26	27
Toplam	2.335	2.419

Kıdeme Göre Çalışan Sayılarımız	2018	2019
1 Yıldan Az	351	300
1-5 Yıl Arası	1.051	1.041
5-10 Yıl Arası	536	645
10 Yıl ve Üzeri	397	433
Toplam	2.335	2.419



## Çalışan Bağlılığı

Çalışanlarımızın arasında iletişimi kolaylaştırmak, ekip ruhunu geliştirmek, çalışanlarımızın motivasyonunu artırmak, aidiyet duygularını güçlendirmek ve ortak hedefleri paylaşmak gibi amaçlar doğrultusunda kurum içinde çok çeşitli iletişim ve etkinlik faaliyetleri yürütüyoruz. Organizasyonel Gelişim Müdürlüğü ve Kurumsal İletişim Müdürlüğü tarafından yürütülen faaliyetlerimizi, şirket içinde yazılı, sözlü tüm iletişim araçlarıyla takip ediyor ve duyuruyoruz.

### Çalışan Bağlılığı Anketi

En önemli paydaşlarımız olan çalışanlarımızın memnuniyet düzeyini ölçümlemek, şirket uygulamalarının güçlü ve gelişmeye açık yönlerini tespit edip aksiyon planlaması yapmak için çalışan bağlılık anketi yapıyoruz. Bağımsız bir araştırma kuruluşu tarafından gerçekleştirilen anket ile yürürlükteki tüm yasal gereklilikler, etik ve kurumsal ilkeler göz önüne alınarak çalışanlarımızın, beklenti ve ihtiyaçları 10 farklı başlık altında değerlendiriliyor. Beyaz yakada online ve mavi yakada dağıt-topla veri toplama tekniğini kullanarak tamamlanan araştırmaya 475'i beyaz yaka ve 1060'ı mavi yaka olmak üzere toplam 1535 çalışanımız katıldı.

1 GENEL DÜŞÜNCELER

2 FİZİKSEL ÇALIŞMA ORTAMI,  
HİZMET VE TESİSLER

3 İLETİŞİM VE TAKIM ÇALIŞMASI

4 MİSYON, VİZYON,  
POLİTİKA STRATAJİLER

5 SOSYAL OLANAKLAR

6 YÖNETİCİNİN (Bir Üst Amir)  
YÖNETSEL BECERİLERİ

7 MARKA VE MÜŞTERİ  
ODAKLILIK

8 PERFORMANS YÖNETİMİ

9 YENİLİKÇİLİK VE GELİŞİME  
LİDERLİK

10 SAĞLIK EMNİYET, ÇEVRE, ENERJİ  
VE BİLGİ GÜVENLİĞİ YÖNETİMİ

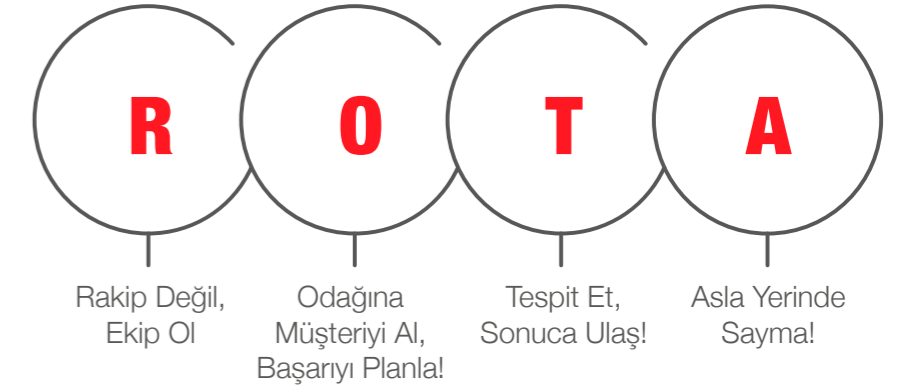
Araştırmaya göre, şirketimizi diğer çalışanlara tavsiye etmeyi tetikleyen en önemli 3 aksiyon alanı sırasıyla «performans yönetimi», «misyon, vizyon, politika ve stratejiler» ve «yenilikçi ve gelişime liderlik» hakkında olumlu düşünülmesi olurken; «marka ve müşteri odaklılık» çalışan tavsiyesinde görece en az önemli alan oldu.

Alanların genel değerlendirmelerine bakıldığında, «marka ve müşteri odaklılık» ve «sağlık, emniyet, çevre, enerji ve bilgi güvenliği yönetimi» başlıkları, genel değerlendirmenin görece yüksek olduğu alanlar. Öte yandan, «performans yönetimi» ise görece düşük değerlendirildi.

### ASAŞ Benim Rotam (4x4) Gelişim Merkezi Uygulaması

Çalışanlarımızın aidiyetini artırarak, geleceğin organizasyonel ihtiyaçlarına hazır olmak ve tercih edilen şirketler arasına katılmak vizyonumuzdan hareketle; kurum kültürünü oluşturmak ana stratejisi doğrultusunda ASAŞ Benim Rotam (4x4) Yetkinlik Sözlüğü'ne göre yetkinliklerin yönetici ve üzeri pozisyonlarda mevcut durumunu (Güçlü ve gelişime açık yönler) tespit ettik. Yönetici ve müdürlerimizin tamamını bu uygulamaya dahil ettik, böylece çalışan bazlı gelişim yol haritalarının belirlenmesini sağladık. Bir sonraki aşamada hazırladığımız gelişim planlarını hayata geçireceğiz.

ASAŞ Benim Rotam (4x4) Yetkinlik Sözlüğü; 4 ana kategoride toplam 16 alt yetkinlik ve 80 davranış göstergesinden oluşuyor. Bu sözlükle, şirketimizin stratejik hedeflerine başarıyla ulaşabilmesi için tüm çalışanlarımızın ve yöneticilerimizin sahip olması gereken yetkinliklerin detaylı olarak aktarılması sağlanıyor. Sözlük, aynı zamanda bu yetkinliklerle ilgili ortak bir dil oluşturulmasında da referans noktası oluyor.



**R:** İletişim ve Takım Çalışması  
**O:** Planlama ve Organizasyon  
**T:** Çözüm Odaklılık  
**A:** Yenilikçilik ve Gelişime Liderlik

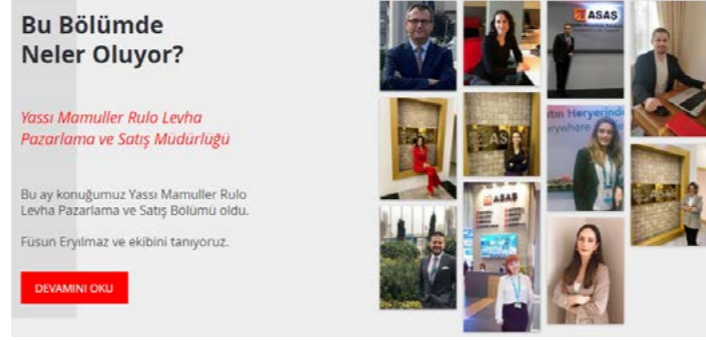
### Şikayet Bildirim Sistemleri:

Çalışanlarımızın isim belirtmeden gizli bir şekilde İnsan Kaynakları'na bildirim yapmalarını sağlayan Şikayet Bildirim Sistemi'ni 2019 yılında kurduk. Şikayet bildirim kutularını, gizliliğin sağlanması amacıyla kamera görüş açılarının dışında bulunan giyinme odalarına yerleştirdik. Her pazartesi günü kutuları açarak şikayet bildirim formlarını topluyor ve aksiyon alınmasını sağlıyoruz. 2019 yılında aldığımız 45 adet şikayet bildirimimizin tamamını çözüme ulaştırdık.

Çalışanlarımız ayrıca ASAŞ Portal üzerindeki mesaj bölümünden İnsan Kaynakları'na iletmek istedikleri konuları ulaştırabiliyor.

### ASAŞ'ta Hayat Aylık Bülten

Farklı iş birimlerinde 2400'ün üzerinde çalışanı bulunan ASAŞ'ın iç iletişiminin güçlenmesi, çalışanların bir birleri sosyal yönleri ile de daha yakından tanınması, farklı iş birimlerinde üretilen ürünler hakkında bilgilendirme yapılarak kuruma aidiyetin artırılması amacıyla dijital aylık bülten olarak hazırlanmaktadır. Bülten içinde çalışanlarla röportajlara, blog yazılarına, sağlıkla ilgili bilgilere, ASAŞ'ta bir sonraki ay için planlanan aktivitelere, bir proje bir ürün köşesiyle ASAŞ tarafından üretilen ve hayata geçen projelere yer verilmektedir.



### İK YAK (İnsan Kaynakları Yerinde Anında Kalite)

İK YAK'ı İnsan Kaynakları faaliyetleri ile ilgili bilgi ve veri akışını hızlandırarak Katma Değer Odaklı yönetimi desteklemek, karar vermeyi kolaylaştıracak iletişim, analiz ve takip araçlarını sağlamak amacıyla uyguluyoruz.

Bu uygulama, İK ve SEÇ Direktörlüğü'ne bağlı birimleri temsilen kişilerin katıldığı, Organizasyonel Gelişim Müdürü'nün moderatörlüğünü yaptığı; gündemleri SEÇ konuları (ramak kalma/kaza), tekrar eden sorunlar, denetim aksiyonları, iç müşterilerin beklenti ve geri bildirimleri, KPI'lardan sapma vb. konular olan ve maksimum yarım saat süren toplantılardır. Toplantı gündemi 1 gün önceden bildirilir ve katılımcılar, toplantı gündemine hazırlık yaparak (veri ve kanıtlarla, 3 YAK sorusuna çalışmış şekilde) katılmaktan sorumludur.

Böylece konuların kök nedenini ortadan kaldırarak hızlı bir şekilde kapatılmasını ve tekrarlanmasının önlenmeye çalışılmasını amaçlıyoruz.

### Anne Süt Saati Projesi

Doğum izninden dönen kadın çalışanlarımızın süt sağabilecekleri hijyenik, özel ve rahat ortamı sağlamak amacıyla, yeni anne olmuş çalışanlarımızın süt sağma ihtiyaçlarını karşılamak adına tüm iş merkezlerimizde konforlu odalar yaptık.



## ASAŞ'ta Hayat Faaliyetlerimiz

Kurumsal değerlerimizi oluştururken ilk sırada çalışanlarımız yer alıyor. Çünkü ortak gelecek hayalleri paylaşıldıkça çoğalıyor, çoğaldıkça birlikte daha fazla aktivite yapma isteği oluşuyor.

Çevre bölgelere yaptığımız gezi organizasyonlarıyla, çocukların sanatla etkileşimini artırmak amacıyla yıl içinde yaptığımız çeşitli organizasyonlarla ve düzenlediğimiz yarışmalarla büyük ailemizin birbirleriyle olan paylaşımlarının artmasını ve bağlarımızın kuvvetlenmesini hedefliyoruz.

### Her Yuvaya Altın Top Projesi

Kalplere dokunabilmek, en büyük motivasyon kaynağımızdır. Bu heyecanla, "Her Yuvaya Altın Top" projesiyle her yıl anne, baba olma duygusunu tadamamış çalışanlarımızın tüp bebek masraflarını karşılıyoruz.

2015 yılından itibaren toplamda 52 aileyi destekledik ve 19 aile çocuk sahibi oldu. 2019 yılında ise 9 aileyi tedavi sürecinde destekledik ve 5 aile çocuk sahibi oldu.



### Çocuk Esirgeme Kurumu ile 23 Nisan KidZania Etkinliği

23 Nisan Ulusal Egemenlik ve Çocuk Bayramı'nda ASAŞ Basketbol Kulübü'ndeki miniklerimiz; Aile, Çalışma ve Sosyal Hizmetler Müdürlüğüne bağlı Sakarya Çocuk Evleri Sitesi Müdürlüğü, Çocuk Evleri Koordinasyon Merkezi Müdürlüğü ve Arifiye Çocuk Evleri Sitesi Müdürlüğünden kardeşlerini İstanbul'da yer alan KidZania'da ağırladı.

Hep birlikte, hem eğlenceli hem de bilgilendirici bir gün geçirdiler.



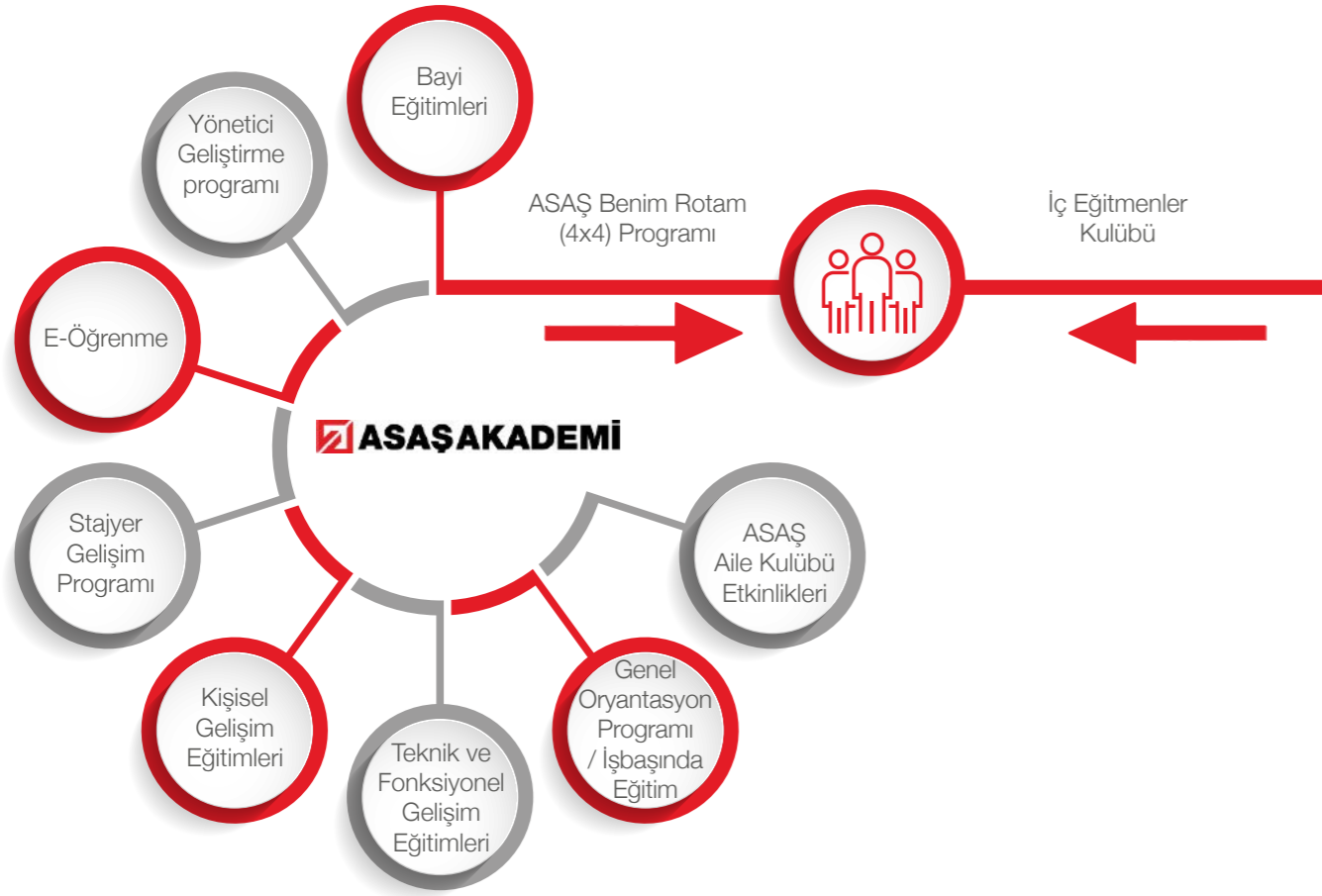


## ASAŞ AKADEMİ

ASAŞ AKADEMİ, vizyonumuza ve stratejik hedeflerimize uygun insan kaynakları gelişim ihtiyaçlarını, proaktif yaklaşımla tam olarak karşılayan organizasyon olmak amacıyla kurulmuştur. ASAŞ AKADEMİ ile şirketimizin uzun vadeli hedeflerine ulaşabilmesi için çalışanlarımızın profesyonel bilgi ve becerilerinin, yetkinliklerinin ve ilgili süreçlerin geliştirilmesini amaçlıyoruz.

### Misyonumuz:

Çalışanlarımıza ve ailelerine dokunarak, kurumsal vizyonumuzu ve değerlerimizi paylaşan bir örgüt olmak için gelişime ve değişime öncülük etmek.



### Vizyonumuz:

"Vizyonumuza ve stratejik hedeflerimize uygun insan kaynakları gelişim ihtiyaçlarını, proaktif yaklaşımla tam olarak karşılayan organizasyon olmak."

## Eğitimler

ASAŞ AKADEMİ'yle, oryantasyon eğitimlerinden işbaşı eğitimlerine, kişisel gelişim eğitimlerinden yönetim becerileri eğitimlerine kadar çalışanlarımızın yetkinliklerinin artırılmasına yönelik çok sayıda eğitim programını hayata geçiriyoruz.

Bu kapsamda, eğitimlerimizi giriş ve gelişim eğitimleri olmak üzere iki kategoriye ayırıyoruz.

Giriş eğitimlerimiz; Mesleki Oryantasyon Eğitimleri (işbaşında eğitim) ve Genel Oryantasyon Eğitimleri olarak 2 başlıktan oluşuyor. İşbaşı eğitimlerini, yeni işbaşı yapan çalışanlarımıza ve organizasyonel değişiklik durumlarında veriyoruz. İşbaşında eğitim süreciyle, gerçek iş koşullarında öğrenme etkinliğini artırmayı, işe adaptasyonu hızlandırmayı, öğrenme hatalarının en aza indirilmesini ve öğrenme sürecinin gözlem altında geçmesini amaçlıyoruz.

Gelişim eğitimleri ise; Kişisel Gelişim, SEÇ, Teknik ve Fonksiyonel Gelişim Eğitimleri olarak 3 başlıktan oluşuyor. Bu eğitimleri planlı ve plansız eğitimler olarak organize edebiliyoruz.

Planlı eğitim, ASAŞ AKADEMİ tarafından organizasyonu yapılan eğitimlerdir. Plansız eğitimler ise ASAŞ AKADEMİ tarafından organizasyon desteği beklenmeyen, eğitim verildikten sonra ASAŞ AKADEMİ'ye katılımcı formunun iletildiği eğitimlerdir.

Son 3 yılın mavi yaka ve beyaz yaka kırılımında gerçekleşen eğitim saatleri aşağıdaki tabloda yer alıyor.

### Asaş Akademi Eğitim İstatistikleri (Saat)

Yıl	Mavi Yaka	Beyaz Yaka	Toplam
2017	35.920,3	12.277,4	48.197,7
2018	27.216,55	12.548,44	39.765
2019	23.247,23	15.135,74	38.383

2019 yılında toplam 1.359 eğitim gerçekleştirdik. Eğitimlerimizin 894'ü planlı eğitim iken 465'i ise plansız eğitimdir. Eğitim planına uyum oranı %98,5'tir.

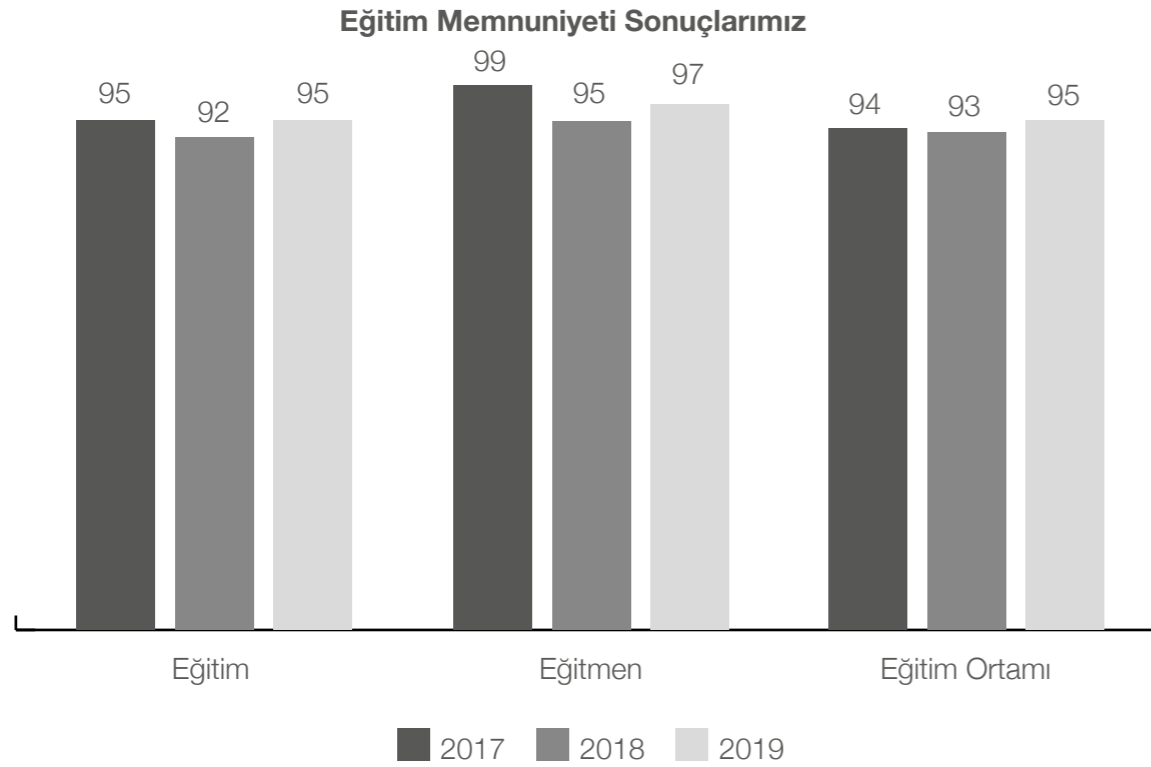
Şirketimizde, etik ilkeler konusunda 2019 yılında 581 kişiye toplamda 512,33 saat eğitim verdik.

Bu eğitimler;

- İş Etiği Kuralları Ve Uygulama Prensipleri Eğitimi- Eğiticinin Eğitimi
- İş Etiği Kuralları Ve Uygulama Prensipleri Eğitimi

İç ve dış kaynaklı eğitim organizasyonlarımızın tamamının sonunda eğitim memnuniyet anketi yapıyoruz. Ankette katılımcıların eğitim, eğitmen ve eğitim ortamı olmak üzere 3 kategoride değerlendirme yapmasını bekliyoruz.

2019 yılında eğitimlerden memnuniyet %95, eğitmenlerden memnuniyet %97, eğitim ortamından memnuniyet ise %95'tir.



### ASAŞ Eğitmenler Kulübü

ASAŞ Akademi'de 2019 yılı içerisinde 144 çalışmamız aktif olarak eğitmenlik yapmıştır. Bu eğitmenlerin 80'i yılda en az 10 saat eğitim vermiş olan eğitmenler kulübü üyesidir.

## ASAŞ Akademi Faaliyetlerimiz

### Arkadaşım Hoş Geldin

"Arkadaşım Hoş Geldin" programıyla, yeni işbaşı yapan personelimizi sıcak bir hoş geldin ile karşılamayı, şirketimize katılma kararlarını doğrulamayı ve aramıza yeni katılan çalışma arkadaşımızın şirketimizdeki çalışma hayatıyla ilgili basit soruların yanıtlarını tek bir noktada bulabilmesini sağlamayı amaçlıyoruz.

2016-2018 yılları arasında arkadaş atamalarını gönüllülük esasıyla yaparken, atamalarda yaşanan zorluklar (gönüllü kişilerde azalma, programın belirli kişiler tarafından devam etmesi vb.) sebebiyle 2019 yılında arkadaş atama metodunda değişikliğe gittik. İşbaşı yapan kişinin yöneticileri tarafından ekipten bir kişi arkadaş olarak atanarak süreci iyileştirdik ve programa %100 katılımı sağladık.

2019 yılında 65 beyaz yaka çalışmamız işbaşı yaptı ve bu çalışanlarımıza ilk günlerinde ASAŞ arkadaşı destek oldu.

2019 yılının 3. çeyreğinde ise "Arkadaşım Hoş Geldin" programının kapsamını genişleterek mavi yaka çalışanlarımızı da programa dahil ettik. Mesleki Oryantasyon Sorumlusu (MOS) olarak da adlandırılan ASAŞ arkadaşları, mavi yaka çalışanlarımızın oryantasyon süreçlerine destek oldu.

### Bölüm Oryantasyon Programı

Bölüm Oryantasyon Programı'nı yeni işbaşı yapan beyaz yaka çalışanlarımızın işe ve iş yerine adaptasyon sürecini kısaltmak ve kurumumuzun tüm çalışanlar tarafından tanınmasını sağlamak amacıyla oluşturduk.

Yeni işbaşı yapan çalışanlarımızın kurum kültürümüzü benimsemesi, yaygınlaştırması ve kurumumuzun hangi alanlarda hangi faaliyetleri gösterdiğini öğrenebilmesi için ASAŞ Ailesi'nin tüm üyeleriyle tanışmasını ve ofis-saha ziyaretleriyle bu ailenin tüm süreçlerini gözlemlemesini sağlıyoruz.

Bu çalışmayla kurum aidiyeti yüksek ve açık iletişim odaklı çalışan profilini elde etmeyi, takım çalışmasına yatkın bir çalışma ortamı oluşturulmasını ve dolayısıyla iş gücü devri oranlarının düşmesini hedefliyoruz.

- 2019 yılında işbaşı yapan çalışanlarımızın sayısı 113'tür. Bir yıl içinde 83 yeni çalışmamızı Bölüm Oryantasyon Programı'na dahil ettik (%73).





### Teknik Operatör Yetiştirme Programı

Teknik Operatör Yetiştirme Programı ile iç kaynaklarımızı doğru ve verimli kullanarak kalifiye personel yetiştirmeyi, içinde bulunduğumuz çevrenin sosyal ve teknik olarak gelişimini sağlamayı, istihdam olanağı yaratmayı ve personel devir oranlarını düşürmeyi amaçlıyoruz.

Bu program kapsamında Mekanik İşlem Bölümü'nün ihtiyacı doğrultusunda CNC Operatörü Yetiştirme Programı gerçekleştirdik. 2019 yılı CNC Operatörü Yetiştirme Programı kapsamında 15 personelimiz işbaşı yaptı. 15 personelden 12'si ise çalışmaya devam ediyor. Buna göre, programın başarı oranı %80'dir.



### Lisansüstü Eğitim Programı

Vizyon ve misyon değerlerimiz doğrultusunda minimum lisans mezunu olan çalışanlarımızın akademik olarak gelişimini sağlamak ve geliştirmekte olduğumuz projelere üniversite desteğiyle akademik çalışma bakış açısını kazandırabilmek için Lisansüstü Eğitim Programı kapsamında Sakarya Uygulamalı Bilimler Üniversitesi (SUBÜ) ile protokol imzaladık.

"Lisansüstü Eğitim Talebi" toplama sürecini, güz ve bahar yarı yıllarının başlarında olmak üzere yılda iki kez gerçekleştiriyoruz.

2019 Güz Dönemi Lisansüstü Eğitim Programı'na başvuran 3 çalışanımız, yüksek lisans programına dahil edildi.



### Öğrenci Bursları

"Dokunarak Çalışana Saygı" değerimizden yola çıkarak, sadece çalışanlarımızın eğitim ve gelişimine değil, çalışanlarımızın çocuklarının eğitim ve gelişimine de destek verebilmek amacıyla lisans öğrenimi görmekte olan gençlerimize "destek" ve "başarı" bursları veriyoruz.

- 2017 – 2018 öğretim yılında 31,
- 2018 – 2019 öğretim yılında 25, olmak üzere toplamda 56 öğrenciye 193.630 TL başarı ve destek bursu sağladık.
- 2019 - 2020 öğretim yılında toplam 43 öğrenciye başarı ve destek bursu sağlamaya devam ediyoruz.



### Aile Kulübü Aktiviteleri

ASAŞ AKADEMİ'nin "Aileleri de gelişim yolculuğumuzun içine alabilmek" hedefiyle uyumlu olarak ASAŞ Aile Kulübü'nü kurduk ve her yıl çeşitli eğitim ve aktivitelerle çalışanlarımıza, ailelerine ve bazı organizasyonlarla ise bölge halkının gelişimine katkıda bulunabilmeyi amaçlıyoruz.

İlkini Ağustos 2017'de gerçekleştirdiğimiz etkinlikler kapsamında 2019'da Akyazı ve Kavacık'ta olmak üzere aşağıda belirtilen eğitimleri ve seminerleri organize ettik.



### Teknik Yıldız Geliştirme Programı

"Teknik Yıldız Geliştirme Programı"yla genç nesillerin eğitim ve öğrenimine katkı sağlayarak önemli bir sosyal sorumluluk görevini yerine getiriyoruz. Aynı zamanda, üniversitelerin son sınıf öğrencilerine yönelik düzenlediğimiz bu programlarla geleceğin norm kadro ihtiyaçlarının karşılanabilmesi için ASAŞ kültürüyle yetişmiş bir istihdam havuzunu oluşturmayı amaçlıyoruz.

Bugüne kadar toplamda 82 öğrenci programımıza dahil oldu ve 3 öğrenciyi ise ASAŞ kadrosuna dahil ettik.

Yıllar / Dönem	Teknik Yıldız Öğrenci Sayısı
2016 - 2017 Bahar Dönemi	10
2017 - 2018 Bahar Dönemi	30
2018 - 2019 Güz Dönemi	16
2018 - 2019 Bahar Dönemi	17
2019 - 2020 Güz Dönemi	12



### Eğitim Kurumları – Sanayi İş Birliği Etkinlikleri

ASAŞ AKADEMİ olarak gençlerimiz başta olmak üzere tüm paydaşlarımızın fikirlerine değer veriyoruz. Gençlerimizin mesleki gelişimlerini desteklemek, sektörel bilgilerini artırmak, onlara kariyer olanaklarını ve iş yaşamını aktarmak amacıyla üniversitelerle çeşitli alanlarda işbirlikleri geliştiriyoruz. Bu işbirlikleriyle kariyer günleri, eğitimler, saha ziyaretleri vb. organizasyonlar gerçekleştiriyoruz.

- Sakarya Üniversitesi İnsan Kaynakları Mezun Söyleşisi (Ekim 2019)
- Türk Alman Üniversitesi Ücret Yönetimi Eğitimi (Mayıs 2019)
- Türk Alman Üniversitesi Kariyer Günleri Katılımı (Mayıs 2019)
- Türk Alman Üniversitesi CV Hazırlama ve Mülakat Teknikleri Eğitimi (Mayıs 2019)
- Türk Alman Üniversitesi - Kurumsal Akademi ve Eğitim Konulu Eğitim (Mayıs 2019)
- Türk Alman Üniversitesi Fabrika Ziyaret ve Saha Turu (Kasım 2019)
- Sakarya Üniversitesi&PİKDER Ücret Yönetimi Konulu Eğitim (Aralık 2019)
- Endüstri Radyo'da radyo programı/Enerji Yönetimi ve EN-VER uygulamaları (Aralık 2019)
- Sakarya Üniversitesi Türkiye'de ve Dünyada Enerji konulu eğitim (2017)
- Enerjisini üreten fabrikalar zirvesi, ASAŞTA En-VER uygulamaları semineri (Mayıs 2019)



### Eğitim Yönetim Sistemi (LMS)

Eğitim Yönetim Sistemi; çalışanlarımızın, iş ortaklarımızın ya da bayilerimizin eğitim ve gelişim süreçlerini planlayabileceğimiz, takip edebileceğimiz ve raporlayabileceğimiz, dijital dönüşüm sürecimizi kolaylaştıran, yeni nesil bir öğrenme deneyimi platformudur.

Bu sistem, hem elektronik eğitim hem de sınıf eğitimleri gibi farklı öğrenme süreçlerini tek noktadan yönetmemizi sağlıyor. ASAŞ AKADEMİ, dijitalleşme çalışmaları doğrultusunda 2019 yılının son çeyreğinden itibaren sistemin altyapı ve entegrasyon çalışmalarını yaparak yeni Eğitim Yönetim Sistemi'ni devreye aldı.



Tüm çalışanlarımıza ulaşabilmek adına uygulamanın cep telefonlarına indirilmesini sağladık ve geniş kitlelere ulaşımı kolaylaştırdık.

Hem eğitime katılan kişilerin hem de eğitmenlerin zamanını daha verimli kullanabilmesi için, sınıf eğitimlerinden elektronik eğitimlere dönüştürülmesi gereken başlıklar tespit ederek eğitimin hedef kitlesine hızlı ulaşılmasını sağlamaya başladık. 2020 yılında ASAŞ AKADEMİ iş planı doğrultusunda sistemin daha aktif kullanılmasını sağlayacağız.



## Sağlık Emniyet Çevre (SEÇ)

### Sağlık, Emniyet ve Çevre (SEÇ) Politikamız

ASAŞ'ta topluma, çalışanlarımıza ve çevreye duyarlı yaklaşım ve anlayışımızla; yatırımlarımızı insana, bilgiye ve teknolojiye yaparak sıfır iş ve çevre kazası ile üretimlerimizi gerçekleştirmeyi hedefliyoruz.

Bu inançla;

- Güvenli ve sağlıklı çalışma ortamını sağlamak ve korumak için; Sağlık, Emniyet ve Çevre ile ilgili tüm mevzuat, idari düzenlemeler, yasal sorumluluk ve standartlara uymayı,
- Kullanılan teknoloji, hammadde ve yardımcı maddelerin sağlık, emniyet ve çevresel etkilerini göz önünde tutmayı ve gerekli tedbirleri almayı,
- Proseslerimizdeki tehlikeleri tanımlamayı, riskleri değerlendirmeyi, riskleri ortadan kaldırmak veya olası etkilerini azaltmak için gereken; önlemleri planlamayı ve uygulamayı, gerekli kaynakları tahsis etmeyi, yangın ve acil durumlara hazırlıklı olmayı, olası kaza sonrasında gerekli araştırma ve iyileştirmeleri yapmayı,
- Organizasyonun her kademesinde Sağlık, Emniyet ve Çevre gerekliliklerimize uygun olarak ortak bir bakış açısı sağlayarak sürekli iyileştirmeyi sağlamayı, sürdürülebilir bir Sağlık, Emniyet, Çevre kültürü oluşturmayı,
- Yönetim sistemi kapsamındaki tüm süreçleri ve sürekli gelişimi sağlamak için her düzeyde çalışandan, yönetime, ziyaretçiye, stajyere, taşeronlarımıza, tedarikçiden müşteriye kadar eğitim imkanı sağlamayı,
- Yeni teknolojilerin benimsenmesinde önder olmayı, alternatif materyalleri seçmeyi, doğal kaynakları minimum düzeyde kullanmayı,
- Ürün, hizmet ve faaliyetlerimizden kaynaklanan çevresel emisyonları en aza indirmeyi, atıkların kaynağında ayrılarak maksimum geri dönüşümün sağlanmasını, bölgemizdeki biyolojik çeşitliliği gözeterek gerekli önlemleri almayı,
- Kurumsal Sosyal Sorumluluk bilincini, daima ön planda tutarak çevreye ve topluma olan duyarlılığımızla örnek olmayı, tasarımdan ürünün bertarafına kadar olan tüm çevresel etkileri göz önünde bulundurarak önlemler almayı ve yönetim dahil tüm çalışanlarımızın bilinçlendirilmesini,

kabul, beyan ve taahhüt ediyoruz.

Grup Kaza Sıklık Hızı	2013	2014	2015	2016	2017	2018	2019
Gün Kayıplı Kaza Frekansı	21,36	11,58	9,55	7,19	4,98	4,63	3,18
Hedef					6,07	3,64	3,70
Gün Kayıplı Kaza Sayısı(*) * 200,000 / Toplam Çalışma Saati							

Grup Kaza Ağırlık Oranı	2013	2014	2015	2016	2017	2018	2019
Kaza Ağırlık Oranı	0,59	0,54	1,88	0,44	0,33	0,34	0,35
Hedef					0,45	0,37	0,24
Toplam Gün Kaybı * 8 * 100 / Toplam Çalışma Saati							

Ana iş hedefimiz olan "ASAŞ Benim" kültürünün oluşturulmasında en önemli stratejilerimizden birisi kurum kültürünü oluşturmak. Hedefimize ulaşmanın en önemli yollarından birisi ise SEÇ (Sağlık, Emniyet, Çevre) kültürünün kurum içerisinde uygulanmasını ve yaygınlaştırılmasını sağlamak.

### "%31 - Kaza Sıklık Hızı İyileşme Oranı"



Bizim için 2017 yılı, çalışanlarımızın çalışma ortamlarında sağlıklı ve emniyetli olarak işlerini yapabilmelerini sağlamak amacıyla, çalışan sağlığı ve emniyetinde bilinç ve hassasiyetin artırılması konusunda önemli bir kilometre taşı oldu. Mayıs 2017'de ASAŞ Sistemi'nin #1 numaralı modülü olacak olan SEÇ Kültürü'nün tanıtımını Yönetim Kurulumuzun değerli katılımıyla yaptık.

## SEÇ Kültürü

## SEÇ Kültürü İklimi



Kendileri ve aileleriyle beraber aidiyet hissedecekleri, gurur duyacakları, güvenli iş yeri

## ASAŞ SEÇ Kültürünün Değerlendirme Kriterleri

- Hedefler ve Faaliyet Planları
- Prosedürler, Talimatlar ve Çalışma İzinleri
- SEÇ Eğitimleri
- Risk Değerlendirme Çalışmaları
- SEÇ Saha Denetimleri
- Ramak Kala Bildirim Sistemi
- Kazaların Araştırılması ve Raporlanması
- Acil Durum Yönetimi
- Motivasyon ve Disiplin Araçları (Ödüller ve Sarı Kart Uygulaması)

## SEÇ Kültürü Nedir?

SEÇ Kültürü, "Her işin başı sağlık!" sloganıyla çalışma ortamlarımızı sürdürülebilir olarak güvenli kılmak amacıyla tasarladığımız bir modeldir. 5 ana modülden oluşur.

## SEÇ Kültürü Modülleri

## Yönetim Taahhüdü

Yönetimin tek bir bakış açısıyla SEÇ'inen önemli değer olduğunu göstermesi. Dokunarak Çalışana Saygı'nın en yalın hali SEÇ'tir.

## Arkadaşını Gözetmek

Her ASAŞ'linin sağlığı ve güvenliği, bir diğer ASAŞ'li için önemlidir. Bu, "Çalışana Saygı" değerimizin bir gereğidir. Hiçbir ASAŞ'li emniyetsiz çalışmaya izin vermez.

## Örnek Sergilemek

Her ASAŞ'li, şirketin tüm faaliyetleri sırasında SEÇ konularında görünür ve hissedilir liderlik sergiler.

## Çalışan Katılımı

Her ASAŞ'li, SEÇ'i işinin en önemli parçası olarak görür ve işinin gerektirdiği faaliyetlere mutlak katılım sağlar.

## Bilinç Seviyesi

Her ASAŞ'li, "Dokunarak Çalışana Saygı" değeri gereği, tehlike bilinci ve risk farkındalığına sahiptir. Kararlarda SEÇ hususu, birinci öncelikte dikkate alınır.

SEÇ Kültürü'nün devreye alınmasıyla beraber, 2017 yılında 224 beyaz yakalı personelimize ASAŞ AKADEMİ'nin organizasyonu ile toplamda 672 saatlik SEÇ Kültürü Bilinçlendirme Eğitimi verdik. SEÇ Kültürü'nün yerleştirilmesi ve yaygınlaştırılması amacıyla planladığımız üzere, 2017'nin 3. ve 4. çeyreğinde bölümlerin kendilerini değerlendirmelerini (öz değerlendirme içeren faz) tamamladık.

SEÇ Kültürü'nün sürdürülebilir şekilde içselleştirilmesi ve artan bir performansla yaygınlaştırılması amacıyla, planladığımız yılın her çeyreğinde Strateji ve Sistem Geliştirme Müdürlüğü tarafından değerlendirmeler yapılıyor.



**Vizyonumuz:** ASAŞ'ta kurumsal SEÇ Kültürü'nü sürdürülebilir hale getirmek ve firmamızı 2023 vizyonunda SEÇ Kültürü'nde örnek alınacak şirket konumuna yükseltmektir.

### SEÇ Kültürü Amaçları



Firmamızda, SEÇ'in günlük yaşamın bir parçası olarak görüldüğü ve tüm süreçlerde göz önüne alındığı bir ortam yaratmak için çalışıyoruz. Bu çalışma ikliminin; kendini SEÇ konularına adanmış bir üst yönetim, tehlike ve risk bilinci yüksek ve örnek davranış sergileyen yöneticiler, SEÇ faaliyetlerine katılan ve birbirinin gözeticisi olan çalışanlarla olacağına bilincindeyiz.

## SEÇ Kültürü Faaliyetlerimiz

### İş Güvenliği Çözümleri Tanıtım ve Uygulama Etkinliği



Tüm çalışma arkadaşlarımızın Kişisel Koruyucu Donanımlar (KKD) hakkında en güncel bilgileri edinebilmesi için Alüminyum Profil Üretim Tesisimiz önünde etkinlik düzenledik. Konuya ilişkin uzmanların katılımıyla düzenlediğimiz etkinlikte, KKD'nin sahalarda en etkin şekilde kullanılması için farkındalık yarattık. Aynı zamanda, KKD'ye yapılması gereken bakım ve temizlik işlemleri uzmanlar tarafından çalışanlarımıza gösterildi.

Etkinlik kapsamında DEMOVAN araç getirdik ve Sosyal Tesisler Eğitim Salonumuzda sanal gerçeklik deneyimi kurduk. Salona kurulan sanal gerçeklik deneyimi ile çalışanlarımıza, yüksekte çalışmak için kullanılması gereken KKD ve çalışmaya başlamadan önce KKD'de kontrol edilmesi gereken noktalar gösterildi. Ayrıca sanal gerçeklik deneyiminde çalışma arkadaşlarımız, yüksekte düşme deneyimini yaşayarak KKD'nin önemini bire bir gözlemledi.

### ASAŞ ADME Ekibi Sakarya AFAD Eğitiminde



Sakarya AFAD İl Müdürlüğü tarafından, Sapanca'daki Eğitim Merkezlerinde, Acil Durum Müdahale Ekibimiz içerisinde iki grup halinde toplamda 40 kişinin eğitimi, ekim ayı içerisinde tamamlandı. Bu eğitim ile "Afetlere hazır iş yeri" ve "Afetlere hazır ADME" ekibimizin, yaşanan olası afetlerde arama, kurtarma konularında bilgi, beceri ve tecrübesinin artırılmasını hedefledik.

Eğitimlerin son gününde, gerçek afeti aratmayacak nitelikteki bir eğitim gerçekleştirildi ve eğitim alanındaki enkaz altından kazazedenin çıkarılması simülasyonu yapıldı.

Ekiplerimiz 2020 yılı içerisinde ikinci seviyedeki eğitimleri alacak ve müdahale için ekipman tedariki yapacağız.

## Gün Kayıplı Kazasız Geçen Gün Sayıları Kutlandı



Ekstrüzyon Fabrika Toz Boya Müdürlüğü: Gün kayıplı kazasız geçen **720 Gün**

PEN Fabrika Üretim Müdürlüğü 2 (Lamine): Gün kayıplı kazasız geçen **467 Gün**

Yassı Mamuller Fabrika Hadde İşletmesi: Gün kayıplı kazasız geçen **365 Gün**

Kompozit Panel Fabrika: Kaza sıklık hızı 2'nin altına düşen ilk iş merkezi

## LMM Yöntemi İle Ergonomik Risk Değerlendirmesi



İş birliği içinde çalıştığımız yakın lokasyondaki firmaların İSG birimlerinin katılımıyla, dışarıdan hizmet alarak gerçekleştirdiğimiz LMM (Leith Markmal Methode) yöntemiyle ergonomi risk analizi yetkinlik belgemizi aldık.

6 tam gün süren eğitime fabrikamızdan 2 iş yeri hekimi, 3 iş güvenliği uzmanı, 1 kalite uzmanı ve 2 proses geliştirme uzmanı katılarak ergonomi risk analizi yapabilecek yetkinliğe ulaştı. 2019 yılında Ergonomik Risk Değerlendirme çalışmalarına başladık ve 2020 yılında da devam edeceğiz.

## İş Sağlığı, İş Güvenliği Eğitimleri



Ocak 2019 itibarıyla merkez iş yerimizde, merkez çalışanlarımıza her ay bir kez tazeleme eğitimleri verdik.

Ekstrüzyon & Kompozit Panel Fabrikası'nda 1.200 kişiye ortalama 6,1 saat Bölüm Bazlı İş Güvenliği Eğitimi verdik.

ASAŞPEN Fabrikası'nda kişi başı ortalama 3,8 saat Bölüm Bazlı İş Güvenliği Eğitimi verdik.

Yassı Mamuller Fabrikası'nda kişi başı ortalama 9,9 saat Bölüm Bazlı İş Güvenliği Eğitimi verdik.

Bununla birlikte, 2018 yılında başladığımız ve 2019 yılında da devam ettiğimiz taşeron firma toplantılarını, saha ziyaretlerini ve eğitimleri sürdürüyoruz.

## Çalışanlarımızın Periyodik Muayeneleri



Sağlık gözetimi kapsamında yapılan periyodik muayenelerimizi tamamladık. Ekstrüzyon & Kompozit Panel Fabrikalarında toplam 960 kişi, PEN ve Yassı Mamuller Fabrikalarında toplam 741 kişinin sağlık muayenesinden geçmesini sağladık. İş merkezlerimize ait "Bölüm Bazlı Periyodik Muayene Tetkik Matrisi" hazırladık.

## Tatbikatlar



2019 yılında tüm iş merkezlerimizde acil durum tahliye, ilk yardım ve söndürme tatbikatları gerçekleştirdik.

İş merkezlerimize göre tatbikat ve katılımcı sayılarımız ise aşağıdaki gibidir:

Merkez İş Yeri Acil Durum Tahliye Tatbikatı: 2019'da bir tatbikat gerçekleştirdik ve tatbikata 201 kişi katıldı.

PVC, Panjur, Kepenk Fabrikamızda Acil Durum Tahliye ve Yangın Söndürme Tatbikatı: 2019'da bir tatbikat gerçekleştirdik ve 120 kişi katıldı.

Yassı Mamuller Fabrikamızda 7 farklı tatbikat gerçekleştirdik ve toplamda 872 kişi katıldı.

Ekstrüzyon & Kompozit Fabrikamızda 2 tatbikat gerçekleştirildi. Birinci tatbikatımıza 480, ikincisine 340 çalışanımız katıldı.



## İş Sağlığı ve Güvenliği Paydaş İş Birliklerimiz

### 1. Uluslararası 10. Ulusal İşçi Sağlığı ve İş Güvenliği Kongresi'nde ASAŞ SEÇ Kültürü Modeli Sunumu



Türkiye Makine Mühendisleri Odası (TMMOB) tarafından düzenlenen 1. Uluslararası 10. Ulusal İşçi Sağlığı ve İş Güvenliği Kongresi'nde ASAŞ SEÇ Kültürü Modelimiz, örnek uygulama modeli olarak sunuldu. "ASAŞ'ta kurumsal SEÇ Kültürü'nü sürdürülebilir hale getirmek ve SEÇ Kültürü'nde örnek alınacak şirket konumuna yükselmek" vizyonumuz doğrultusunda, katıldığımız etkinlik sonrasında birçok kurumsal firmanın İSG müdürleri, orta ölçekli firma sahipleri, Ortak Sağlık Güvenlik Birimleri (OSGB) ve İSG profesyonelleri, firmamızı ziyaret etme ve uygulamalarımızı yerinde görme talebinde bulundu.

Türkiye Alüminyumcular Sanayi Derneği (TALSAD) İş Sağlığı, İş Güvenliği ve Çevre Komitesi Toplantısı, Aralık 2019'da ASSAN Alüminyum'un ev sahipliğinde gerçekleşti. Biz de bu toplantıda ASAŞ SEÇ Kültürü Modeli Uygulaması'nı sunduk.

Toplantıda, sektöre ait istatistiksel verilerin oluşturulması görüşüldü ve iş güvenliği konusunda yurt dışında yapılan iyi uygulama örnekleri de paylaşıldı.

## İyileştirme Faaliyetlerimiz



### Güvenli Yürüyüş Yolu

ASAŞPEN fabrika sahasındaki yürüyüş yolları üzerine gelişi güzel şekilde malzeme koyulmasını önlemek ve çalışanlarımızın güvenli bir şekilde fabrika sahası içerisinde hareket etmesini sağlamak amacıyla uygulamaya başladık.



### Cep Telefonu Kullanımı Yasağı

Çalışma alanlarında cep telefonu kullanımı nedeniyle meydana gelebilecek kazaları önlemek amacıyla kişiye özel kilitli dolap uygulamasına geçtik.



### Personel Geçiş Yolu

ASAŞPEN çalışanlarımızın, fabrika dışında servislere güvensiz şekilde binmesi nedeniyle ASAŞPEN otopark ile alüminyum ekstrüzyon güvenlik bölgesi arasında geçiş yolu yaptık ve çalışanlarımızın servis kalkış alanından binmesini sağladık.



### Taşeron Firma Para Cezası Uygulaması

Taşeron firmaların saha içerisinde uygunsuz davranışlarının tespiti sonucu firmaya verilecek para cezalarının listesini hazırlayarak prosedüre ekledik ve taşeron firmalara tebliğ ettik. Para cezası uygulamasını yılın son çeyreğinde uygulamaya başladık.



### SEÇ Merkez'de

Merkez iş yeri için İSİG Kurulu kurduk ve risk değerlendirmesi yapılmasını sağladık. Risk değerlendirme aksiyonlarının takibini sürdürüyoruz. İlk yardım ekibi ve acil durum müdahale ekibi oluşturduk. Yangın algılama ve ihbar sisteminde ise periyodik test, kontrol ve bakımları yaptık.



### Çay Molalarında İSG

Çay molalarında ASAŞPEN çalışanları ile bir araya gelerek İSG'ye ilişkin bilinçlendirme yaptık. Ayrıca, çalışanların bölümlerini ve fabrika genelindeki önemleri dikkate alarak SEÇ aksiyon takip listesine ekledik.



### Atık Karakterizasyonu

Bölüm bazlı Çevre Boyut Etki Değerlendirmesi yaparak atık karakterizasyonunu belirledik ve atıklara göre renkli çöp kutuları olarak tüm fabrika geneli standartlaştırmayı sağladık.



### Güvenlik Bariyeri

Ekstrüzyon Fabrikası'ndaki sıvı azot tankı etrafına güvenlik bariyeri yapımını tamamladık ve fabrika içi araç trafiği sırasında yaşanabilecek kimyasal kazalarının önüne geçtik.



# Çevreye Saygılı İş Anlayışımız



Tüm iş merkezlerimizde önceliğimiz, faaliyetlerimizi yürütürken çevreyi koruyan bir iş anlayışıdır. Tüm dünyada hızlı nüfus artışına bağlı olarak artan tüketim ve iklim değişikliği gibi ana faktörlerin etkisiyle, doğal kaynaklarımızın yakın gelecekte tehdit oluşturacak derecede sınırlı hale gelecek olması ihtimali ciddiyetini koruyor. Bu nedenle, çevresel sorumluluklarımız, sürdürülebilirliğin en öncelikli konusu olmuştur. Biz de bu bilinçle hareket ederek çevresel etkilerimizi azaltarak, çevreye duyarlı, yenilikçi üretim anlayışı iş süreçlerini esas alan sürdürülebilirlik anlayışımızla çevre yönetimimizde uluslararası standartları benimsiyoruz.

## Sağlık, Emniyet ve Çevre (SEÇ) Politikamız

ASAŞ'ta topluma, çalışanlarımıza ve çevreye duyarlı yaklaşım ve anlayışımızla; yatırımlarımızı insana, bilgiye ve teknolojiye yaparak sıfır iş ve çevre kazası ile üretimlerimizi gerçekleştirmeyi hedefliyoruz.

Bu inançla;

- Güvenli ve sağlıklı çalışma ortamını sağlamak ve korumak için; Sağlık, Emniyet ve Çevre ile ilgili tüm mevzuat, idari düzenlemeler, yasal sorumluluk ve standartlara uymayı,
- Kullanılan teknoloji, hammadde ve yardımcı maddelerin sağlık, emniyet ve çevresel etkilerini göz önünde tutmayı ve gerekli tedbirleri almayı,
- Proseslerimizdeki tehlikeleri tanımlamayı, riskleri değerlendirmeyi, riskleri ortadan kaldırmak veya olası etkilerini azaltmak için gereken; önlemleri planlamayı ve uygulamayı, gerekli kaynakları tahsis etmeyi, yangın ve acil durumlara hazırlıklı olmayı, olası kaza sonrasında gerekli araştırma ve iyileştirmeleri yapmayı,
- Organizasyonun her kademesinde Sağlık, Emniyet ve Çevre gerekliliklerimize uygun olarak ortak bir bakış açısı sağlayarak sürekli iyileştirmeyi sağlamayı, sürdürülebilir bir Sağlık, Emniyet, Çevre kültürü oluşturmayı,
- Yönetim sistemi kapsamındaki tüm süreçleri ve sürekli gelişimi sağlamak için her düzeyde çalışandan, yönetime, ziyaretçiye, stajyere, taşeronlarımıza, tedarikçiden müşteriye kadar eğitim imkanı sağlamayı,
- Yeni teknolojilerin benimsenmesinde önder olmayı, alternatif materyalleri seçmeyi, doğal kaynakları minimum düzeyde kullanmayı,
- Ürün, hizmet ve faaliyetlerimizden kaynaklanan çevresel emisyonları en aza indirmeyi, atıkların kaynağında ayrılarak maksimum geri dönüşümün sağlanmasını, bölgemizdeki biyolojik çeşitliliği gözeterek gerekli önlemleri almayı,
- Kurumsal Sosyal Sorumluluk bilincini, daima ön planda tutarak çevreye ve topluma olan duyarlılığımızla örnek olmayı, tasarımdan ürünün bertarafına kadar olan tüm çevresel etkileri göz önünde bulundurarak önlemler almayı ve yönetim dahil tüm çalışanlarımızın bilinçlendirilmesini,

kabul, beyan ve taahhüt ediyoruz.

Uluslararası standartları ve ulusal çevre mevzuatı gerekliliklerini yakından takip ederek tüm gereklilikleri sağlamak hedefiyle, yaptığımız tüm işler ve aldığımız yatırım kararlarının en başında SEÇ etkilerinin değerlendirilmesi ve çevresel risklerin yönetilmesi önceliğimizdir. Bu bağlamda faaliyetlerimizin her aşamasında çevreye olan olumsuz etkilerimizi azaltmak için çalışıyoruz. Raporumuzun "Ar-Ge Faaliyetlerimiz" bölümünde anlattığımız şekliyle çevreye olumsuz etkisi azalan ürünler geliştiriyoruz.

Sağlık, Emniyet ve Çevre Müdürlüğü'müzün bünyesinde bulunan Çevre Birimi ile uzman, işinde yetkin ve 7/24 görev yapan çalışanlarımız, proaktif yaklaşımıyla tüm çevresel risk faktörlerini zamanında değerlendirerek süreçleri yerinde yönetiyor.

Tüm tesislerimiz ISO 14001:2015 Çevre Yönetim Sistemi sertifikasına sahiptir. Bunun yanında, paydaşlarımız olan tedarikçiler ve atık bertaraf firmalarıyla çapraz denetimler yapıyor ve sürekli çevresel iyileştirmeyi amaçlıyoruz.



## Enerji Yönetimi

Sürdürülebilir büyümeye katkı sağlayacak şekilde, hem ISO 50001 Enerji Yönetim Sistemi'nin bir çıktısı olarak hem de Enerji Müdürlüğü bünyesindeki ekip çalışmasının doğal neticesi olarak her yıl belirli miktarda enerji verimliliği ile alakalı proje potansiyellerini belirliyoruz. Bu projelerdeki ana amacımız enerji verimli tasarım, enerjiyi etkin kullanma, enerji ve zaman tasarrufudur. Bu bağlamda, her yıl üretim odaklı enerji bütçesi hazırladıktan sonra koyduğumuz enerji tasarrufu hedefi doğrultusunda verimlilik projelerimizi hayata geçiriyoruz.

Bu proje potansiyellerini bir kısmı öz kaynaklarımızla ASAŞ içinde, bir kısmı VAP projesi şeklinde Enerji Bakanlığı ile ve bir kısmı da AB destekli fonlarla olmak üzere 3 farklı kategoride hazırlıyoruz.



### Verimlilik Artırıcı Projeler (VAP):



Verimlilik Artırıcı Projeler (VAP), Enerji Bakanlığı bünyesindeki Enerji İşleri Genel Müdürlüğü'nün %30 hibe desteğiyle ve kendi ekibimizle yaptığımız projelerdir. Bu projelerin seçiminde; geri dönüş süresi 5 yıldan küçük, uygulama süresi 1 yıldan daha uzun olan projeleri dikkate alıyoruz. Proje tamamlandıktan sonra yatırım maliyetinin %30'unu hibe olarak geri alıyoruz. Elektrik ve doğal gaz tüketiminin azaltılmasına katkı sağlayacak her türlü verimlilik projesi bu kapsama giriyor.

### AB Destekli Horizon 2020 Projeleri:



Firmamız bünyesinde, Enerji Müdürlüğü ve Ar-Ge Müdürlüğü'nün koordinasyonu ile her türlü yenilik içeren, enerji tasarrufuna direkt ve endirekt katkı sağlayacak, proses verimliliğine katkı sağlayacak, kurum ve mühendislik kültürüne katkı sağlayacak her türlü projeye aktif olarak katılıyoruz. Proje sonundaki çıktımızda %70'lere varan yatırım maliyetini ve proje hazırlama esnasındaki tüm yardımcı masrafları hibe olarak geri alabiliyoruz. Proje sonunda hem maliyet hem de verimlilik kazancı sağlıyoruz.

Projenin büyüklüğüne bağlı olarak, projelerimiz 1 yıldan 3 yıla kadar sürüyor ve nihayetinde, gerek elektrik ve doğal gaz tüketimine gerekse enerji verimliliği ve tasarrufuna katkıda bulunuyoruz. Dolayısıyla, firmamızın ve ülkemizin sürdürülebilir büyümesine de direkt olarak katkı sağlıyoruz. Bu tarz projeler, Enerji Müdürlüğümüzün hem misyonu hem de motivasyon kaynağıdır.

Tüm bu projelere ilave olarak, Enerji Müdürlüğü koordinasyonunda bölümlerin enerji göstergelerini de çıkarmaya çalışıyoruz. Bu durum yukarıda bahsetmiş olduğumuz proje potansiyellerini açığa çıkarmada ve bölümleri disipline ederek, ilgili bölümleri enerji hedefli çalıştırmaya da yönlendiriyor.

İlgili bölümlerin enerji göstergelerini bulurken, her ay yayınladığımız enerji raporlarının geçmiş yıllardaki verilerini ve ilgili işletmenin dünya literatüründeki genel verilerini dikkate alarak birim ton başına harcanması gereken enerji tüketimlerini hesaplıyoruz.

Bu hedef tüketimini bölümlerimize vererek, gerçekte tüketilen enerjiyi hedefimize yaklaştırmaya çalışıyoruz. Böylece, ilgili işletmenin enerjiyi verimli kullanmasını, hurda oranını minimize etmesini ve doğru bir proses akışı sağlanmasını teşvik ediyoruz.

Enerjinin verimli kullanılması, sürdürülebilirlik önceliklerinde de belirttiğimiz üzere çevresel konular içerisinde bizim için en yüksek öncelikli öneme sahiptir. Enerji kaynaklarını en yüksek etkinlikte kullanmak için gerekli çalışmalarımız sürüyor. Enerjinin takibi, yönetilmesi ve enerji verimliliği çalışmalarımızı, tüm tesislerimizde geçerli olan ISO 50001 Enerji Yönetim Sistemimiz doğrultusunda gerçekleştiriyoruz.

Tesislerimizde elektrik ve doğal gaz enerjisi kullanıyoruz. Ayrıca Trijenerasyon Tesisimiz ile elektrik ihtiyacının bir bölümünü sağlıyoruz. Bununla beraber yan enerji kaynakları olan buhar ve sıcak sudan da maksimum düzeyde yararlanıyoruz.

Enerji değerleri üretimini, Enerji İzleme Sistemimiz aracılığıyla tüm aşamalarında takip ediyoruz. Enerji İzleme Sistemi, elektrik ve doğal gazda birim tüketim referans değerlerinin hesaplanmasını ve aylık periyotlarda birim tüketim hedef değerlerinin belirlenmesini sağlıyor. Enerji İzleme Sistemimiz, aylık olarak;

- İş merkezi bazlı enerji yönetiminin, tüketimlerinin, verimliliklerinin gözden geçirilmesi
- İş merkezi bazlı enerji verimlilik potansiyellerinin ve enerji verimliliği uygulamalarının takibi
- İş merkezi bazlı birim enerji tüketimlerinin hedeflere göre kıyaslanması ve olası iyileştirmelerin değerlendirilmesi / gözden geçirilmesi
- İş merkezi bazlı yeni yatırımların enerji tüketimlerinin, mevcut enerji izleme sistemlerine adapte edilmesinin takibini yapmaktadır.

#### Toplam Enerji Tüketimimiz

Alüminyum Yassı Mamuller Fabrikası	Elk. Tüketim (kwh)	D.gaz Tüketim (sm <sup>3</sup> )
2017	67.330.655	9.546.982
2018	83.709.649	10.803.015
2019	81.145.037	16.429.148
Alüminyum Profil Fabrikası		
2017	81.145.037	12.608.470
2018	51.871.660	12.597.435
2019	51.209.351	11.522.175
ASAŞPEN Fabrikası		
2017	14.585.104	55.360
2018	10.682.795	56.114
2019	11.346.140	61.305
Kompozit Panel Fabrikası		
2017	9.949.295	12.757
2018	8.421.385	10.563
2019	7.347.490	9.434

#### Enerji Yoğunluğumuz

Alüminyum Yassı Mamuller Fabrikası	Elk. Enerji Yoğunluğu (kwh/ton)	D.gaz Enerji Yoğunluğu (sm <sup>3</sup> /ton)
2017	1.088	154
2018	975	126
2019	839	170
Alüminyum Profil Fabrikası		
2017	986	247
2018	1.018	247
2019	958	216
ASAŞPEN Fabrikası		
2017	794	3
2018	680	4
2019	769	4
Kompozit Panel Fabrikası		
2017	374	0
2018	378	0
2019	513	1

“2019 yılında 14 proje ile 11 milyon kWh'nin üzerinde enerji tasarrufu sağladık.”



Son yıllarda gerçekleştirdiğimiz enerji verimliliği projelerimiz sonucunda tesislerimizde elektrik enerjisi yoğunluğunu önemli ölçüde azalttık. Son iki yılda ton başına enerji tüketimi Alüminyum Yassı Mamuller Fabrikamızda (üretimde) %23, Alüminyum Profil Fabrikamızda %2,8, PEN Fabrikamızda ise %3,2 azaldı. Kompozit Panel Fabrikamızda ise enerji yoğunluğunu azaltma çalışmalarımız devam ediyor.

İyileştirme Projeleri	Tasarruf Miktarı (kwh)	Fabrika Tüketimi (kwh)	İyileştirme Oranı (%)
ASAŞPEN Fabrikası Soğutma Sisteminin İyileştirme VAP Projesi	3.263.302	11.346.140	28,8
Ekstrüzyon Basıncılı Hava Sistemi İyileştirme VAP Projesi	424.512	58.556.841	0,7
Ekstrüzyon Ergitme Fırını 1 Manyetik Karıştırıcı VAP Projesi	1.264.022	51.209.351	2,5
Ekstrüzyon Ergitme Fırını 2 Manyetik Karıştırıcı VAP Projesi	1.264.022	51.209.351	2,5
Ekstrüzyon Ergitme Fırını 3 Manyetik Karıştırıcı VAP Projesi	1.264.022	51.209.351	2,5
Ekstrüzyon Pen Kompozit Panel Çevre Aydınlatma LED Dönüşümü VAP Projesi	138.558	69.902.981	0,2
Elstrüzyon Pen Kompozit Panel Üretim Holleri Aydınlatma LED Dönüşümü VAP Projesi	776.594	69.902.981	1,1
Frekans Konvertörlü Vakum Pompası Değişimi İle Enerji Verimliliğin Arttırılması VAP Projesi	2.309.630	11.346.140	20,4
Ofis Aydınlatmaları LED Dönüşümü VAP Projesi	185.056	69.902.981	0,3
Yassı Mamuller Üretim Holleri Aydınlatma LED Dönüşümü VAP Projesi	638.480	81.145.037	0,8

## Emisyonlar

Hadde işletmesinde, haddeme esnasında oluşan ısı sonucu hadde yağı buharlaşır. Haddelerin davlumbaz sisteminden emilen bu hadde yağı buharının geri kazanılması için tüm haddelerimizde (1 adet soğuk haddede, 2 adet folyo haddelerde) toplam 3 adet "hadde yağı, yağ geri kazanım sistemi" bulunuyor (Şematik gösterimini aşağıda bulabilirsiniz). Bu 3 adet geri kazanım sistemi, 1 yılda toplam 1.200 ton hadde yağı buharının çevreye salınımını engelliyor. Distilasyon yöntemi ile sıvı fazda geri kazandığımız yağı, herhangi bir atık oluşturmadan haddeme prosesinde tekrar tekrar kullanıyoruz.

### Emisyon Önlemleri



Boya işletmesinde, fırınlar bölgesinde alüminyum levha üzerine uygulanan yağ boyanın içerisindeki solvent buharlaşır. Buharlaşan bu solvent, fırın bölgesinde yüksek kapasiteli emiş fanları vasıtasıyla emilir. Emilen bu solvent buharı daha önceden 800 C°'ye ısıtılmış seramik yataklardan oluşan reaktör bölgesine gönderilerek yakılır. Yakılma sonucu elde edilen ısı enerjisi ile temiz gazlar ısıtılır ve tekrar fırına gönderilerek fırının ısıtılmasında kullanılır. Bu sayede atmosfere solvent salınımı olmaz ve aynı zamanda da fırının ısıtılmasında solvent kullanılmasıyla doğal gaz tüketimi de azaltılmış olur.

Dökümhane tesisimizde kullanmakta olduğumuz Rejeneratif Yakma Sistemi sayesinde atık ısıdan maksimum düzeyde faydalanarak hem enerji tasarrufu yapıyoruz hem de küresel ısınmanın etkilerini azaltıyoruz.

## Su Yönetimi

Ülkemiz, kişi başına düşen 1.519 m<sup>3</sup>/yıl su miktarı ile “su sıkıntısı çeken” ülke konumundadır. 2030 yılı TÜİK tahminlerine göre ise, 100 milyonu bulması beklenen nüfusun da etkisiyle “su fakiri” olma yolunda ilerliyoruz.

Yassı Mamuller Tesisimizin çatı yağmur giderlerini, üretim alanları dışında toplayarak dereye deşarj edilmesini sağladık. Böylelikle proses alanlarında doğabilecek olumsuzluklara karşı yağmur kanalına karışması muhtemel kimyasallara dair önlem aldık. Ayrıca kimyasalların bulunduğu alanlar için kör kuyularımız, arıtma tesisine yönlendirdiğimiz hatlar ve taşma kaplarımız da mevcut.

Su Kullanımı	2017	2018	2019
Yeraltı suyu (Kuyu suyu)	770.802 m <sup>3</sup>	698.646 m <sup>3</sup>	768.022 m <sup>3</sup>
<b>Yeniden Kullanılan ve Atık Su</b>			
Atık su miktarı	182.726 m <sup>3</sup>	220.080 m <sup>3</sup>	268.700 m <sup>3</sup>



Arıtma tesisimiz; DAF ünitesi, kimyasal arıtma (koagülasyon, nötralizasyon, flokulasyon), ön çöktürme, lamelli çöktürme, biyolojik arıtma, kum filtresi ve aktif karbon ünitelerinden oluşuyor. Tüm sistemimiz, scada sistemiyle tesis kontrol odasından ve uzaktan erişimle online olarak kontrol ediliyor.

## Atık Yönetimi

Kaynakların sınırlı olduğunun bilincindeyiz. Çevrenin korunması ve gelecek kuşaklara sürdürülebilir bir dünya bırakılması için proses çıktısı olan atıkları yüksek oranda geri kazanarak tekrar üretim içerisinde kullanıyoruz.



Tüm üretim alanlarımızda; kağıt/karton, plastik, metal, cam, organik atıklar ve tehlikeli atıklar için atık ünitelerinin renklerini standartlaştırdık ve ünitelerin bulunduğu alanda atıklar hakkında gerekli bilgilendirmeleri yaptık.

Üretim kampüsü içindeki tüm bölümlerimiz, atıklarını “Bölüm İçi Atık Beyan Etiketleri” ile etiketleyerek belirlenmiş atık alanlarına düzenli olarak çıkarır.

İlgili personel bölümlere ait atık alanlarından etiketlenmiş atıkları toplar ve ring aracıyla fabrika atık sahasına taşır.

Fabrika atık sahasına gelen atıklar, saha görevlisi tarafından kantarda tartılır ve ağırlıkları yazılır.

SEÇ Müdürlüğü tarafından atık miktarları takip edilerek, bölüm yönetimleriyle aylık olarak paylaşılır. Ürün bazında, atık üretimlerinin minimize edilmesiyle amacıyla bölüm yönetimleriyle birlikte hedefler belirlenir, takip edilir ve aksiyon alınır.

- Yassı Döküm İşletmemimizin ergitme fırınlarına temin ettiğimiz elektromanyetik karıştırıcılar sayesinde cüruf atıklarında %10'a kadar azaltım yaptık.
- Hadde yağı geri kazanım sisteminin otomasyonunda yaptığımız revizyon ile proses atığı olan filtre toprağında (tehlikeli atık) %60'a varan azaltım sağladık.

Ürünlerimizin ambalajında kullanılan özellikle ahşap malzemelerin azaltımı için müşterilerimizle beraber ortak çalışmalar yapıyoruz. Bu kapsamda aylık kereste kullanımımızı 125 m<sup>3</sup> azalttık. Rulo paketlerinde kullanılan dikdörtgen mukavva karton yerine, rulonun dış çapıyla örtüşecek şekilde mukavva tedarik etmeyi planlıyoruz. Böylelikle kağıt/karton atığının, kaynağında azaltılmasını hedefliyoruz.

İşletmemiz içerisinde kenar kesme, mühendislik ve kalite hurdaları konularında oluşan atıkları fanlar vasıtasıyla kaynağında (genel olarak) çekerek presliyoruz. Preslediğimiz atıkları (alüminyumlar) döküm işletmesinde ergiterek geri kazanıyoruz.



Boya işletmesinde, merdane ve tavalara temizliğinde kullanılan tinerler temizlik esnasında boya ile karışarak sıvı atık haline geliyor. Kullanılamaz durumdaki solvent atığını, distilasyon prosesi ile içerisindeki kirlilikten (reçine, polimer, pigment, boya, yağ, mürekkep, vb.) aratarak tekrar kullanılabilir hale getiriyoruz.

Dökümhane bölümünde ergitme fırınlarından çıkan cürufun azaltımı için ergitme fırın çıkış kısmını eğimli tasarladık. Cüruf çekilirken optimum süreyi hesaplayarak cürufları rampada bekletiyor ve eriyik haldeki alüminyumun tekrar fırına akmasını sağlıyoruz.

Tesisimizde oluşan atık asit ve kostiğin başka firmalarda kaynak olarak değerlendirilebilmesi için üniversitelerle ve sanayi kuruluşlarıyla beraber çalışmalar yürütüyoruz.

Eloksal Tesisimizde tam otomasyon ve taşkanlı sistemiyle maksimum kimyasal ve su tasarrufu sağlıyoruz. Asit banyolarının konsantrasyonunu sabit tutabilmek ve artmanın asit yükünü azaltabilmek adına ciddi bir yatırım yaparak Asit Geri Kazanım ünitesi aldık. Geri kazanım ünitesiyle aylık olarak 35 ton asit tasarrufu sağlıyoruz.



Dökümhane Tesisimiz için Rejenaratif Yakma Sistemi tedarik ederek atık ısıdan maksimum düzeyde yararlanıyoruz. 2019 yılında aldığımız karar sonrasında yaptığımız yatırımla elektromanyetik karıştırıcılar temin ediyoruz. Böylelikle; enerji tüketiminde %10, cüruf oluşumunda %10, üretim artışında %12 kazanç sağlamayı öngörüyoruz. İşletmemiz içerisinde oluşan alüminyum hurdalarının tümünü, yine dökümhanemizde değerlendirilerek tekrar tekrar geri kazanıyoruz.

İTÜ-GTÜ üniversiteleriyle «sıfır atık» prensibimiz doğrultusunda entegre kaynak yönetimine yönelik araştırma-geliştirme çalışmalarımız ile proses atıklarının geri kazanılması ve yeniden kullanılmasına yönelik teknolojik çözümlerin araştırılması projesini tamamladık. Proje çıktısı olarak tesisimizde oluşan birkaç atığın gerekli yatırımlar yapıldığı takdirde ürüne dönüşebileceği laboratuvar ortamında kanıtlanmış oldu. Ayrıca su, enerji, atık ve karbon ayak izi çalışmalarımızı da bu proje içerisinde hesapladık.

Mevcut fabrika atık alanının yetersiz kalması sebebiyle 4.000 m<sup>2</sup> alanda yeni bir atık sahası için çalışmalar başlattık ve kaba inşaatı tamamladık. Atık sahamız, bittiğinde birçok tesise örnek olabilecek niteliğe sahip olacak.

Trijenerasyon Tesisimiz düşük emisyon salınımı ile dikkat çekiyor. Doğal gaz girdisi olan bu tesisimizle fabrikamızın elektrik ihtiyacının bir bölümünü sağlıyor ve yan enerji kaynakları olan buhar ve sıcak sudan da maksimum düzeyde yararlanıyoruz.

2018 yılında başlayan çalışmalarımız kapsamında tüm bölümlerimizin atık ünite ihtiyaçlarını belirledik.

Her bölüm için atık sorumlularına eğitim verdik ve atama yaptık.

Uygun renkte atık kovaları temin ederek bölümlere teslim ettik.

Her bölüm kendine ait olan atık alanına ve atıkları bırakırken poşet üzerine bölümü ile atığın cinsini yazıyor.

Fabrika atık sahasına gelen atıklar, tek tek tartılarak kayıt altına alınıyor.

Bölümlerin üretimleriyle, atık miktarları oranlanarak her ay SEÇ Müdürlüğüne yayınlanıyor.

#### Yıllık Oluşan Atık Miktarı (ton/yıl)

Atık Türü	2017	2018	2019
Tehlikesiz Atık	11,393	11,836	12,313
Tehlikeli Atık	6,771	5,327	6,162

#### Ödüller

##### 25. Şahabettin Bilgisu Çevre Ödülleri

2019 yılında Ulusal düzeyde düzenlenen Şahabettin Bilgisu Çevre Ödülüne Yassı Mamuller Tesisimiz adına başvuru yapılmış ve sektör ödülü alınmıştır.



# Sürdürülebilir Kalkınma Odaklı İş Anlayışımız



Ekonomik ve sosyal gelişimi destekleyen küresel büyüme anlayışımızla sürdürülebilir kalkınmanın tüm gerekliliklerini yerine getirmek için çalışıyoruz. Büyümede önceliğimiz, sektörümüzde gelecek beklentilerini karşılayabilmek için tüm iş merkezlerimizde yenilikçi fikirleri geliştirmektir.

## İnovasyon Kültürümüz

Fikrin üretilmesi aşamasından başlayarak, fikirlerin uygulanabilir ve sürdürülebilir hale gelmesi için geçen süreçte takip edilecek adımları kapsayan süreçler inovasyon kültürümüzü oluşturuyor. Kısaca “değer yaratan yenilikçilik” olarak adlandırdığımız inovasyon kültürümüz; her işin ve her ürünün, müşterinin gelecek beklentilerini karşılayacak şekilde sürekli gözden geçirildiği, organizasyondaki herkesin bu doğrultuda kendisini ve operasyonları geliştirebileceği şartlardır. Bunlar, inovatif davranışların hayat bulduğu iklim şartlarıdır.

**İnovasyon kültürümüz altı ana maddeyi temel almaktadır.**

- ASAŞ Grup bünyesinde yürütülen tüm aktiviteleri içerir.
- Sürekli gelişim ve eş zamanlı çözüm anlayışı ile gelişime sürükler.
- Kurumsal entelektüel varlığı sürekli besler.
- Güçlendiren ve yetkilendiren çalışma ortamını sağlar.
- Yaratıcı fikirleri projelendirir ve yaratıcı çözümler geliştirir.
- Kolektif zekâyâ (şirket içi ve şirket dışı iş birliklerine) önem verir.

İnovasyon kültürümüzün çıktıları; değer katan fikir, yenilikçilik, yeni ürün ve sürdürülebilirlik olarak sıralanabilir. Tüm bu çıktılardan, uygun inovasyon iklim şartlarının sağlanmasıyla hayat bulacağına bilincindeyiz. İnovasyon iklim şartları odağında stratejimiz, gelecek pazar beklentileri için yeni fikirleri projelere rahatlıkla dönüştürerek, bu projelerin başarıyla sonuçlandığı çalışma ve yaşam şartlarını oluşturmaktır. Firmamızda birbirini besleyen 6 olgunun birlikte oluşturacağı ortam, arzu ettiğimiz inovasyon iklimini hazırlıyor.

### İnovasyon Kültürü İklimi





**Hedeflediğimiz ve gerçekleştirmeye çalıştığımız bu inovasyon iklimi ile;**

- Konunun uzmanları, tedarikçiler, müşteriler ve nihayetinde son kullanıcıların bir araya geldiği ortamlar ile geniş bilgi ve kaynak havuzu oluşturuyoruz,
- Paydaş olan diğer birey ve organizasyonlar ile çıktılarını daha geniş alıcı/pazar kitlelerine ulaşmasını sağlıyoruz,
- Bireysel olarak ulaşılması mümkün olmayan hedeflere, ekiplerin çeşitliliği sayesinde ulaşılabilirliğine erişiyoruz,
- Her adımda artan öğrenme ile daha hızlı ve güçlü aksiyon alıp, çıktılarını hayata geçme süresini kısaltıyoruz.

**İnovasyon Kültürü Modelimiz:**

İnovasyon kültürümüz 4 ana modül, modüllerin alt uygulamaları olan araçlar ve çıktılardan oluşuyor.



**Fikir ve Proje Yönetimi**

Fikirlerin takip edilebilirliğini sağlayan ve sürdürülebilir çıktılara dönüşümü sürecini düzenleyen modüldür. Deneyimlerin, bilgi birikimine katılmasını sağlar.

İnovatif kazançların yönetimi modülüne veri oluşturur.

Projelerin değerlendirilmesi, yönetilmesi ve sonuçlandırılması faaliyetlerini kapsar.

**Fikir ve Proje Yönetimi Araçlarımız:**



- Bir Fikrim Var
- İnovasyon Projeleri Tasarım Kanvası
- Proje Yönetim Sistemi
- Fikir Toplama Kampanyaları
- Proje Yarışmaları

**Öğrenen Organizasyon**

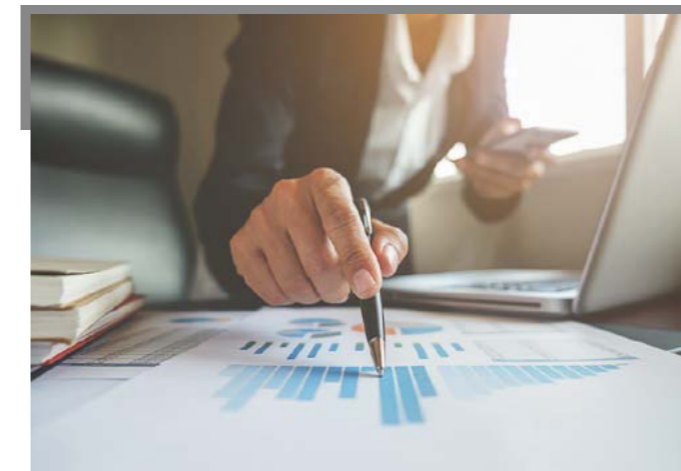
Kurumsal bilgi birikiminin gelişimine yönelik faaliyetleri düzenlemeyi hedefleyen modüldür.

Kurumsal birikimin kapsamının artırılmasını ve bilgi güvenliğine uygun olarak paylaşılabilir hale gelmesini hedefler. Kurumsal yetkinliği geliştirir.

Bilgiye olan ihtiyacı belirler ve karşılamak için aksiyon alır.

Sürekli gelişimi destekler. Bilgi erozyonunun önüne geçer.

**Öğrenen Organizasyon Araçlarımız:**



- Proje Yönetim Sistemi
- Yerde Anında Kalite Kültürü
- Sağlık, Emniyet, Çevre Kültürü
- Müşteri, Fuar ve Diğer Etkinlik Ziyaretleri
- ASAŞ Akademi ve Inoalue

### İnovatif Kazançların Yönetimi

İnovasyon amaçlı yürütülen projelerden elde edilen kazanımların takip edildiği kazanım yönetimi modülüdür.

Yeni ürünlerden elde edilen kazanımlar

Süreç mükemmelliği projeleri

Maliyet düşürme hedeflerinin tutturulması

İç ve dış yayınlar, fikri mülkiyet hakları süreçlerinin yönetimi

#### Kazanım Yönetimi Araçlarımız:



- Yeni Ürün Devreye Alma Süreçleri
- Patent ve Fikir Haklar Yönetim Süreçleri
- İç Yayın ve FMEA Dosyaları ile Know-How Oluşturma
- Dış Yayınlar

### İş Birliği Yönetimi

İnovasyon amaçlı paylaşımın artırılmasını amaçlayan modülümüzdür.

Ulusal ve uluslararası iş birliği ağını ortaya çıkarır.

Departman ve iş merkezleri arasında sinerji sağlar.

Çevresel gelişmelerin kurum içerisinde yaygınlaştırılmasını sağlar.

Bilgi birikiminin güncellenmesinde etkilidir.

#### İş Birliği Yönetim Araçlarımız:



- Departman ve iş merkezleri arası ortaklıklar
- Müşteri ve tedarikçiler arasındaki ilişkiler
- Sektörel örgütler ve çalıştaylar
- Dış fonların desteklediği projeler
- Üniversite ve enstitüler ile yürütülen ortaklıklar

İnovasyon kültürümüzün yeşermesi; kurumumuzun içinde yerleşerek performansa dönüşmesi için kurduğumuz fikir yönetim sistemi ve ASAŞ Proje Yönetim Sistemi ile çalışanlarımızın katkılarını alıyoruz. Düzenlediğimiz ASAŞ'ın Asları Proje Yarışması'nda yıl içinde yaptığımız projelerin yürütücülerinin gerçekleştirdiği jüri sunumlarıyla, yılın şampiyon projelerini belirliyoruz ve ödüllendiriyoruz.

Bunun yanında kurumda gerçekleştirilen rutin iş dışındaki birçok faaliyeti de ASAŞ Tanıma ve Takdir Sistemi çerçevesinde ödüllendiriyoruz.



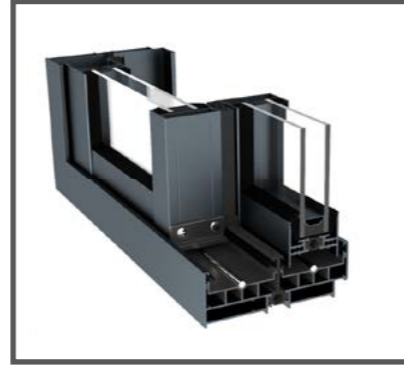


## İş Merkezlerine Göre Pazara Sunulan Ürünlerden Örnekler

### Minimal Görünümlü Basit Sürme Sistemi

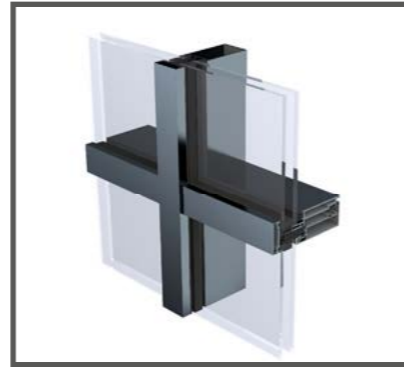
RMS45 sürme sistemi, basit sürme ve minimal sürmenin karışımından oluşan ve bu iki ürün sınıfı arasında yeni bir segment oluşturan tasarım özelliklerine sahip serimizdir.

Teknik özellik olarak, minimal kesitlere sahip olması, düz hatlı tasarım, kanatta kertme olmaması, 90 derece birleşim yapılabilmesi, cam çitası kullanılmadan kanat imalatına olanak sağlaması, kasada pimli köşe bağlantı yapılabilmesi, dolu çelik mil kullanılması, farklı cam kalınlıklarına müsaade edebilmesi, tırtıklı etek profili alternatifi olması ve farklı tipte aksesuarların kullanımına müsaade etmesi olarak açıklanabilir.



### Giydirme Cephe Sistemi

REF60 cephe sistemi, projelerdeki statik gereksinimler, cephe danışmanlarının 60'lık cepheler kullanmayı tercih etmeleri, panel cepheden maliyet anlamında daha uygun olması, ısı ve su geçirimsizlik gibi performans verilerinin daha iyi olması ve bağlantı vidalarının gizli olması nedeniyle farklı tasarımları içerisinde barındıran bir prensiple tasarlanmıştır.



### Katlanır Güneş Kırıcı Sistemi

REFL40 Katlanır Güneş Kırıcı sistemidir.

REFL40 Folding Optical Sheet Sistemi Skypanel sisteminde kullanılan optik levhaların kullanıldığı katlanır bir güneş kırıcı sistemidir. Güneş kırıcı fonksiyonun yanında ikinci bir kabuk gibi kaplayarak, cephe tasarımını oluştururlar.



### DayLight Panjur Sistemi

Gün ışığının yukarıdan başlayarak istenilen düzeyde içeriye girmesine olanak sağlayan, estetik bir panjur sistemidir. Lameller birbirlerine özel tapalarla monte edilirler. İstenildiğinde komple açık veya komple kapalı konumda kullanılabilen panjur sistemi, geleneksel panjurlara şık bir alternatif olarak tasarlanmıştır.



### INOVA 76 Orta Contalı Pencere ve Kapı Sistemleri INOVA 76 Orta Contasız Pencere ve Kapı Sistemleri

- Yüksek yalıtımlı özel camların kullanılmasına imkan sağlaması sayesinde maksimum ısı ve ses yalıtımı sağlar.
- Isı ve ses yalıtımının yanı sıra uzun ömürlü PVC profil sistemleri çevre ve ekonomi açısından önemli fayda sağlar.
- Kendinden contalı bu profil sisteminde, hızlı üretim sağlamasının yanı sıra TPE conta kullanımı ile köşelerde kaynaklanabilirlik ve bu sayede yüksek sızdırmazlık özelliği sağlanmaktadır.
- Kasa, kanat birleşiminde kullanılan standart contaların yanı sıra orta conta kullanımı ile maksimum yalıtım avantajı sağlar.
- Isı yalıtımlı alüminyum eşik profili uygulayarak daha düşük yükseklikte alt eşik uygulamasına imkan sağlar.



### INOVA Yeni Nesil Yalıtımlı Sürme Sistemleri

- Yeni nesil yalıtımlı Inova PVC sürme, şu ana kadar gördüğümüz tüm sürme uygulamalarını unutturacak bir bakış açısına sahip olmanız için dizay edilmiştir.
- Inova yeni nesil yalıtımlı sürmeyi kullandığınız mekanlar da yüksek yalıtım ve sızdırmazlık performansı sağlamakla birlikte yeni tasarımı sayesinde size daha geniş yaşam alanı sağlayacaktır.
- Inova sürme sistemi tasarlanırken tüm sürme sistemlerinin her ayrıntısı incelenmiştir.
- Bu yeni ürünün kolay imal ve yerine kolay montaj edilebilmesi, kullanışlı olması, yüksek sızdırmazlık değerlerine ve yüksek rüzgar dayanımına özelliklerine sahip olması hedeflenmiştir.
- Bu hedefler göz önüne alınarak uluslararası standartlara uygun, uluslararası deneyimlerden kazanılan tecrübe ile Yeni nesil yalıtımlı Inova PVC sürme tasarlanmıştır.
- Bu ürüne özel tasarlanan ithal donanım aksesuarları ile kanat açma kapama fonksiyonlarının kolay ve konforlu olması sağlanmıştır.
- Ayrıca çevresel kilitleme noktaları yardımıyla kanata pozitif kontrollü eşit (dengeli) kapatma hareketi sağlar.
- Ağır kanatlarda bile kolun rahat kullanımı sayesinde, kanadın yukarı kaldırılmasına gerek olmadan kolay açma olanağına sahiptir.
- Inova sürme kapı ve pencere uygulamalarında estetik ve şık tasarımıyla siz kullanıcılarına maksimum görüş alanı sağlar.
- Mimari projelerde her türlü dekorasyona uyum sağlayacak zengin kaplamalı renk alternatiflerine sahiptir.



## Ar-Ge Faaliyetlerimiz

ASAŞ Ar-Ge Merkezi, sektörünün onaylanmış ilk araştırma-geliştirme merkezidir.

Ar-Ge Merkezimiz, kurulduğu günden bugüne kadar sektörün en yenilikçi ve teknolojik yatırımlarını yaparak geliştirdiği üretim alt yapısını, sürekli yükselttiği ürün ve hizmet kalitesiyle bütünleştirerek birçok projeyi hayata geçirdi ve müşterilerimizin de aranan çözüm ortağı oldu. ASAŞ Ar-Ge Merkezi, içinde bulunduğu pazarlarda gelecek beklentilerinin de önüne geçilmesini hedefleyen yenilikçilik kültürüyle, sürekli gelişimi tetikleyen bir iklimi amaçlıyor. Kendi insanımızın heyecan, bilgi ve yetkinliklerine güvenerek oluşturduğumuz gelişim ve rekabet stratejilerinin temeline Ar-Ge faaliyetlerimizi ve yenilikçilik kültürümüzü yerleştiriyoruz.



2019 itibarıyla ASAŞ Ar-Ge Merkezi'nde 22'si araştırmacı olan 79 Ar-Ge personelimiz, alüminyum profil, PVC profil, panjur kepenk sistemleri ile alüminyum yassı mamullerine yönelik çok sayıda test ve simülasyon kabiliyetlerini kullanarak çalışmalarını sürdürüyor. Aydınlik ve daha hafif bir geleceğin yeni ve farklı fikirlerle yaratılacağı bilinciyle ülkemizin birbirinden değerli üniversiteleriyle iş birliği yapıyoruz.

### Hizmet Verdiğimiz Sektörler

- Otomotiv
- Raylı sistemler
- Savunma Sanayi
- Havacılık ve Uzay Sanayi
- İnşaat sektörü
- Enerji sektörü
- Reklamcılık sektörü
- Beyaz eşya
- Mobilya
- Denizcilik
- Ambalaj sektörü
- Elektrik-Elektronik sektörü
- Taşımacılık (Treyler)
- İklimlendirme
- Makine İmalat sektörü
- Gıda sektörü

Ar-Ge Faaliyetlerimiz	2017	2018	2019
Ar-Ge Merkezi Harcaması (₺)	11.473.911 ₺	15.818.839 ₺	23.247.981 ₺
Ar-Ge Harcamasının Ciroya Oranı	0,67%	0,59%	0,87%
Tamamlanan Proje Sayısı	56	63	42
Ar-Ge Personeli Sayısı	87	93	79
AR-GE Odaklı Kişi Başına Proje Sayısı	1,58	1	1,14
Başvurusu Yapılan Patent Sayısı	6	9	3
Tescil Edilen Faydalı Model Sayısı		1	1
Tescil Edilen Tasarım/Marka Sayısı	7	8	21
En fazla Ar-Ge Harcaması Yapan Şirket Sıralaması	61	72	57
En fazla Ar-Ge Projesi Yürüten Şirket Sıralaması	7	16	10
Katılım Sağlanan Fuar, Konferans vb. Sayısı	19	19	21

Ar-Ge Merkezi harcamalarımızı son iki yılda **%203** artırdık.



ASAŞ Sürdürülebilirlik Raporu 2019  
GRI Standartları İçerik İndeksi - Temel



GRI Standartları	Açıklama/Bölüm Adı	Sayfa
GRI 101: TEMEL 2016		
GRI 102: GENEL BİLDİRİMLER 2016		
Kurumsal Profil		
102-1	Kuruluşun adı	ASAŞ Alüminyum Sanayi ve Ticaret A.Ş. -
102-2	Birincil markalar, ürünler ve hizmetler	Hakkımızda 8-9
102-3	Kuruluşun genel merkezinin bulunduğu yer	Raporumuz 5
102-4	Kuruluşun faaliyet gösterdiği ülke sayısı ve kuruluşun belirgin faaliyetlerinin olduğu ya da raporda anlatılan sürdürülebilirlik konu başlıklarıyla ilgili olan ülkelerin adları	Hakkımızda 8-9
102-5	Mülkiyetin ve kanuni yapının niteliği	Hakkımızda 8-9
102-6	Hizmet verilen pazarlar	Hakkımızda 8-9
102-7	Kuruluşun Ölçeği	Bir Bakışta Asaş, Ekonomik Performansımız 11, 17
102-8	Çalışanlar ile ilgili bilgiler	Bir Bakışta Asaş, Ekonomik Performansımız 11, 55
102-9	Tedarik Zinciri	Tedarikçi İlişkilerimiz ve Tedarik Yönetimi 40, 43
102-10	Kuruluş ve tedarik zinciriyle ilgili gerçekleşen değişiklikler	Tedarikçi İlişkilerimiz ve Tedarik Yönetimi 40, 43
102-11	İhtiyati yaklaşım veya ihtiyatlılık ilkesi	İş Etiği ve Kurallarımız 35, 36
102-12	Desteklenen Girişimler	İş Etiği ve Kurallarımız 34
102-13	Üyelikler	İş Etiği ve Kurallarımız 34
Strateji		
102-14	En üst düzey karar mercii beyanı	Genel Müdürlüğümüzün Mesajı 6, 7
Etik ve Dürüstlük		
102-16	Değerler, ilkeler, standartlar ve davranış normları	Kurumsal Değerler, İş Etiği ve Kurallarımız 22-23, 35-36

Materiality Disclosures Service için, GRI İçerik İndeksi'nin açıkça sunulduğu ve 102-40'tan 102-49'a kadar olan bildirimlerin referanslarının rapor bütününde uygun bölümlerle hizalandığı, GRI Servisleri tarafından incelenmiştir. Bu hizmet raporun Türkçe versiyonunda gerçekleştirilmiştir.

GRI Standartları	Açıklama/Bölüm Adı	Sayfa
Yönetişim		
102-18	Yönetişim Yapısı	Kurumsal Yönetim, Sürdürülebilirlik Yönetimi 19-21, 29
Paydaş Katılımı		
102-40	Paydaş gruplarının listesi	Paydaş İlişkilerimiz 33
102-41	Toplu iş sözleşmesi anlaşmaları	Yoktur. -
102-42	Paydaşların belirlenmesi ve seçilmesi	Paydaş İlişkilerimiz 33
102-43	Paydaş katılımı yaklaşımı	Sürdürülebilirlik Önceliklerimiz, Paydaş İlişkilerimiz 30, 33
102-44	Kilit konular ve kaygılar	Sürdürülebilirlik Önceliklerimiz 30, 31
Raporlama		
102-45	Konsolide bilançolara veya eşdeğer belgelere dâhil edilen bütün kurumlar	Raporumuz 5
102-46	Rapor içeriği ve konu sınırlarının tanımlanması	Sürdürülebilirlik Önceliklerimiz 30, 31
102-47	Öncelikli konuların listesi	Sürdürülebilirlik Önceliklerimiz 30, 31
102-48	Önceki raporlara göre yeniden düzenlenen bilgi	İlk sürdürülebilirlik raporudur. -
102-49	Raporlamadaki değişiklikler	İlk sürdürülebilirlik raporudur. -
102-50	Raporlama periyodu	Raporumuz 5
102-51	Önceki raporun tarihi	İlk sürdürülebilirlik raporudur. -
102-52	Raporlama sıklığı	Raporumuz 5
102-53	Rapor ve içeriği ile ilgili sorular için iletişim bilgileri	Raporumuz 5
102-54	GRI Standartlarına göre seçilen uyumluluk seçeneği	Raporumuz 5
102-55	GRI içerik dizini	GRI Standartları İçerik İndeksi 100
102-56	Dış güvence	Dış güvence yoktur. -

### ÖNCELİKLİ KONULAR

GRI Standartları	Açıklama/Bölüm Adı	Sayfa		
GRI 200 EKONOMİK STANDART SERİSİ 2016				
GRI 201 Ekonomik Performans 2016				
GRI 103 YÖNETİM YAKLAŞIMI 2016	103-1	Öncelikli konuların açıklanması ve sınırları	Sürdürülebilirlik Önceliklerimiz	30-31
	103-2	Yönetim yaklaşımı ve bileşenleri	Sürdürülebilirlik Yönetimimiz	29
	103-3	Yönetim yaklaşımının değerlendirilmesi	Ekonomik Performansımız	17
	201-1	Üretilen ve dağıtılan ekonomik değer	Ekonomik Performansımız	17
GRI 204 Satın Alma Uygulamaları 2016				
GRI 103 YÖNETİM YAKLAŞIMI 2016	103-1	Öncelikli konuların açıklanması ve sınırları	Sürdürülebilirlik Önceliklerimiz	30-31
	103-2	Yönetim yaklaşımı ve bileşenleri	Sürdürülebilirlik Yönetimimiz	29
	103-3	Yönetim yaklaşımının değerlendirilmesi	Tedarikçi İlişkilerimiz ve Tedarik Yönetimi	40
	204-1	Yerel tedarikçilere yapılan harcamaların oranı	Tedarikçi İlişkilerimiz ve Tedarik Yönetimi	42
GRI 302 Enerji 2016				
GRI 103 YÖNETİM YAKLAŞIMI 2016	103-1	Öncelikli konuların açıklanması ve sınırları	Sürdürülebilirlik Önceliklerimiz	30-31
	103-2	Yönetim yaklaşımı ve bileşenleri	Sürdürülebilirlik Yönetimimiz, Çevreye Saygılı İş Anlayışımız	29, 78-79
	103-3	Yönetim yaklaşımının değerlendirilmesi	Enerji Yönetimi	80
	302-1	Kuruluş içi enerji tüketimi	Enerji Yönetimi	82, 83
	302-4	Enerji tüketiminin azaltılması	Enerji Yönetimi	81, 84
	302-5	Ürün ve hizmetlerde gerekli enerjinin azaltılması	Enerji Yönetimi	81, 84

GRI Standartları	Açıklama/Bölüm Adı	Sayfa		
GRI 303 Su 2016				
GRI 103 YÖNETİM YAKLAŞIMI 2016	103-1	Öncelikli konuların açıklanması ve sınırları	Sürdürülebilirlik Önceliklerimiz	30-31
	103-2	Yönetim yaklaşımı ve bileşenleri	Sürdürülebilirlik Yönetimimiz, Çevreye Saygılı İş Anlayışımız	29, 78-79
	103-3	Yönetim yaklaşımının değerlendirilmesi	Su Yönetimi	86
	303-1	Kaynak bazında su çekimi	Su Yönetimi	86
	303-2	Su çekiminden önemli ölçüde etkilenen su kaynakları	Su Yönetimi	86
	303-3	Geri dönütürülmüş ya da yeniden kullanılmış su	Su Yönetimi	86
GRI 306 Atıksular ve Atıklar 2016				
GRI 103 YÖNETİM YAKLAŞIMI 2016	103-1	Öncelikli konuların açıklanması ve sınırları	Sürdürülebilirlik Önceliklerimiz	30-31
	103-2	Yönetim yaklaşımı ve bileşenleri	Sürdürülebilirlik Yönetimimiz, Çevreye Saygılı İş Anlayışımız	29, 78-79
	103-3	Yönetim yaklaşımının değerlendirilmesi	Atık Yönetimi	86
	306-2	Cinsine ve bertaraf yöntemine göre atıklar	Atık Yönetimi	86
GRI 400 SOSYAL STANDARTLAR SERİSİ 2016				
GRI 403 İş Sağlığı ve Güvenliği 2018				
GRI 103 YÖNETİM YAKLAŞIMI 2016	103-1	Öncelikli konuların açıklanması ve sınırları	Sürdürülebilirlik Önceliklerimiz	30-31
	103-2	Yönetim yaklaşımı ve bileşenleri	Sürdürülebilirlik Yönetimimiz, Çevreye Saygılı İş Anlayışımız	29, 50-51
	103-3	Yönetim yaklaşımının değerlendirilmesi	SEÇ Kültürü	70-72
	403-2	Yaralanma türleri ve yaralanma oranları, meslek hastalıkları, kayıp günler	Sağlık, Emniyet, Çevre	69



	GRI Standartları		Açıklama/Bölüm Adı	Sayfa
	GRI 404 Eğitim ve Öğretim 2016			
GRI 103 YÖNETİM YAKLAŞIMI 2016	103-1	Öncelikli konuların açıklanması ve sınırları	Sürdürülebilirlik Önceliklerimiz	30-31
	103-2	Yönetim yaklaşımı ve bileşenleri	Sürdürülebilirlik Yönetimimiz, Güvenilir İş Anlayışımız	29, 50-51
	103-3	Yönetim yaklaşımının değerlendirilmesi	ASAŞ AKADEMİ	60-67
	404-1	Kişi başına verilen ortalama eğitim saati	ASAŞ AKADEMİ	61
	404-4	Kariyer, yetenek yönetimi ve yaşam boyu öğrenim programları	ASAŞ AKADEMİ	60
	GRI 405 Eşitlik ve Fırsat Eşitliği 2016			
GRI 103 YÖNETİM YAKLAŞIMI 2016	103-1	Öncelikli konuların açıklanması ve sınırları	Sürdürülebilirlik Önceliklerimiz	30-31
	103-2	Yönetim yaklaşımı ve bileşenleri	Sürdürülebilirlik Yönetimimiz, Güvenilir İş Anlayışımız	29, 50-51
	103-3	Yönetim yaklaşımının değerlendirilmesi	ASAŞ'ta Çalışma Hayatı	51-54
	405-1	Yönetişim organlarının ve çalışanlarının çeşitliliği	İstihdam Profilimiz	55
	GRI 413 Yerel Topluluklar 2016			
GRI 103 YÖNETİM YAKLAŞIMI 2016	103-1	Öncelikli konuların açıklanması ve sınırları	Sürdürülebilirlik Önceliklerimiz	30-31
	103-2	Yönetim yaklaşımı ve bileşenleri	Sürdürülebilirlik Yönetimimiz, Güvenilir İş Anlayışımız	29, 32
	103-3	Yönetim yaklaşımının değerlendirilmesi	Sosyal Projelerimiz	44
	413-1	Yerel toplumlar üzerinde belirgin ölçekte mevcut ve olası olumsuz etkileri olan faaliyetler	Sosyal Projelerimiz	44-55



ASAŞ Alüminyum Sanayi ve Ticaret A.Ş. Rüzgarlı Bahçe Mah., Kumlu Sok. No.2  
Asaş İş Merkezi, 34810  
Kavacık, Beykoz – İstanbul, Türkiye  
+90 216 680 07 80  
info@asastr.com

**Asaş Sürdürülebilirlik Raporu ile ilgili bilgi için:**

ÇAĞLA NÜMAN  
Strateji ve Sistem Geliştirme Müdürü  
Strategy and System Development Manager  
cagla.numan@asastr.com

Kasım 2020

www.asastr.com

